



คู่มือการพัฒนาคุณภาพชีวิต คนทุกช่วงวัย (จากครรภ์มารดาถึงเชิงตะกอน) ในระดับพื้นที่



คำนำ

พระบรมราชโองการพระบาทสมเด็จพระบรมชนกาธิเบศร มหาภูมิพลอดุลยเดชมหาราช บรมนาถบพิตร พระราชทานแก่ข้าราชการในสังกัดกระทรวงมหาดไทย ในโอกาสที่กระทรวงมหาดไทย ครบรอบ ๑๐๐ ปี เมื่อวันที่ ๑ เมษายน ๒๕๓๕ ความตอนหนึ่งว่า "...หน้าที่ของกระทรวงมหาดไทย พุดอย่างรวบรัด คือ การอำนวยความสะดวกให้ทวยราษฎร์ สามารถจำแนกงานออกเป็น ๔ ด้าน คือ การอำนวยความสะดวกปลอดภัยในชีวิตและทรัพย์สิน การพัฒนาอาชีพและฐานะความเป็นอยู่ การพัฒนาจิตใจให้อยู่ร่วมกันได้ด้วยความสุขและความสามัคคีปรองดอง และการให้การศึกษา เพื่อสร้างอนาคตที่แจ่มใส..." หน้าที่ "บำบัดทุกข์ บำรุงสุข" ของกระทรวงมหาดไทย จึงเป็นหน้าที่ ที่เกี่ยวข้องกับคุณภาพชีวิตของประชาชนทุกเพศทุกวัยนับตั้งแต่เกิดจนตาย ซึ่งรวมถึงการ เสริมสร้างอนาคตที่แจ่มใสให้กับประชาชนด้วย

ดังนั้น เพื่อให้ส่วนราชการระดับกรม หน่วยงานรัฐวิสาหกิจในสังกัด ผู้ว่าราชการจังหวัด นายอำเภอ กำนัน/ผู้ใหญ่บ้าน ผู้บริหารองค์กรปกครองส่วนท้องถิ่น และภาคีเครือข่ายทุกระดับ มีแนวทางที่ชัดเจน ในการเสริมสร้างคุณภาพชีวิตที่ดีให้กับประชาชนทุกช่วงวัย ตั้งแต่ช่วงการเตรียมความพร้อมในการ ตั้งครรภ์ ช่วงตั้งครรภ์ ถึงปฐมวัย ช่วงวัยเรียน/วัยรุ่น ช่วงวัยแรงงาน และช่วงวัยผู้สูงอายุ/ผู้พิการ และกลุ่มเปราะบาง โดยมีวัตถุประสงค์เพื่อให้การบำบัดทุกข์บำรุงสุขให้แก่ประชาชนเกิดความยั่งยืน ประชาชนในพื้นที่มีความอุดมสมบูรณ์พลสุข มีคุณภาพชีวิตที่ดี และมีศักยภาพในทุกมิติและในทุก ช่วงชีวิตอย่างสมดุล ทั้งด้านร่างกาย สติปัญญา คุณธรรมและจริยธรรม พร้อมเป็นกำลังสำคัญ ในการขับเคลื่อนการพัฒนาสังคมและประเทศในระยะยาว กระทรวงมหาดไทยจึงได้จัดทำ "คู่มือการพัฒนา คุณภาพชีวิตคนทุกช่วงวัย (จากครรภ์มารดาถึงเชิงตะกอน) ในระดับพื้นที่" ขึ้น เพื่อดำเนินการ ตามวัตถุประสงค์ดังกล่าวให้มีผลสำเร็จเป็นรูปธรรมต่อไป

กระทรวงมหาดไทย
ธันวาคม ๒๕๖๖

สารบัญ

- บทสรุปสำหรับผู้บริหาร ๑
- ความเชื่อมโยงกับแผนแม่บทภายใต้ยุทธศาสตร์ชาติ(๑๑)
ประเด็นการพัฒนาศักยภาพคนตลอดช่วงชีวิต ๕
- แนวทางการพัฒนาคนทุกช่วงวัย(จากครรภ์มารดาถึงเชิงตะกอน) ๖
 - ๑. ช่วงก่อนการตั้งครรภ์ ๗
 - ๒. ช่วงตั้งครรภ์ถึงปฐมวัย ๑๑
 - ๒.๑ ช่วงอยู่ในครรภ์ ๑๒
 - ๒.๒ ช่วงหลังคลอด - ๒ ขวบ ๑๓
 - ๒.๓ ช่วง ๓ - ๕ ขวบ ๑๓
 - ๓. ช่วงวัยเรียน/วัยรุ่น ๑๔
 - ๔. ช่วงวัยแรงงาน ๒๘
 - ๕. ช่วงวัยผู้สูงอายุ/ผู้พิการและกลุ่มเปราะบาง ๓๗
- รายชื่อที่ปรึกษา/คณะผู้จัดทำ ๔๓
- ภาคผนวก : ตารางรายการตรวจสอบ (Check List) การพัฒนาคนทุกช่วงวัย ๔๗
(จากครรภ์มารดาถึงเชิงตะกอน) กับตัวชี้วัด จปฐ. และตัวชี้วัดหมู่บ้านยั่งยืน

บทสรุปผู้บริหาร

กระทรวงมหาดไทย มีภารกิจสำคัญในการบำบัดทุกข์ บำรุงสุข การรักษาความสงบเรียบร้อยของประชาชน การอำนวยความสะดวกความเป็นธรรมของสังคม การส่งเสริมและพัฒนาการเมือง การปกครอง พัฒนาการบริหารราชการส่วนภูมิภาค การปกครองท้องถิ่น การส่งเสริมการปกครองท้องถิ่นและพัฒนาชุมชน การทะเบียนราษฎร ความมั่นคงภายใน และกิจการสาธารณภัยและพัฒนาเมือง โดยขับเคลื่อนแผนงานโครงการตามนโยบายของรัฐบาล (Agenda) งานตามภารกิจ (Function) และงานในระดับพื้นที่ (Area) อย่างต่อเนื่อง เพื่อให้บรรลุวิสัยทัศน์ “ประชาชนมีคุณภาพชีวิตที่ดี ชุมชนเข้มแข็ง เมืองน่าอยู่อย่างยั่งยืน บนฐานหลักปรัชญาของเศรษฐกิจพอเพียง”

การดำเนินงานตามพันธกิจของกระทรวงมหาดไทยดังกล่าว ชาวมหาดไทยทุกคนจึงควรัญญาชีวิต พระโอวาท ของสมเด็จพระเจ้าบรมวงศ์เธอ กรมพระยาดำรงราชานุภาพ องค์ปฐมเสนาบดีกระทรวงมหาดไทย ความว่า “จงมองชาติบ้านเมืองเป็นสิ่งมีชีวิต ต้องช่วยกันพิทักษ์รักษา อุ่มชู และเสริมเกียรติกษ อย่อมองอะไรเพียงผ่านไปที่ เพราะแผ่นดินนี้จะต้องดำรงอยู่ยาวไกลอีกหลายชั่วคนจากเราไป” ซึ่งหมายถึงการปฏิบัติในการบำบัดทุกข์บำรุงสุขต้องทำให้เกิดความยั่งยืน โดยมีเป้าหมาย คือ การพัฒนาคุณภาพชีวิตให้กับคนทุกช่วงวัย ให้เป็นมีคนคุณภาพ คนไทยมีคุณลักษณะที่พึงประสงค์ ซึ่งสอดคล้องกับ แผนแม่บทภายใต้ยุทธศาสตร์ชาติ ประเด็น (๑๑) การพัฒนาศักยภาพคนตลอดช่วงชีวิต ที่มีวัตถุประสงค์ เพื่อเสริมสร้างสภาพแวดล้อมที่เอื้อต่อการพัฒนาและเสริมสร้างศักยภาพทรัพยากรมนุษย์อย่างเป็นระบบ ส่งเสริมให้ครอบครัวไทยมีความเข้มแข็งเด็กเกิดอย่างมีคุณภาพ มีการเจริญเติบโตและพัฒนาการสมวัย สามารถเข้าถึงบริการด้านสุขภาพและสวัสดิการทางสังคม เด็กตั้งแต่ช่วงวัยเรียนและวัยรุ่นมีทักษะ ที่สอดคล้องกับทักษะในศตวรรษที่ ๒๑ สามารถเติบโตเป็นแรงงานที่มีศักยภาพสอดคล้องกับความต้องการ ของตลาดแรงงานเพิ่มขึ้น ตลอดจนมีกลไกดูแลสุขภาพผู้สูงอายุ พร้อมทั้งจัดสภาพแวดล้อม ให้เป็นมิตร กับผู้สูงอายุ เพื่อยกระดับการพัฒนาประเทศให้เติบโตได้อย่างยั่งยืน โดยมีเป้าหมายระดับประเด็นที่ กำหนดให้คนไทยทุกช่วงวัยมีคุณภาพเพิ่มขึ้น ได้รับการพัฒนาอย่างสมดุลทั้งด้านร่างกาย สติปัญญา และคุณธรรม จริยธรรม เป็นผู้ที่มีความรู้และทักษะในศตวรรษที่ ๒๑ รักการเรียนรู้อย่างต่อเนื่อง ตลอดชีวิต โดยแผนแม่บทฯ ประเด็น (๑๑) การพัฒนาศักยภาพคนตลอดช่วงชีวิต มีความเกี่ยวข้อง โดยตรงกับยุทธศาสตร์ชาติด้านการพัฒนาและเสริมสร้างศักยภาพทรัพยากรมนุษย์ และมีส่วน สนับสนุนยุทธศาสตร์ชาติด้านความมั่นคง ด้านการสร้างความสามารถในการแข่งขัน ด้านการสร้างโอกาส และความเสมอภาคทางสังคม ด้านการสร้างการเติบโตบนคุณภาพชีวิตที่เป็นมิตรต่อสิ่งแวดล้อม และ ด้านการปรับสมดุลและพัฒนาระบบการบริหารจัดการภาครัฐ ให้สามารถบรรลุเป้าหมายได้ตามที่กำหนด

กระทรวงมหาดไทยจึงจัดทำ “คู่มือการพัฒนาคุณภาพชีวิตคนทุกช่วงวัย (จากครรภ์มารดา ถึงเชิงตะกอน) ในระดับพื้นที่” ขึ้น เพื่อให้ส่วนราชการระดับกรม หน่วยงานรัฐวิสาหกิจในสังกัด กระทรวงมหาดไทย ผู้ว่าราชการจังหวัด นายอำเภอ กำนันผู้ใหญ่บ้านผู้บริหาร องค์การปกครองส่วนท้องถิ่น และผู้นำชุมชน ตลอดจนภาคีเครือข่ายใช้เป็นแนวทางในการดำเนินงานที่เหมาะสมในแต่ละช่วงวัย โดยมีสาระสำคัญ ดังนี้

บทสรุปผู้บริหาร

๑. ช่วงการเตรียมความพร้อมก่อนการตั้งครรภ์ มีแนวทางการดำเนินงาน ประกอบด้วย รมรงค์ประชาสัมพันธ์สร้างความตระหนักในการเตรียมความพร้อมก่อนการตั้งครรภ์ ประเมินความพร้อมในการตั้งครรภ์ของคู่สมรส และช่วยเหลือผู้ตั้งครรภ์ที่มีฐานะยากจนแบบพุ่งเป้า

๒. ช่วงตั้งครรภ์ถึงปฐมวัย ดำเนินการแบ่งเป็น ๓ ช่วงวัย ดังนี้

๒.๑ ช่วงอยู่ในครรภ์ มีแนวทางการดำเนินงาน ประกอบด้วย การจัดทำทะเบียนข้อมูลหญิงตั้งครรภ์ในหมู่บ้าน/ชุมชน ลงพื้นที่เยี่ยมบ้านหญิงตั้งครรภ์ ส่งเสริมด้านโภชนาการ และเสริมสร้างสภาพแวดล้อมที่เหมาะสม

๒.๒ ช่วงหลังคลอด - ๒ ขวบ มีแนวทางการดำเนินงาน ประกอบด้วย สํารวจข้อมูลการคลอด ส่งเสริมการดื่มนมแม่ ส่งเสริมด้านโภชนาการและสุขอนามัย และเสริมสร้างสภาพแวดล้อมที่เหมาะสม

๒.๓ ช่วง ๓ - ๕ ขวบ มีแนวทางการดำเนินงาน ประกอบด้วย ส่งเสริมโภชนาการอาหารกลางวันและนมโรงเรียน เสริมสร้างพัฒนาการและส่งเสริมการจัดการศึกษา เสริมสร้างสภาพแวดล้อมที่เหมาะสม และบูรณาการภาคีเครือข่ายร่วมเสริมสร้างพัฒนาการเด็กปฐมวัย

๓. ช่วงวัยเรียน/วัยรุ่น มีแนวทางการดำเนินงาน ประกอบด้วย สํารวจและใช้ประโยชน์จากฐานข้อมูลในระบบ Thai QM ส่งเสริมให้เด็กและเยาวชนได้รับการศึกษาโดยตัวหน้า พัฒนาหลักสูตรและจัดการเรียนการสอนเพื่อเพิ่มพูนทักษะชีวิตและอาชีพ (ทักษะชีวิตและอาชีพตามหลักปรัชญาของเศรษฐกิจพอเพียงคือธรรมจรรยา องค์ความรู้ด้านประเพณีวัฒนธรรม การเรียนรู้ประวัติศาสตร์ชาติไทย หน้าที่พลเมือง และจริยธรรมศึกษา และนิสัยรักการอ่าน เสริมสร้างสุขอนามัย เสริมสร้างสภาพแวดล้อมที่เหมาะสมและเสริมสร้างวัฒนธรรมความปลอดภัย

๔. ช่วงวัยแรงงาน มีแนวทางการดำเนินงาน ประกอบด้วย สํารวจและใช้ประโยชน์จากฐานข้อมูลในระบบ Thai QM ส่งเสริมการดำรงชีวิตตามหลักปรัชญาของเศรษฐกิจพอเพียง ส่งเสริมอาชีพเพื่อมีรายได้ สนับสนุนที่ดินทำกินและแหล่งน้ำ ส่งเสริมการออม เสริมสร้างสุขภาพอนามัย สิ่งแวดล้อมและคุณภาพชีวิตที่ดี เสริมสร้างความปลอดภัยในชีวิตและทรัพย์สิน และส่งเสริมการมีส่วนร่วม

๕. ช่วงวัยผู้สูงอายุ/ผู้พิการและกลุ่มเปราะบาง มีแนวทางการดำเนินงาน ประกอบด้วย สํารวจและใช้ประโยชน์จากฐานข้อมูลในระบบ Thai QM ลงพื้นที่เยี่ยมบ้านผู้สูงอายุ ผู้พิการและกลุ่มเปราะบาง การช่วยเหลือกลุ่มเปราะบางและเตรียมความพร้อมในการดูแลผู้สูงอายุอย่างเป็นระบบ ส่งเสริมอาชีพให้แก่ผู้สูงอายุ ผู้พิการ ส่งเสริมบทบาทผู้สูงอายุ และเสริมสร้างกำลังใจให้แก่ครอบครัว

ทั้งนี้ แนวทางการดำเนินงานได้มีการรวบรวมตัวชี้วัด และเป้าหมายของแต่ละช่วงวัย พร้อมทั้งแหล่งข้อมูลเพิ่มเติม ตลอดจนได้จัดทำตารางรายการตรวจสอบ (Check List) ความสอดคล้องในการพัฒนาคนทุกช่วงวัยกับตัวชี้วัดความจำเป็นพื้นฐาน (จปฐ.) และตัวชี้วัดการดำเนินงานโครงการหมู่บ้านยั่งยืนไว้ในภาคผนวกท้ายเล่ม เพื่อให้ส่วนราชการระดับกรม หน่วยงานรัฐวิสาหกิจในสังกัดกระทรวงมหาดไทย ผู้ว่าราชการจังหวัด นายอำเภอ กำนัน ผู้ใหญ่บ้าน ผู้บริหารองค์กรปกครองส่วนท้องถิ่น และผู้นำชุมชน ตลอดจนภาคีเครือข่ายที่เกี่ยวข้อง ใช้ในการตรวจสอบการดำเนินงานในระดับพื้นที่ให้ถูกต้อง ครบถ้วนอย่างต่อเนื่องเกิดผลสัมฤทธิ์อย่างเป็นรูปธรรมอย่างยั่งยืนสืบไป



“จงมองชาติบ้านเมืองเป็นสิ่งมีชีวิต ต้องช่วยพิทักษ์รักษา อุ่มชู
และเสริมเกียรติยศ อย่ามองอะไรเพียงผ่านไป
เพราะแผ่นดินนี้จะต้องดำรงอยู่ยาวไกล อีกหลายชั่วคนจากเราไป”



สมเด็จพระเจ้าบรมวงศ์เธอ กรมพระยาดำรงราชานุภาพ
องค์ปฐมเสนาบดีกระทรวงมหาดไทย



ความเชื่อมโยง ยุทธศาสตร์ชาติ แผนแม่บทภายใต้ยุทธศาสตร์ชาติประเด็น (๑๑)
ประเด็นการพัฒนาคนตลอดช่วงชีวิต แผนพัฒนาสังคมและเศรษฐกิจแห่งชาติ ฉบับที่ ๑๓
นโยบายรัฐบาล และนโยบายของกระทรวงมหาดไทย

ยุทธศาสตร์ชาติ ๒๐ ปี
(พ.ศ. ๒๕๖๑ - ๒๕๘๐)



ด้านที่ 3 ยุทธศาสตร์ชาติด้านการพัฒนาและเสริมสร้างศักยภาพทรัพยากรมนุษย์มีเป้าหมายการพัฒนา ที่สำคัญเพื่อพัฒนาคนในทุกมิติและในทุกช่วงวัย ให้เป็นคนดี เก่ง และมีคุณภาพ โดยคนไทยมีความพร้อมทั้ง กาย ใจ สติปัญญา มีพัฒนาการที่ดีรอบด้านและมีสุขภาพที่ดีในทุกช่วงวัย มีจิตสาธารณะรับผิดชอบต่อสังคม และผู้อื่น มีธรรมาภิบาล อดออม โอบอ้อมอารี มีวินัย รักชาติ ศาสนา และเป็นพลเมืองดีของชาติมีหลักคิดที่ถูกต้อง มีทักษะที่จำเป็นในศตวรรษที่ ๒๑ มีทักษะสื่อสารภาษาอังกฤษและภาษาที่สามและอนุรักษภาษาท้องถิ่น มีนิสัยรักการเรียนรู้และการพัฒนาตนเองอย่างต่อเนื่องตลอดชีวิต สู่การเป็นคนไทย ที่มีทักษะสูง เป็นนวัตกรรม นวัตกรรม ผู้ประกอบการ เกษตรกรยุคใหม่และอื่น ๆ โดยมีสัมมาชีพตามความถนัดของตนเอง

แผนแม่บท
ภายใต้ยุทธศาสตร์ชาติ



ประเด็น 11 ทิศทางการขับเคลื่อนการพัฒนาศักยภาพคนตลอดช่วงชีวิต มุ่งเน้นการสร้างสภาพแวดล้อมที่เอื้อต่อการพัฒนาและเสริมสร้างศักยภาพ มนุษย์และการพัฒนาคนเชิงคุณภาพในทุกช่วงวัย ตั้งแต่ช่วงการตั้งครรภ์ ปฐมวัย วัยเรียน วัยรุ่น วัยแรงงาน และวัยผู้สูงอายุ เพื่อสร้างสภาพแวดล้อม ที่ส่งเสริมการพัฒนาและเสริมสร้างศักยภาพ มนุษย์และสร้างทรัพยากรมนุษย์ ที่มีศักยภาพ มีทักษะความรู้ เป็นคนดี มีวินัย เรียนรู้ได้ด้วยตนเองในทุกช่วงวัย มีความรอบรู้ทางการเงิน มีความสามารถในการวางแผนชีวิตและการวางแผนทางการเงินที่เหมาะสมในแต่ละช่วงวัย และความสามารถในการดำรงชีวิต อย่างมีคุณค่า

แผนพัฒนาเศรษฐกิจ
และสังคมแห่งชาติ ฉบับที่ ๑๓



หมวดหมู่ที่ 12 ไทยมีกำลังคนสมรรถนะสูง มุ่งเรียนรู้อย่างต่อเนื่อง
ตอบโจทย์การพัฒนาแห่งอนาคต

นโยบายรัฐบาล



- การปฏิรูปการศึกษา และสร้างสังคมแห่งการเรียนรู้ตลอดชีวิต มุ่งส่งเสริมให้คนเป็นคนดี มีวินัย ภูมิใจในชาติ
- การสร้างการพัฒนา ระบบสาธารณสุข ให้มีประสิทธิภาพอย่างยั่งยืน

นโยบายของกระทรวงมหาดไทย



- การพัฒนาคุณภาพชีวิตและสร้างรายได้ โดยการน้อมนำแนวทางพระราชดำริมาประยุกต์ใช้
- สนับสนุนการพัฒนา ระบบสาธารณสุขปฐมภูมิและการเตรียมความพร้อม เพื่อรองรับสังคมผู้สูงอายุ



ความเชื่อมโยงกับแผนแม่บทภายใต้ยุทธศาสตร์ชาติ (๑๑) ประเด็นการพัฒนาศักยภาพคนตลอดช่วงชีวิต

เป้าหมายการพัฒนาในแต่ละช่วงวัยภายใต้ยุทธศาสตร์ชาติ (๑๑) ประเด็นการพัฒนาศักยภาพคนตลอดช่วงชีวิต

ช่วงการสร้างสภาพแวดล้อมที่เอื้อต่อการพัฒนาและเสริมสร้างศักยภาพทรัพยากรมนุษย์ของประเทศ : การพัฒนาและยกระดับคนในทุกมิติ และในทุกช่วงวัยให้เป็นทรัพยากรมนุษย์ที่มีคุณภาพพร้อมขับเคลื่อนการพัฒนาประเทศไปข้างหน้าอย่างเต็มศักยภาพ

ช่วงการตั้งครุภคจนถึงปฐมวัย : เด็กเกิดอย่างมีคุณภาพ มีพัฒนาการสมวัย สามารถเข้าถึงบริการที่มีคุณภาพ

ช่วงวัยเรียน/วัยรุ่น : วัยเรียน/วัยรุ่นได้รับการพัฒนาอย่างสมดุล ทั้งด้านร่างกาย สติปัญญาและคุณธรรม จริยธรรม รักการเรียนรู้อย่างต่อเนื่องตลอดชีวิต มีสำนึกพลเมือง มีความรู้และทักษะในศตวรรษที่ ๒๑ ได้แก่ ทักษะการเรียนรู้และนวัตกรรม ทักษะสารสนเทศ สื่อ เทคโนโลยี และทักษะชีวิต

ช่วงวัยแรงงาน : แรงงานมีศักยภาพในการเพิ่มผลผลิต มีทักษะอาชีพสูง ตระหนักในความสำคัญที่จะพัฒนาตนเองให้เต็มศักยภาพ สามารถปรับตัวและเรียนรู้สิ่งใหม่ตามพลวัตของโครงสร้างอาชีพและความต้องการของตลาดแรงงาน

ช่วงผู้สูงอายุ ผู้พิการและกลุ่มเปราะบาง : ผู้สูงอายุมีคุณภาพชีวิตที่ดี มีความมั่นคงในชีวิต มีทักษะการดำรงชีวิต เรียนรู้พัฒนาตลอดชีวิตมีส่วนร่วมในกิจกรรมสังคม สร้างมูลค่าเพิ่มให้แก่สังคมเพิ่มขึ้นและอื่น ๆ โดยมีสัมมาชีพตามความถนัดของตนเอง

แนวทางการพัฒนาคนทุกช่วงวัย (จากครรภ์มารดาถึงเชิงตะกอน) ในระดับพื้นที่

ช่วงการเตรียมความพร้อมการตั้งครุภค

- รณรงค์ประชาสัมพันธ์สร้างความตระหนักในการเตรียมความพร้อมก่อนการตั้งครุภค
- ประเมินความพร้อมในการตั้งครุภคของคู่สมรส
- ให้ความช่วยเหลือผู้ตั้งครุภคที่มีฐานะยากจนแบบพุ่งเป้า

ช่วงตั้งครุภคถึงปฐมวัย

ช่วงอยู่ในครรภ์

- จัดทำทะเบียนข้อมูลหญิงตั้งครุภคในหมู่บ้าน/ชุมชน
- ลงพื้นที่เยี่ยมบ้านหญิงตั้งครุภค
- ส่งเสริมด้านโภชนาการ
- เสริมสร้างสภาพแวดล้อมที่เหมาะสม

ช่วงหลังคลอด-๒ขวบ

- สํารวจข้อมูลการคลอด
- ส่งเสริมการดื่มนมแม่
- ส่งเสริมด้านโภชนาการและสุขอนามัย
- เสริมสร้างสภาพแวดล้อมที่เหมาะสม

ช่วง ๓ - ๕ ขวบ

- ส่งเสริมโภชนาการอาหารกลางวันและนมโรงเรียน
- เสริมสร้างพัฒนาการและส่งเสริมการจัดการศึกษา
- เสริมสร้างสภาพแวดล้อมที่เหมาะสม
- บูรณาการภาคีเครือข่ายร่วมเสริมสร้างพัฒนาการเด็กปฐมวัย

ช่วงวัยเรียน/วัยรุ่น

- สํารวจและใช้ประโยชน์จากฐานข้อมูลในระบบ Thai QM
- ส่งเสริมให้เด็กและเยาวชนได้รับการศึกษาโดยถ้วนหน้า
- พัฒนาหลักสูตรและจัดการเรียนการสอนเพื่อเพิ่มพูนทักษะชีวิตและอาชีพ (ทักษะชีวิตและอาชีพตามหลักปรัชญาของเศรษฐกิจพอเพียง/องค์ความรู้ด้านวัฒนธรรมประเพณี/การเรียนรู้ประวัติศาสตร์ชาติไทย หน้าที่พลเมืองและจริยธรรมศึกษา/นิสัยรักการอ่าน)
- เสริมสร้างสุขอนามัย
- เสริมสร้างสภาพแวดล้อมที่เหมาะสม
- เสริมสร้างวัฒนธรรมความปลอดภัย

ช่วงวัยแรงงาน

- สํารวจและใช้ประโยชน์จากฐานข้อมูลในระบบ Thai QM
- ส่งเสริมการดำรงชีวิตตามหลักปรัชญาของเศรษฐกิจพอเพียง
- ส่งเสริมอาชีพเพื่อมีรายได้
- สนับสนุนที่ดินทำกินและแหล่งน้ำ
- ส่งเสริมการออม
- เสริมสร้างสุขภาพอนามัยสิ่งแวดล้อมและคุณภาพชีวิตที่ดี
- เสริมสร้างความปลอดภัยในชีวิตและทรัพย์สิน
- ส่งเสริมการมีส่วนร่วม

ช่วงวัยผู้สูงอายุ/ผู้พิการและกลุ่มเปราะบาง

- สํารวจและใช้ประโยชน์จากฐานข้อมูลในระบบ Thai QM
- ลงพื้นที่เยี่ยมบ้านผู้สูงอายุ ผู้พิการและกลุ่มเปราะบาง
- การช่วยเหลือกลุ่มผู้เปราะบางและเตรียมความพร้อมในการดูแลผู้สูงอายุอย่างเป็นระบบ
- ส่งเสริมอาชีพให้ผู้สูงอายุ ผู้พิการ
- ส่งเสริมบทบาทผู้สูงอายุ
- เสริมสร้างกำลังใจให้แก่ครอบครัว



**แนวทางการพัฒนาคนทุกช่วงวัย
(จากครรภ์มารดาถึงเชิงตะกอน)
ในระดับพื้นที่**



๑



ช่วงการเตรียมความพร้อม ก่อนการตั้งครรภ์



เป้าหมายการดำเนินงาน

คู่สมรสมีการเตรียมความพร้อมก่อนการตั้งครรภ์





ช่วงการเตรียมความพร้อมก่อนการตั้งครรภ์



แนวทางการดำเนินงาน

๑ รณรงค์ประชาสัมพันธ์สร้างความตระหนักในการเตรียมความพร้อมก่อนการตั้งครรภ์

โดยบูรณาการภาคีเครือข่ายท้องถิ่น ท้องที่ ได้แก่ ผู้นำท้องที่ ผู้นำท้องถิ่น อาสาสมัครสาธารณสุขประจำหมู่บ้าน (อสม.) ผู้นำทางศาสนา และผู้บริหารสถานศึกษา เพื่อขับเคลื่อนการดำเนินโครงการส่งเสริมสุขภาพเชิงรุกเพื่อลดภาวะคลอดก่อนกำหนด โดยดำเนินการ ดังนี้

๑) รณรงค์สร้างความตระหนักให้กับประชาชน เด็กและเยาวชน โดยเฉพาะอย่างยิ่งผู้ที่เดินทางมาจดทะเบียนสมรส และคนหนุ่มสาวที่กำลังวางแผนจะมีบุตร ให้เข้ารับบริการตรวจสุขภาพและโรค หรือความเสี่ยงอื่น องค์กรความรู้ในการเตรียมความพร้อมก่อนการตั้งครรภ์ การฝากครรภ์ในสถานพยาบาลเพื่อให้ได้รับการดูแลจากกุมารแพทย์ และแนวทางการปฏิบัติหลังการคลอด

๒) เผยแพร่ประชาสัมพันธ์ชุดความรู้เกี่ยวกับการป้องกันการคลอดก่อนกำหนด และการตั้งครรภ์ก่อนวัยอันควร โดยใช้สื่อชุดความรู้ตามโครงการส่งเสริมสุขภาพเชิงรุกเพื่อลดภาวะคลอดก่อนกำหนด ผ่านช่องทางต่าง ๆ เช่น สื่อสังคมออนไลน์ (Social Media) เสียงตามสายในหมู่บ้าน/ชุมชน ฯลฯ

๒ ประเมินความพร้อมในการตั้งครรภ์ของคู่สมรส



โดยใช้กลไกคณะกรรมการขับเคลื่อนโครงการสร้างเสริมสุขภาพเชิงรุก เพื่อลดภาวะคลอดก่อนกำหนด ในการนำข้อมูลรายชื่อจากผู้จดทะเบียนสมรสไปประเมินความพร้อมในการมีบุตร ทั้งทางด้านกายภาพของคู่สมรส ความพร้อมด้านเศรษฐกิจสังคม และชีวิตความเป็นอยู่ ตามเกณฑ์ความจำเป็นพื้นฐาน (จปฐ.) และข้อมูลครัวเรือนจากฐานข้อมูลในระบบ Thai QM เพื่อส่งเสริมให้คู่สมรสมีการวางแผนครอบครัวและเตรียมความพร้อมมีบุตร

๓ ให้ความช่วยเหลือผู้ตั้งครรภ์ที่มีฐานะยากจนแบบพุ่งเป้า



โดยบูรณาการการทำงานระหว่างเจ้าหน้าที่สาธารณสุข ผู้นำท้องที่ ผู้นำท้องถิ่น เจ้าหน้าที่ขององค์กรปกครองส่วนท้องถิ่น ภาคีเครือข่ายที่เกี่ยวข้องในการแนะนำช่วยเหลือเพื่อให้เข้าถึงสิทธิต่าง ๆ พร้อมทั้งสร้างความรู้ความเข้าใจด้านการวางแผนครอบครัว การเตรียมความพร้อมในการตั้งครรภ์เพื่อป้องกันความเสี่ยงในการคลอดก่อนกำหนดและการตั้งครรภ์ก่อนวัยอันควร



ช่วงการเตรียมความพร้อมก่อนการตั้งครรภ์

ตัวชี้วัดที่เกี่ยวข้อง

ตัวชี้วัดความจำเป็นพื้นฐาน (จปฐ.)

ตัวชี้วัดหมู่บ้านยั่งยืน

หมวดที่
๑

สุขภาพ

- ครัวเรือนกินอาหารถูกสุขลักษณะ ปลอดภัยและได้มาตรฐาน
- คนในครัวเรือนมีประกันสุขภาพ / สิทธิรักษาพยาบาลและทราบ สถานที่ใช้บริการตามสิทธิ

หมวดที่
๒

มาตรฐานความเป็นอยู่

ทั้งหมด จำนวน ๙ ตัวชี้วัด

มิติด้านสังคม

- การสร้างเสริมสุขภาพเชิงรุกเพื่อลดการคลอดก่อนกำหนด
- การเข้าถึงบริการด้านสุขภาวะอนามัย

มิติด้านหุ้นส่วนและการพัฒนา

- มีการประชาสัมพันธ์เผยแพร่



ช่วงการเตรียมความพร้อมก่อนการตั้งครรภ์



แหล่งข้อมูลเพิ่มเติม

กรมการปกครอง

ข้อมูลเรื่อง	ลิงค์หรือ QR Code แหล่งข้อมูลที่ใช้ประกอบการดำเนินงาน	
	QR Code	Link
โครงการหมู่บ้านยั่งยืน (Sustainable Village)		https://drive.google.com/file/d/19TIEaJEmSDSTK843Z3twJAfPH6_uhIMM/view

กรมการพัฒนาชุมชน

ข้อมูลเรื่อง	ลิงค์หรือ QR Code แหล่งข้อมูลที่ใช้ประกอบการดำเนินงาน	
	QR Code	Link
ข้อมูลความจำเป็นพื้นฐาน (จปฐ.)		https://cdn2.me-qr.com/pdf/19344419.pdf

กรมส่งเสริมการปกครองท้องถิ่น

ข้อมูลเรื่อง	ลิงค์หรือ QR Code แหล่งข้อมูลที่ใช้ประกอบการดำเนินงาน	
	QR Code	Link
โครงการส่งเสริมสุขภาพเชิงรุกเพื่อลดความภาวะคลอตก่อนกำหนด		https://bit.ly/3Nmauln

๒



ช่วง การตั้งครรภ์ ถึงปฐมวัย



เป้าหมายการดำเนินงาน

เด็กเกิดอย่างมีคุณภาพ มีพัฒนาการสมวัย
สามารถเข้าถึงบริการที่มีคุณภาพ





แนวทางการดำเนินงาน

๑ ช่วงอยู่ในครรภ์แม่



๑) จัดทำทะเบียนข้อมูลหญิงตั้งครรภ์ในหมู่บ้าน/ชุมชน โดยบูรณาการระบบข้อมูล Thai QM ข้อมูลผังภูมิสังคม (Geo-Social Map) ข้อมูลการจดทะเบียนสมรส ข้อมูลการตรวจสอบการมีบัตรประจำตัวประชาชนและการเข้าถึงสิทธิต่าง ๆ ข้อมูลการฝากครรภ์ที่สถานพยาบาลที่มีการดูแลจากกุมารแพทย์ รวมถึงข้อมูลอื่น ๆ เพื่อใช้เป็นข้อมูลในการประเมินความพร้อมของพ่อแม่และครอบครัว สิ่งแวดล้อมชุมชนเพื่อให้คำแนะนำช่วยเหลือโดยใช้กลไกคณะกรรมการขับเคลื่อนโครงการสร้างเสริมสุขภาพเพื่อลดภาวะคลอดก่อนกำหนดในระดับต่าง ๆ ทั้งระดับจังหวัด อำเภอ และองค์กรปกครองส่วนท้องถิ่น

๒) ลงพื้นที่เยี่ยมบ้านหญิงตั้งครรภ์ โดยผู้ว่าราชการจังหวัด นายอำเภอในฐานะประธานคณะกรรมการขับเคลื่อนโครงการสร้างเสริมสุขภาพเพื่อลดภาวะคลอดก่อนกำหนดร่วมกับภาคีเครือข่าย เช่น ผู้นำท้องที่ ผู้นำท้องถิ่น แพทย์ประจำตำบล อาสาสมัครสาธารณสุขประจำหมู่บ้าน อาสาสมัครพัฒนาสังคมและความมั่นคงของมนุษย์ โรงพยาบาลส่งเสริมสุขภาพตำบล ครู พระ ปราชญ์ชาวบ้าน อาสาสมัครประจำตำบล/จิตอาสา ลงพื้นที่เยี่ยมบ้าน เพื่อให้คำแนะนำในการปฏิบัติตนและการเข้าถึงสิทธิ บริการภาครัฐให้แก่หญิงตั้งครรภ์และครอบครัว โดยเฉพาะอย่างยิ่งหญิงตั้งครรภ์ที่มีฐานะยากจน ให้ดำเนินการให้ความช่วยเหลือ เช่น (๑) จัดรถบริการรับ-ส่ง เดินทางไปพบแพทย์ ตามระเบียบกระทรวงมหาดไทยว่าด้วยค่าใช้จ่ายเพื่อช่วยเหลือประชาชนตามอำนาจหน้าที่ขององค์กรปกครองส่วนท้องถิ่น พ.ศ. ๒๕๖๖ (๒) การสนับสนุนปัจจัยในการดำรงชีพ เช่น ผ้าห่ม ยารักษาโรค ชุดปฐมพยาบาลเบื้องต้น (First aids) ตามแนวทางของกรมป้องกันและบรรเทาสาธารณภัยและหน่วยงานภาคีเครือข่ายที่เกี่ยวข้อง และ (๓) พิจารณาให้ความช่วยเหลือตามระเบียบกระทรวงมหาดไทยว่าด้วยกองทุนพัฒนาเด็กชนบทในพระราชูปถัมภ์สมเด็จพระเทพรัตนราชสุดาฯ สยามบรมราชกุมารี พ.ศ. ๒๕๔๓ และฉบับที่ ๒ พ.ศ. ๒๕๔๔ (๔) ตรวจสอบสถานการมีบ้านเลขที่ บัตรประจำตัวประชาชน การเข้าถึงบริการไฟฟ้า ประปา ฯลฯ หากไม่มีให้ดำเนินการช่วยเหลือโดยด่วน เพื่อให้ผู้ตั้งครรภ์มีความพร้อมและสามารถเข้าถึงสิทธิทางสุขภาพและสาธารณสุขอย่างครบถ้วน

๓) ส่งเสริมด้านโภชนาการ โดยน้อมนำแนวพระราชดำริของสมเด็จพระกนิษฐาธิราชเจ้า กรมสมเด็จพระเทพรัตนราชสุดาฯ สยามบรมราชกุมารี สู่การปฏิบัติด้วยการส่งเสริมการปลูกผักสวนครัว และเลี้ยงสัตว์ในครัวเรือน ตามแนวทางการดำเนินโครงการ “บ้านนี้มีรัก ปลูกผักกินเอง” การส่งเสริมการจัดหาน้ำดื่มสะอาด เพื่อให้แม่และเด็กได้รับโภชนาการและอาหารตามวัย ที่ครบถ้วนและมีประโยชน์ ปลอดภัยจากสารเคมี ให้แม่และเด็กมีสุขภาพที่แข็งแรงสมบูรณ์

๔) เสริมสร้างสภาพแวดล้อมที่เหมาะสม โดยการรณรงค์ให้หญิงตั้งครรภ์และคนในครอบครัวงดเว้นจากอบายมุข การดื่มสุรา การสูบบุหรี่ สร้างความตระหนักให้เห็นความสำคัญของความอบอุ่นในครอบครัว ความสะอาดเรียบร้อยของบ้านเรือน ห้องน้ำ ห้องส้วม ที่ถูกสุขลักษณะ การกำจัดขยะ การคัดแยกขยะ การจัดทำถังขยะเปียกลดโลกร้อน รวมทั้งตรวจสอบความมั่นคงแข็งแรงของที่อยู่อาศัย หากไม่มั่นคงแข็งแรงหรือไม่เหมาะสมแก่การอยู่อาศัย ให้บูรณาการภารกิจของหน่วยงานภาคีเครือข่าย จิตอาสา โดยนายอำเภอ/ปลัดอำเภอ กำนัน ผู้ใหญ่บ้าน ผู้บริหารองค์กรปกครองส่วนท้องถิ่น จิตอาสา เป็นผู้นำในการให้ความช่วยเหลือ ซ่อมแซมบ้านเรือนให้มีสภาพที่มั่นคงแข็งแรง มีสภาพแวดล้อมที่เหมาะสม

๗ ช่วงหลังคลอด - ๒ ขวบ



๑) สํารวจข้อมูลการคลอดและให้ความช่วยเหลือ แก่ครอบครัวตามโครงการเงินอุดหนุนเพื่อการเลี้ยงดูเด็กแรกเกิด โดยกรณีเด็กที่มีน้ำหนักต่ำกว่าเกณฑ์มาตรฐาน หรือมีความจำเป็นต้องได้รับการช่วยเหลือ ให้บูรณาการหน่วยงานภาคีเครือข่ายเพื่อให้ความช่วยเหลือต่อไป

๒) ส่งเสริมการดื่มนมแม่ โดยร่วมกันรณรงค์ประชาสัมพันธ์ และลงพื้นที่ให้คำแนะนำเกี่ยวกับวิธีการดูแลเด็กแรกเกิดและการเลี้ยงลูกด้วยนมแม่ให้แม่และครอบครัว โดยรณรงค์ให้ดื่มนมแม่อย่างเดียวย่างน้อยหกเดือนติดต่อกัน รวมทั้งขอความร่วมมือให้หน่วยงานของรัฐ องค์กรปกครองส่วนท้องถิ่น องค์กรมูลนิธิ ห้างร้านต่าง ๆ ในพื้นที่ พิจารณาจัดให้มีสถานที่สำหรับการให้นมลูก

๓) ส่งเสริมด้านโภชนาการและสุขอนามัย โดยให้คำแนะนำช่วยเหลือด้านโภชนาการ การดูแลสุขภาพอนามัย และการเข้าถึงบริการด้านสุขภาพต่าง ๆ และการรับวัคซีนป้องกันโรคให้ครบถ้วนตามตารางส่งเสริมภูมิคุ้มกันโรค

๔) เสริมสร้างสภาพแวดล้อมที่เหมาะสม โดยการรณรงค์ให้พ่อแม่และคนในครอบครัวงดเว้นจากอบายมุข การดื่มสุรา การสูบบุหรี่ สร้างความตระหนักให้เห็นความสำคัญของความอบอุ่นในครอบครัว ความสะอาดเรียบร้อยของบ้านเรือน ห้องน้ำ ห้องส้วม ที่ถูกสุขลักษณะ การกำจัดขยะ การคัดแยกขยะ การจัดทำถังขยะเปียกลดโลกร้อน รวมทั้งตรวจสอบความมั่นคงแข็งแรงของที่อยู่อาศัย หากไม่มั่นคงแข็งแรงหรือไม่เหมาะสมแก่การอยู่อาศัย ให้บูรณาการภารกิจของหน่วยงานภาคีเครือข่าย จิตอาสา โดยนายอำเภอ/ปลัดอำเภอ กำนัน ผู้ใหญ่บ้าน ผู้บริหารองค์กรปกครองส่วนท้องถิ่น จิตอาสา เป็นผู้นำในการให้ความช่วยเหลือ ซ่อมแซมบ้านเรือนให้มีสภาพที่มั่นคงแข็งแรงมีสภาพแวดล้อมที่เหมาะสม

๓ ช่วง ๓ - ๕ ขวบ

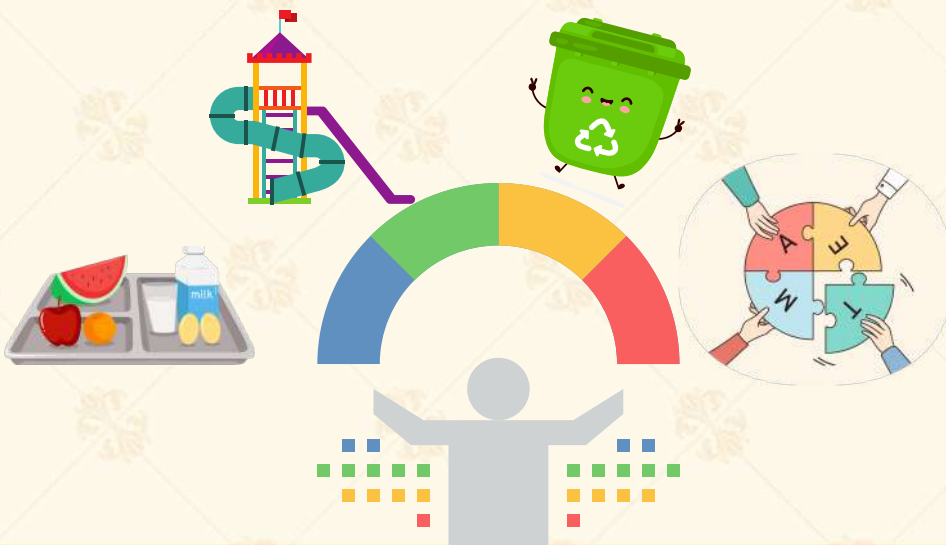


๑) ส่งเสริมโภชนาการอาหารกลางวันและนมโรงเรียน โดยดำเนินโครงการของศูนย์พัฒนาเด็กเล็กขององค์กรปกครองส่วนท้องถิ่น ส่งเสริมให้มีการปลูกผักสวนครัว การเลี้ยงไก่ไข่ในโรงเรียนตามโครงการของกรมการพัฒนาชุมชน รวมทั้งโครงการของกรมส่งเสริมการปกครองท้องถิ่นเพื่อที่เด็กได้รับประทานอาหารที่ถูกหลักโภชนาการ และมีความปลอดภัย

๒) เสริมสร้างพัฒนาการและส่งเสริมการจัดการศึกษา โดยดำเนินโครงการด้วยการสร้างสนามเด็กเล่นสร้างปัญญา ให้เด็กได้ออกกำลังกาย การสนับสนุนการปั่นจักรยานขาไถ (Balance Bike) รวมถึงการส่งเสริมและสนับสนุนการจัดการศึกษาในระดับปฐมวัยในสถานศึกษาในสังกัดองค์กรปกครองส่วนท้องถิ่น จัดกิจกรรมการสอนความรู้พื้นฐานที่จำเป็นสำหรับนักเรียนเพื่อใช้ในการดำรงชีวิต โดยส่งเสริมให้สถานศึกษาระดับปฐมวัยสังกัดองค์กรปกครองส่วนท้องถิ่น จัดกิจกรรมการเรียนรู้เชิงรุก (Active Learning) และบูรณาการกิจกรรมที่หลากหลายให้เด็กได้ลงมือปฏิบัติจริงตามกิจกรรม “หนูน้อยปลูกผักสวนครัว เพื่อสร้างความมั่นคงทางอาหาร” และดำเนินโครงการโรงเรียนพอเพียงท้องถิ่น “ปลูกผักรักษโลก” และการปลูกพืชสมุนไพรปลอดสารพิษ เพื่อสร้างวัฒนธรรมการปลูกผักสวนครัว สมุนไพรประจำครัวเรือน ให้เกิดการปฏิบัติจนเป็นวิถีชีวิต

๓) เสริมสร้างสภาพแวดล้อมที่เหมาะสม โดยดำเนินการตามโครงการส่งเสริมการจัดการขยะอย่างถูกวิธีตามหลัก ๓Rs Re-use Reduce Recycle การจัดทำถังขยะเปียกลดโลกร้อน และสภาพแวดล้อมของบ้านเรือน และศูนย์พัฒนาเด็กเล็กขององค์กรปกครองส่วนท้องถิ่น

๔) บูรณาการภาคีเครือข่ายร่วมเสริมสร้างพัฒนาการเด็กปฐมวัย โดยใช้หลัก “บวร” (บ้าน วัด ราชการ) “บรม” (บ้าน ราชการ มัสยิด) “ครบ” (คริสต์ ราชการ บ้าน) สร้างความเป็นหุ้นส่วนเกิดความร่วมมือกันในชุมชน เช่น เปิดพื้นที่ (Open Space) ให้คนในชุมชนได้มีพื้นที่ร่วมกันทำกิจกรรมอันเป็นประโยชน์ในการพัฒนาศักยภาพ สุขภาวะ คนทุกเพศทุกวัยได้ใช้เวลาร่วมกันรวมทั้งส่งเสริมและรักษาสิ่งแวดล้อม มีการคัดแยกขยะประเภทต่าง ๆ มีการจัดทำถังขยะเปียกลดโลกร้อน สร้างการเรียนรู้จากประโยชน์ที่ได้จากการคัดแยกขยะในแต่ละชนิด เป็นต้น





ตัวชี้วัดที่เกี่ยวข้อง

ตัวชี้วัดความจำเป็นพื้นฐาน (จปฐ.)

ตัวชี้วัดหมู่บ้านยั่งยืน

หมวดที่
๑

สุขภาพ

- การฝากครรภ์อย่างมีคุณภาพ
- เด็กแรกเกิด ๒,๕๐๐ กรัมขึ้นไป
- เด็กแรกเกิดได้กินนมแม่อย่างเดียว อย่างน้อยหกเดือนติดต่อกัน
- เด็กได้รับการดูแลและมีพัฒนาการที่เหมาะสม

มิติด้านสังคม

- การปลูกผักสวนครัว ในครัวเรือนตามหลักปรัชญาของเศรษฐกิจพอเพียง
- การเลี้ยงสัตว์ตามหลักปรัชญาของเศรษฐกิจพอเพียง
- การสร้างเสริมสุขภาพเชิงรุกเพื่อลดการคลอตก่อนกำหนด
- การดูแลสุขภาพอนามัย

หมวดที่
๓

การศึกษา

- เด็กอายุต่ำกว่า ๖ ปี มีการเรียนรู้ และพัฒนาการทางบุคลิกภาพตามวัย

มิติด้านสิ่งแวดล้อม

- การบริหารจัดการขยะอย่างเป็นระบบ
- การจัดทำถังขยะเปียกลดโลกร้อน
- การพัฒนาที่อยู่อาศัยที่สอดคล้องกับระบบนิเวศ

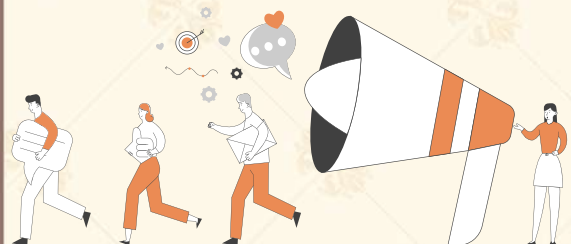
หมวดที่
๕

การคุ้มครองทางสังคม และการมีส่วนร่วม

- ครัวเรือนได้รับการคุ้มครองตามระบบ และมาตรการคุ้มครองทางสังคมจากภาครัฐ และหรือชุมชน ภาคเอกชน
- ครอบครัวมีความอบอุ่น

มิติด้านหุ้นส่วนและการพัฒนา

- มีการประชาสัมพันธ์เผยแพร่





แหล่งข้อมูลเพิ่มเติม

กรมการปกครอง



ข้อมูลเรื่อง	ลิงค์หรือ QR Code แหล่งข้อมูลที่ใช้ประกอบการดำเนินงาน	
	QR Code	Link
โครงการหมู่บ้านยั่งยืน (Sustainable Village)		https://drive.google.com/file/d/19TIEaJEmSDSTK843Z3twJAfPH6_uhIMM/view




กรมการพัฒนาชุมชน

ข้อมูลเรื่อง	ลิงค์หรือ QR Code แหล่งข้อมูลที่ใช้ประกอบการดำเนินงาน	
	QR Code	Link
๑. ข้อมูลความจำเป็นพื้นฐาน (จปฐ.)		https://cdn2.me-qr.com/pdf/19344419.pdf
๒. การน้อมนำแนวพระราชดำริของสมเด็จพระกนิษฐาธิราชเจ้า กรมสมเด็จพระเทพรัตนราชสุดาฯ สยามบรมราชกุมารี สู่ปฏิบัติการปลูกผักสวนครัว เพื่อสร้างความมั่นคงทางอาหาร		https://drive.google.com/drive/folders/1N12ywDZTeptA3Yei43VRSiRP3qQUSTc-



กรมส่งเสริมการปกครองท้องถิ่น

ข้อมูลเรื่อง	ลิงค์หรือ QR Code แหล่งข้อมูลที่ใช้ประกอบการดำเนินงาน	
	QR Code	Link
๑. โครงการส่งเสริมสุขภาพเชิงรุก เพื่อลดภาวะคลอดก่อนกำหนด		https://bit.ly/3Nmauln
๒. โครงการมหัศจรรย์ ๑,๐๐๐ วัน พลัส สู่ ๒,๕๐๐ วัน		https://shorturl.asia/Gu9Sc
๓. โครงการนำหนักเด็ก ได้มาตรฐานเฉลิมพระเกียรติ ในสถานอนามัยถ่ายโอนให้อปท. และศูนย์บริการสาธารณสุขท้องถิ่น		https://bit.ly/41pSpPM
๔. การให้บริการวัคซีน และกำกับติดตามความครอบคลุมการได้รับวัคซีนพื้นฐาน		https://bit.ly/3v6JJ4r
๕. การส่งเสริมและสนับสนุนการจัดการศึกษาในระดับปฐมวัย ในสถานศึกษาในสังกัดอปท.		https://shorturl.asia/1jkyD
๖. การส่งเสริมการเรียนรู้ เด็กปฐมวัยท้องถิ่นไทย ผ่านการเล่น (สนามเด็กเล่นสร้างปัญญา)		https://shorturl.asia/jT6ki
๗. การส่งเสริมและสนับสนุนการจัดกิจกรรมจักรยานขาไถ (Balance Bike)		https://shorturl.asia/dnZrz
๘. การส่งเสริมโภชนาการอาหารกลางวันและนมโรงเรียนของ ศพด.		https://shorturl.asia/HR39a
๙. กิจกรรมหนูน้อยปลูกผักสวนครัว เพื่อสร้างความมั่นคงทางอาหาร		https://shorturl.asia/wKTjH



กรมส่งเสริมการปกครองท้องถิ่น (ต่อ)

ข้อมูลเรื่อง	ลิงค์หรือ QR Code แหล่งข้อมูลที่ใช้ประกอบการดำเนินงาน	
	QR Code	Link
๑๐. การคัดแยกขยะ ในครัวเรือนและ สถานศึกษา		https://shorturl.asia/6c00i
๑๑. การจัดทำ ถังขยะเปียก ลดโลกร้อน		https://shorturl.asia/ceUv9
๑๒. การดำเนินงาน ตามโครงการเงินอุดหนุน เพื่อการเลี้ยงดูเด็ก แรกเกิดขององค์กร ปกครองส่วนท้องถิ่น		https://shorturl.asia/6Sk2e

กรมป้องกันและบรรเทาสาธารณภัย



ข้อมูลเรื่อง	ลิงค์หรือ QR Code แหล่งข้อมูลที่ใช้ประกอบการดำเนินงาน	
	QR Code	Link
๑. บันทึกข้อตกลง ความร่วมมือในการ สนับสนุนการจัดการ ศึกษาวิชาด้านการ จัดการสาธารณภัย ในสถานศึกษาสังกัด องค์กรปกครอง ส่วนท้องถิ่นระหว่าง ปก. กับ สด.		https://drive.google.com/file/d/1n7P2ejZwuJe5iD4UE8XDRuJ3FXgjnVGs/view?usp=sharing
๒. หนังสือบันทึก ปลอดภัย เจ็ดสหาย ๑๗๘๔ สำหรับ เด็กปฐมวัย		https://drive.google.com/file/d/1cUpbf285oeMtcX3FrF_p9zkLW2spmU5e/view?usp=sharing

๓



ช่วง วัยเรียน/วัยรุ่น



เป้าหมายการดำเนินงาน

วัยเรียน/วัยรุ่น ได้รับการพัฒนาอย่างสมดุลทั้งด้านร่างกาย สติปัญญาและคุณธรรมจริยธรรม รักการเรียนรู้อย่างต่อเนื่องตลอดชีวิต มีสำนึกพลเมือง มีความรู้และทักษะในศตวรรษที่ ๒๑ ได้แก่ ทักษะการเรียนรู้และนวัตกรรม ทักษะสารสนเทศ สื่อ เทคโนโลยี และทักษะชีวิต





แนวทางการดำเนินงาน

๑) สํารวจและใช้ประโยชน์จากฐานข้อมูลในระบบ Thai QM

เพื่อให้มีข้อมูลในการบูรณาการการให้ความคุ้มครองช่วยเหลือเด็กและเยาวชนในด้านต่าง ๆ แบบพุ่งเป้า โดยเฉพาะอย่างยิ่งเด็กและเยาวชนที่ตกหล่นจากระบบการศึกษาให้เข้าสู่ระบบการศึกษาโดยถ้วนหน้า

๒) ส่งเสริมให้เด็กและเยาวชนได้รับการศึกษาโดยถ้วนหน้า

โดยถือเป็นหน้าที่ของผู้ว่าราชการจังหวัด นายอำเภอ ผู้นำชุมชน/หมู่บ้าน ผู้นำองค์กรปกครองส่วนท้องถิ่นในการทำงานเชิงรุก โดยสอดส่องดูแลเด็กและเยาวชนในพื้นที่ซึ่งเป็นลูกบ้านของตนให้ได้รับการศึกษา

๓) พัฒนาหลักสูตรและจัดการเรียนการสอนเพื่อเพิ่มพูนทักษะชีวิตและอาชีพ

๑) เสริมสร้างทักษะชีวิตและอาชีพตามหลักปรัชญาของเศรษฐกิจพอเพียง

๑.๑) ส่งเสริมการเรียนรู้การทำเกษตร การทำประมง การเลี้ยงสัตว์ การปลูกผักสวนครัว/สมุนไพร การปรับปรุงบำรุงดิน และทำปุ๋ยหมักจากเศษอาหาร การบริหารการเงินส่วนบุคคล ตามหลักปรัชญาของเศรษฐกิจพอเพียง

๑.๒) เสริมสร้างควมมีวินัยในตนเอง โดยส่งเสริมการเรียนรู้ในวิชาลูกเสือเนตรนารีเพื่อเพิ่มพูนทักษะและประสบการณ์ในการพึ่งพาตนเอง การเอาตัวรอดในภาวะวิกฤต ทั้งนี้ ในกรณีที่เด็กและเยาวชนที่ครอบครัวยากจน ขาดแคลนเครื่องแบบ ชุดลูกเสือเนตรนารี หรือขาดแคลนอุปกรณ์การเรียน ให้ผู้ว่าราชการจังหวัด นายอำเภอ กำนันผู้ใหญ่บ้าน ผู้บริหารองค์กรปกครองส่วนท้องถิ่นเป็นผู้นำในการจัดหาสนับสนุน

๑.๓) เสริมสร้างองค์ความรู้ด้านทรัพยากรธรรมชาติและสิ่งแวดล้อมตามโครงการโรงเรียนพอเพียง “ปลูกผักรักษโลก” โครงการ ๑ อปท. ๑ สวนสมุนไพรเฉลิมพระเกียรติฯ ของกรมส่งเสริมการปกครองท้องถิ่น รวมทั้งขับเคลื่อนโครงการอนุรักษ์พันธุกรรมพืชอันเนื่องมาจากพระราชดำริ สมเด็จพระเทพรัตนราชสุดาฯ สยามบรมราชกุมารี (อพ.สธ.) และรณรงค์ให้นักเรียน/นักศึกษาปลูกต้นไม้เพื่อชีวิตคนละ ๑ ต้น

๒) เสริมสร้างองค์ความรู้ด้านวัฒนธรรมประเพณี โดยนำหลักการ “บวร” (บ้าน วัด ราชการ) “บรม” (บ้าน ราชการ มัสยิด) “ครบ” (คริสต์ ราชการ บ้าน) เพื่อให้เด็กและเยาวชนได้ร่วมกิจกรรมทางศาสนา วัฒนธรรมประเพณีท้องถิ่น และได้รับการกล่อมเกลา ศีลธรรมจรรยาและเติบโตเป็นพลเมืองดีของชาติ มีน้ำใจเอื้อเฟื้อเผื่อแผ่ ซื่อสัตย์สุจริต กตัญญูกตเวที ไม่เบียดเบียนซึ่งกันและกัน

๓) ส่งเสริมการเรียนรู้ประวัติศาสตร์ชาติไทย หน้าที่พลเมือง และจริยธรรมศึกษา โดยใช้กลไก “คณะกรรมการศึกษาธิการจังหวัด” และ “คณะทำงานสร้างความเข้มแข็งในการจัดการศึกษาขององค์กรปกครองส่วนท้องถิ่น” และภารกิจด้านการศึกษาของโรงเรียน ในสังกัดองค์กรปกครองส่วนท้องถิ่น โดยจัดให้มีการเรียนรู้ใน ๓ วิชา ได้แก่ ประวัติศาสตร์ หน้าที่พลเมือง และจริยธรรมศึกษา เป็นวิชาหลัก และให้อัญเชิญพระบรมฉายาลักษณ์ พระบาทสมเด็จพระเจ้าอยู่หัว และสมเด็จพระนางเจ้า ฯ พระบรมราชินี ประดับหน้าห้องเรียน และอาคารต่าง ๆ พร้อมทั้งจัดให้มีโครงการ/กิจกรรม/การประกวด เพื่อปลูกจิตสำนึกความรักชาติ มีความภาคภูมิใจในประวัติศาสตร์ของชาติไทย และยึดมั่นสถาบันสำคัญของชาติ รู้รักสามัคคี รู้จักหน้าที่ของตนเอง และดำเนินชีวิตโดยยึดมั่นในคุณธรรม จริยธรรม ดำเนินการให้มี ครู ก. หรือ ครูต้นแบบ จากภายนอกโรงเรียน/สถานศึกษา เพื่อให้ผู้ที่เป็นครูต้นแบบร่วมถ่ายทอด ความรู้และประสบการณ์แก่เด็กและเยาวชน

๔) เสริมสร้างนิสัยรักการอ่าน โดยดำเนินการตามโครงการเพื่อพัฒนาการอ่าน การเขียน เพื่อส่งเสริมให้เด็กและเยาวชนมีนิสัยรักการอ่าน และจัดกิจกรรมส่งเสริมการอ่าน อย่างสม่ำเสมอ เช่น กิจกรรมในวันสุนทรภู่ กิจกรรมวันภาษาไทย กิจกรรมการประกวด ตอบคำถามจากสารานุกรมไทยสำหรับเยาวชน กิจกรรมรณรงค์การอ่าน กิจกรรมรณรงค์ภาษา กิจกรรมห้องสมุดมีชีวิต กิจกรรมห้องสมุดอิเล็กทรอนิกส์ เป็นต้น

๕ เสริมสร้างสุขอนามัย

โดยส่งเสริมและพัฒนาการออกกำลังกายและกีฬาเพื่อมวลชนให้เป็นวิถีชีวิต อย่างน้อยสัปดาห์ละ ๓ วัน ๆ ละ ไม่น้อยกว่า ๓๐ นาที โดยองค์กรปกครองส่วนท้องถิ่นและหน่วยงานภาคีเครือข่าย มีการพัฒนาลานออกกำลังกายและสนามกีฬา และส่งเสริมให้มีการประกวดหรือแข่งขันการออกกำลังกาย การละเล่น การแข่งขันกีฬาทั่วไปและกีฬา พื้นบ้านให้แก่เด็กและเยาวชน



๕ เสริมสร้างสภาพแวดล้อมที่เหมาะสม

๑) ส่งเสริมการจัดการขยะอย่างถูกวิธีตามหลัก ๓Rs Re-use Reduce Recycle มีการจัดทำถังขยะเปียกลดโลกร้อน ในศูนย์พัฒนาเด็กเล็กและโรงเรียนในสังกัดองค์กรปกครองส่วนท้องถิ่นและมีการติดตั้งบ่อดักไขมัน และอื่น ๆ เพื่อให้มีสภาพแวดล้อมที่เหมาะสมต่อการส่งเสริมการเรียนรู้และเสริมสร้างทัศนคติที่ดี

๒) การส่งเสริมให้เด็กตั้งแต่อายุ ๗ ขวบขึ้นไป สมัครเข้าเป็นอาสาสมัครท้องถิ่นรักษ์โลก (อถล.) เพื่อช่วยดูแลรักษาทรัพยากรธรรมชาติและสิ่งแวดล้อม

๓) ปรับปรุงและพัฒนาสภาพแวดล้อมให้เด็กและเยาวชนได้รับความคุ้มครองด้านความปลอดภัยทั้งทางร่างกายและจิตใจจากภัยหรือสิ่งคุกคามต่าง ๆ เช่น ภัยธรรมชาติ ภัยจากยาเสพติด ภัยจากความรุนแรง ภัยจากสภาพแวดล้อมในสถานศึกษา ฯลฯ โดยดำเนินการตามมาตรการเพื่อความปลอดภัยในสถานศึกษาขั้นพื้นฐานสังกัดองค์กรปกครองส่วนท้องถิ่น โดยให้มีการประเมินความเสี่ยงล่วงหน้าในทุกมิติ การวางแผนและการป้องกันตามแนวทางของกรมป้องกันและบรรเทาสาธารณภัย

๖ เสริมสร้างวัฒนธรรมความปลอดภัย

โดยเสริมสร้างทักษะด้านการป้องกันและบรรเทาสาธารณภัยเพื่อให้ความช่วยเหลือตนเองและสังคม ตามแนวทางการเสริมสร้างความเข้มแข็งของเยาวชนในการป้องกันและบรรเทาสาธารณภัยของกรมป้องกันและบรรเทาสาธารณภัย





ตัวชี้วัดที่เกี่ยวข้อง

ตัวชี้วัดความจำเป็นพื้นฐาน (จปฐ.)

ตัวชี้วัดหมู่บ้านยั่งยืน

หมวดที่
๑

สุขภาพ

- เด็กได้รับการดูแลและมีพัฒนาการที่เหมาะสม
- คนอายุ ๖ ปี ขึ้นไป ออกกำลังกายอย่างน้อย สัปดาห์ละ ๓ วัน ๆ ละ ๓๐ นาที

หมวดที่
๓

การศึกษา

- เด็กอายุ ๖ - ๑๕ ปี ได้รับการศึกษาภาคบังคับ ๙ ปี
- เด็กจบชั้น ม.๓ ได้เรียนต่อชั้น ม.๔ หรือเทียบเท่า
- คนในครัวเรือนจบการศึกษาภาคบังคับ ๙ ปี ที่ไม่ได้เรียนต่อและยังไม่มีงานทำได้รับการฝึกอบรมด้านอาชีพ

หมวดที่
๕

การคุ้มครองทางสังคม และการมีส่วนร่วม

- คนอายุ ๖ ปี ขึ้นไป ปฏิบัติกิจกรรมทางศาสนาอย่างน้อยสัปดาห์ละ ๑ ครั้ง



มิติด้านสังคม

- การดูแลสุขภาพอนามัย
- การเข้าถึงโครงสร้างพื้นฐานความรู้และการศึกษา
- การได้รับการศึกษาและระดับการศึกษา
- การได้รับการศึกษาของกลุ่มผู้ด้อยโอกาส

มิติด้านสิ่งแวดล้อม

- การบริหารจัดการขยะอย่างเป็นระบบ
- การจัดทำถังขยะเปียกลดโลกร้อน
- การรับมือภัยพิบัติทางธรรมชาติ
- การอนุรักษ์ความหลากหลายทางธรรมชาติ
- การทำบุญหมักจากเศษใบไม้

มิติด้านสันติภาพและสถาบัน

- การส่งเสริมกิจกรรมทางศาสนา
- การป้องกันยาเสพติด
- การรักษาความปลอดภัยในชีวิตและทรัพย์สิน
- การจัดการกิจกรรมเทิดทูนสถาบัน

มิติด้านหุ้นส่วนและการพัฒนา

- การจัดกิจกรรมตามหลัก “บวร” “บรม” “ครบ”
- การจัดกิจกรรมทางศาสนา ประเพณี ความเชื่อ
- การได้รับการศึกษาของกลุ่มผู้ด้อยโอกาส
- การรักษาความสะอาดภายในหมู่บ้าน
- การได้รับการศึกษาและระดับการศึกษา
- มีการประชาสัมพันธ์



แหล่งข้อมูลเพิ่มเติม

กรมการปกครอง



ข้อมูลเรื่อง	ลิงค์หรือ QR Code แหล่งข้อมูลที่ใช้ประกอบการดำเนินงาน	
	QR Code	Link
๑.โครงการหมู่บ้านยั่งยืน (Sustainable Village)		https://drive.google.com/file/d/19TIEaJEmSDSTK843Z3twJAfPH6_uhIMM/view
๒.โครงการเครือข่ายหมู่บ้าน/ชุมชนร่วมใจต้านภัยยาเสพติด		https://drive.google.com/file/d/1s0lxjLMSD2dpmBfhSb6mm3Cx8CAT56do/view?usp=drivesdk
๓.การบังคับใช้กฎหมายเกี่ยวกับการคุ้มครองเด็ก		https://drive.google.com/file/d/1dkJysSxEGx9-FbgBNOIAAQfPdgFoA9C5/view?usp=drivesdk












กรมการพัฒนาชุมชน

ข้อมูลเรื่อง	ลิงค์หรือ QR Code แหล่งข้อมูลที่ใช้ประกอบการดำเนินงาน	
	QR Code	Link
๑.ข้อมูลความจำเป็นพื้นฐาน (จปฐ.)		https://cdn2.me-qr.com/pdf/19344419.pdf
๒.การน้อมนำแนวพระราชดำริของสมเด็จพระกนิษฐาธิราชเจ้า กรมสมเด็จพระเทพรัตนราชสุดาฯ สยามบรมราชกุมารี สู่ปฏิบัติการปลูกผักสวนครัว เพื่อสร้างความมั่นคงทางอาหาร		https://drive.google.com/drive/folders/1N12ywDZTeptA3YEi43VRSiRP3qQUSTc-



กรมส่งเสริมการปกครองท้องถิ่น

ข้อมูลเรื่อง	ลิงค์หรือ QR Code แหล่งข้อมูลที่ใช้ประกอบการดำเนินงาน	
	QR Code	Link
๑. การส่งเสริมและสนับสนุนการจัดการศึกษาในระดับปฐมวัยในสถานศึกษาในสังกัดอปท.		https://shorturl.asia/1jkyD
๒. การส่งเสริมการเรียนรู้เด็กปฐมวัยท้องถิ่นไทยผ่านการเล่น (สนามเด็กเล่นสร้างปัญญา)		https://shorturl.asia/jT6ki
๓. ส่งเสริม สนับสนุนการจัดการศึกษาแก่เด็กด้อยโอกาส		https://shorturl.asia/DaFOK
		https://shorturl.asia/Rg4nc
		https://shorturl.asia/O6m2Q
๔. ส่งเสริม สนับสนุนการสร้างภูมิคุ้มกันยาเสพติดให้ทันเด็กทั้งในสถานศึกษาและการจัดการศึกษาอกระบบ		https://shorturl.asia/zqfo1
๕. การส่งเสริมและพัฒนาการออกกำลังกายและกีฬาเพื่อมวลชนให้เป็นวิถีชีวิตภายในสถานศึกษาสังกัดองค์กรปกครองส่วนท้องถิ่น		https://shorturl.asia/Ln4Hu
๖. ส่งเสริม สนับสนุนกิจการสภาเด็กและเยาวชน		https://shorturl.asia/75zya
๗. ส่งเสริมหลักสูตรการศึกษาที่ สด. แจงให้สถานศึกษานำไปปรับใช้ได้		https://shorturl.at/moyGV



กรมส่งเสริมการปกครองท้องถิ่น (ต่อ)

ข้อมูลเรื่อง	ลิงค์หรือ QR Code แหล่งข้อมูลที่ใช้ประกอบการดำเนินงาน	
	QR Code	Link
๘. ส่งเสริมสนับสนุน การฟื้นฟูการเรียนรู้ ประวัติศาสตร์หน้าที่ พลเมืองของสถาน ศึกษาสังกัด อปท.		https://shorturl.at/yAIPQ
๙. ขับเคลื่อนการดำเนินงานโครงการวัด ประชา รัฐ สร้างสุข เพื่อการพัฒนาที่ยั่งยืน		https://shorturl.asia/fmVJE
		https://shorturl.asia/I54A9
๑๐. โครงการโรงเรียน พอเพียงท้องถิ่น		https://shorturl.at/jIJQ3
๑๑. โครงการโรงเรียน พอเพียงท้องถิ่น “ปลูกพักรักโลก”		https://shorturl.at/cht59
๑๒. โครงการเพิ่มทักษะ ด้านอาชีพแก่นักเรียน ที่ไม่ได้เรียนต่อหลังจบ การศึกษาภาคบังคับ (สท. MOU กับสำนักงาน ผู้ตรวจการแผ่นดิน และหน่วยงานที่เกี่ยวข้อง)		https://shorturl.at/cDRX4
๑๓. การดำเนินมาตรการ เพื่อความปลอดภัยใน สถานศึกษาขั้นพื้นฐาน สังกัดองค์กรปกครอง ส่วนท้องถิ่น		https://shorturl.at/GLQSW
๑๔. การสร้างความเข้มแข็ง ของสถานศึกษาสังกัด องค์กรปกครอง ส่วนท้องถิ่น		https://shorturl.at/aAR18
๑๕. ส่งเสริมเด็กและเยาวชน ให้เป็นอาสาสมัครท้องถิ่น รักโลก (อดล.)		https://shorturl.asia/3xUpZ



กรมป้องกันและบรรเทาสาธารณภัย

ข้อมูลเรื่อง	ลิงค์หรือ QR Code แหล่งข้อมูลที่ใช้ประกอบการดำเนินงาน	
	QR Code	Link
๑. คู่มือการศึกษาการป้องกันและบรรเทาสาธารณภัย สำหรับนักเรียนชั้นประถมศึกษาปีที่ ๑-๓		https://drive.google.com/file/d/1r0TyOfvLEwNim1tu0hEN_eHknE5Dl9O8/view
๒. คู่มือการศึกษาการป้องกันและบรรเทาสาธารณภัย สำหรับนักเรียนชั้นประถมศึกษาปีที่ ๔-๖		https://drive.google.com/file/d/10yRISiPLhhCWSmbnn7_frn5Z2kUd6vSg/view?usp=drivesdk
๓. คู่มือการเสริมสร้างความเข้มแข็งของเยาวชนในการป้องกันและบรรเทาสาธารณภัย		https://drive.google.com/file/d/1fNuc-u-4UYEkc4bbjRT3J9sFrUptv1GW/view?usp=sharing
๔. แผนการสอนการเสริมสร้างความเข้มแข็งของเยาวชนในการป้องกันและบรรเทาสาธารณภัย		https://drive.google.com/file/d/1SaMALYjbfOZx1ulDEbZaXhiEqY4xfcZ5/view?usp=drivesdk





ช่วง วัยแรงงาน



เป้าหมายการดำเนินงาน

แรงงานมีศักยภาพในการเพิ่มผลผลิต มีทักษะอาชีพสูง
ตระหนักในความสำคัญที่จะพัฒนาตนเองให้เต็มศักยภาพ
สามารถปรับตัวและเรียนรู้สิ่งใหม่ตามพลวัต
ของโครงสร้างอาชีพและความต้องการของตลาดแรงงาน



ช่วงวัยแรงงาน



แนวทางการดำเนินงาน

๑) สำรวจและใช้ประโยชน์จากฐานข้อมูลในระบบ Thai QM

เพื่อใช้เป็นข้อมูลในการให้ความช่วยเหลือและส่งเสริมอาชีพแบบพุ่งเป้า โดยผู้ว่าราชการจังหวัด นายอำเภอ กำนันผู้ใหญ่บ้าน ผู้นำองค์กรปกครองส่วนท้องถิ่น ผู้นำชุมชน มีหน้าที่เป็นผู้นำในการบูรณาการการให้ความช่วยเหลือผู้ยากจน ผู้ที่ไม่มีงานทำ ไม่มีรายได้หรือมีรายได้น้อย มีภาระหนี้สิน มีปัญหาอุปสรรคต่าง ๆ ที่ไม่สามารถแก้ไขปัญหาด้วยตนเองได้ รวมถึงการได้รับความเดือดร้อนหรือผลกระทบจากภัยพิบัติต่าง ๆ ทั้งภัยจากธรรมชาติและสิ่งแวดล้อม ภัยจากสงคราม เป็นต้น โดยอย่างน้อยต้องมีปัจจัยพื้นฐาน ๔ ประการ ได้แก่ อาหาร เครื่องนุ่งห่ม ที่อยู่อาศัย ยารักษาโรค ที่เพียงพอต่อการดำรงชีวิต

๒) ส่งเสริมการดำรงชีวิตตามหลักปรัชญาของเศรษฐกิจพอเพียง

โดยส่งเสริมการน้อมนำหลักปรัชญาของเศรษฐกิจพอเพียงมาใช้ในการดำรงชีวิต ตามโครงการพัฒนาพื้นที่ต้นแบบการพัฒนาคุณภาพชีวิตตามหลักทฤษฎีใหม่ประยุกต์สู่ “โคก หนอง นา โมเดล” โครงการน้อมนำแนวพระราชดำริของสมเด็จพระกนิษฐาธิราชเจ้า กรมสมเด็จพระเทพรัตนราชสุดาฯ สยามบรมราชกุมารี สู่ปฏิบัติการปลูกผักสวนครัว “บ้านนี้มีรัก ปลูกผักกินเอง” เพื่อสร้างความมั่นคงทางอาหาร ฯลฯ เพื่อให้มีองค์ความรู้ สามารถพึ่งพาตนเองได้ และสามารถต่อยอดสู่การมีอาชีพ มีรายได้เพิ่มขึ้น ควบคู่กับ เสริมสร้างความตระหนักในการดำรงชีวิตประจำวันที่ถูกต้อง เช่น การงดเว้นอบายมุข การงดเว้นการดื่มสุรา การสูบบุหรี่ การส่งเสริมการออกกำลังกาย เป็นต้น

๓) ส่งเสริมอาชีพเพื่อมีรายได้



โดยส่งเสริมและพัฒนาอาชีพทั้งผู้ประกอบการและกลุ่มผู้ประกอบการ กลุ่มสหกรณ์ ในด้านต่าง ๆ เช่น ผลิตภัณฑ์ชุมชน ผลิตภัณฑ์เกษตรแปรรูป สินค้าและบริการด้านการท่องเที่ยวชุมชนในแนวทางและมาตรฐานด้านความสะอาด ปลอดภัย ปราศจากการใช้สารเคมี ถูกหลักอนามัย และสอดคล้องกับแนวทางการดำเนินงานที่เป็นมิตรกับสิ่งแวดล้อม โดยดำเนินการส่งเสริมสนับสนุนอย่างครอบคลุมตั้งแต่การผลิต การแปรรูป และยกระดับมาตรฐาน รวมถึงการส่งเสริมการตลาด และการจัดจำหน่าย ตลอดจนการเข้าถึงแหล่งทุน เพื่อการประกอบอาชีพ

๕ สนับสนุนที่ดินทำกินและแหล่งน้ำ

๑) **ด้านที่ดินทำกิน** ดำเนินการให้ความช่วยเหลือด้านการจัดที่ดินทำกินให้กับประชาชนที่ไม่มีที่ดินทำกิน หรือมีน้อยไม่เพียงพอต่อการดำรงชีวิต การแก้ไขปัญหาการทับซ้อนแนวเขตที่ดินระหว่างรัฐกับประชาชน หรือประชาชนด้วยกันเอง โดยใช้เทคโนโลยีแผนที่ภาพถ่ายทางอากาศของกรมที่ดิน

๒) **ด้านแหล่งน้ำ** ดำเนินการส่งเสริมสนับสนุนโครงการพัฒนาแหล่งน้ำขนาดเล็กขององค์กรปกครองส่วนท้องถิ่น โดยใช้ประโยชน์ผังภูมิสังคม (Geo - Social Map) ของกรมโยธาธิการและผังเมือง รวมทั้งสนับสนุนให้ครัวเรือนชุดบ่อน้ำตื้นประจำครัวเรือน หรือคุ่มบ้าน หรือบ่อกบ่าน



๕ ส่งเสริมการออม

โดยสำรวจและใช้ประโยชน์จากข้อมูลด้านการออมของประชาชนจากระบบ Thai QM เพื่อรณรงค์ส่งเสริมการออมด้วยตนเองหรือผ่านกลุ่มหรือกองทุนต่างๆ เช่น กลุ่มสัจจะสะสมทรัพย์ สหกรณ์ที่มีความน่าเชื่อถือ รวมทั้งส่งเสริมการสร้างหลักประกันในระยะยาวในระบบกองทุนตามที่รัฐจัดตั้งขึ้น เช่น กองทุนการออมแห่งชาติ (กอช.) เป็นต้น

๖ เสริมสร้างสุขภาพอนามัยและคุณภาพชีวิตที่ดี

๑) **ส่งเสริมการตรวจสุขภาพอย่างสม่ำเสมอ** โดยรณรงค์ประชาสัมพันธ์และบูรณาการการทำงานเชิงรุกกับหน่วยงานภาคีเครือข่ายที่เกี่ยวข้อง และจัดให้มีบริการตรวจสุขภาพโดยโรงพยาบาลส่งเสริมสุขภาพตำบลและสถานอนามัยเฉลิมพระเกียรติ ๖๐ พรรชานวมินทรราชินี ที่ตั้งอยู่ในพื้นที่

๒) **ส่งเสริมอาหารและน้ำดื่มสะอาดปลอดภัย** ส่งเสริมการปลูกผักสวนครัวไว้รับประทานเอง การเลี้ยงไก่ไข่ เลี้ยงกบ ฯลฯ ส่งเสริมให้มีแหล่งน้ำสะอาดไว้ใช้ในครัวเรือน

๓) **ส่งเสริมความสามารถในการดูแลตนเอง/สมาชิกเมื่อมีอาการเจ็บป่วยเบื้องต้น** โดยส่งเสริมการปลูกพืชสมุนไพรที่มีฤทธิ์กระตุ้นภูมิคุ้มกัน เช่น กระชาย ฟ้าทะลายโจร ข่า ขิง ตะไคร้ เป็นต้น โดยนำพืชผักสมุนไพรที่ปลูกมาปรุงอาหาร สร้างภูมิคุ้มกันในระดับครัวเรือน

๔) **ส่งเสริมการออกกำลังกาย** โดยการส่งเสริมและพัฒนากีฬาออกกำลังกายและกีฬาเพื่อมวลชนให้เป็นวิถีชีวิต อย่างน้อยสัปดาห์ละ ๓ วัน ๆ ละ ไม่น้อยกว่า ๓๐ นาที ส่งเสริมให้องค์กรปกครองส่วนท้องถิ่นและหน่วยงานภาคีเครือข่ายพัฒนาลานออกกำลังกายและสนามกีฬา และส่งเสริมให้มีการประกวดหรือแข่งขันการออกกำลังกาย การละเล่น การแข่งขันกีฬาทั่วไป และกีฬาพื้นบ้าน

๕) **ส่งเสริมด้านสิ่งแวดล้อม** โดยส่งเสริมการรักษา พื้นฟู ดิน น้ำ ป่า ภายใต้แนวคิด “ดินดี น้ำดี ชีวิตมีสุขอย่างยั่งยืน : Sustainable Soil and Water for Better Life” การดำเนินการคัดแยกขยะครัวเรือนตามหลัก ๓R การดำเนินงานโครงการถังขยะเปียกลดโลกร้อน การติดตั้งบ่อดักไขมันของร้านอาหาร ตลาด และโรงแรม และการจัดการน้ำเสีย การรณรงค์และบังคับใช้กฎหมาย เพื่อป้องกันและแก้ไขปัญหาไฟป่า หมอกควัน และฝุ่นละอองขนาดเล็ก (PM๒.๕) การดำเนินการขยายผลโครงการอนุรักษ์พันธุกรรมพืชอันเนื่องมาจากพระราชดำริ สมเด็จพระเทพรัตนราชสุดาฯ สยามบรมราชกุมารี เพื่อให้เกิดความอุดมสมบูรณ์และความหลากหลายทางชีวภาพของพื้นที่

๗ เสริมสร้างความปลอดภัยในชีวิตและทรัพย์สิน

โดยเสริมสร้างความเข้มแข็งการทำงานของคณะกรรมการหมู่บ้าน/ชุมชน และคุ้มบ้าน และป้อมบ้าน โดยดำเนินการ ดังนี้

๑) สนับสนุนให้มีการจัดชุดรักษาความปลอดภัยหมู่บ้าน โดยทำงานบูรณาการความร่วมมือหน่วยงานภาคีเครือข่ายด้านการรักษาความสงบเรียบร้อยเพื่อเฝ้าระวังและดำเนินงานด้านการป้องกันและแก้ไขปัญหายาเสพติดและการกระทำผิดกฎหมายต่าง ๆ ในพื้นที่ให้มีความเข้มแข็ง

๒) จัดตั้งและขับเคลื่อนศูนย์ฟื้นฟูสภาพทางสังคมแก่ผู้ติดยาเสพติดหรือผู้ผ่านการบำบัดรักษาตามประมวลกฎหมายยาเสพติด และอนุบัญญัติที่เกี่ยวข้อง บำบัดทุกข์ บำรุงสุข ให้กับประชาชนในพื้นที่

๓) เสริมสร้างทักษะด้านการบรรเทาสาธารณภัยให้กับภาคประชาชนและอาสาสมัครของหมู่บ้าน/ชุมชนตามแนวทางของกรมป้องกันและบรรเทาสาธารณภัย

๘ ส่งเสริมการมีส่วนร่วม

โดยดำเนินการให้มีการจัดเวทีประชาคมหมู่บ้านพุดคุย ปรีกษาหารือ ร่วมคิด ร่วมทำ ร่วมรับประโยชน์อย่างสม่ำเสมอ





ช่วงวัยแรงงาน

ตัวชี้วัดที่เกี่ยวข้อง

ตัวชี้วัดความจำเป็นพื้นฐาน (จปฐ.)

หมวดที่ ๑

สุขภาพ

- ครัวเรือนกินอาหารถูกสุขลักษณะ ปลอดภัยและได้มาตรฐาน
- ครัวเรือนมีความรู้และป้องกันตนเองเพื่อควบคุมปัจจัยเสี่ยงที่คุกคามสุขภาพ
- ครัวเรือนสามารถดูแลตนเอง/สมาชิก เมื่อมีอาการเจ็บป่วยเบื้องต้น
- คนอายุ ๖ ปี ขึ้นไป ออกกำลังกายอย่างน้อย สัปดาห์ละ ๓ วัน ๆ ละ ๓๐ นาที
- คนในครัวเรือนมีประกันสุขภาพ/สิทธิรักษาพยาบาล และทราบสถานที่ใช้บริการตามสิทธิ
- คนอายุ ๓๕ ปีขึ้นไป ได้รับการตรวจสุขภาพประจำปี

หมวดที่ ๒

มาตรฐานความเป็นอยู่

ทั้งหมด จำนวน ๙ ตัวชี้วัด

หมวดที่ ๓

การศึกษา

- ครัวเรือนได้รับการศึกษาต่อเนื่องและมีทักษะการเรียนรู้ที่จำเป็นในศตวรรษที่ ๒๑

หมวดที่ ๔

เศรษฐกิจ

- คนอายุ ๑๕ - ๕๙ ปี มีอาชีพและมีรายได้
- รายได้เฉลี่ยของคนในครัวเรือนต่อปี (ไม่ต่ำกว่าค่าเฉลี่ยขั้นต่ำ)
- ครัวเรือนมีการเก็บออมเงิน

หมวดที่ ๕

การคุ้มครองทางสังคม และการมีส่วนร่วม

- ครัวเรือนที่มีรายได้ไม่เกิน ๑๐๐,๐๐๐ บาทต่อปี และมีสมาชิกมีคุณสมบัติอื่นครบตามเกณฑ์ บัตรสวัสดิการแห่งรัฐได้รับเงินสวัสดิการจากรัฐ
- ครัวเรือนได้รับความคุ้มครองตามระบบและมาตรการคุ้มครองทางสังคมจากภาครัฐ และหรือชุมชน ภาคเอกชน
- ครอบครัวมีความอบอุ่น
- ครัวเรือนมีส่วนร่วมทำกิจกรรมสาธารณะ เพื่อประโยชน์ของชุมชนหรือท้องถิ่น

ตัวชี้วัดหมู่บ้านยั่งยืน

มิติด้านสังคม

- การปลูกผักสวนครัวในครัวเรือนตามหลักปรัชญาของเศรษฐกิจพอเพียง
- การเลี้ยงสัตว์ตามหลักปรัชญาของเศรษฐกิจพอเพียง
- การเข้าถึงแหล่งน้ำ
- การจัดให้มีบริการสาธารณะในหมู่บ้าน
- การมีไฟฟ้าใช้ในหมู่บ้าน
- การคมนาคมในหมู่บ้าน
- การเข้าถึงเทคโนโลยี
- การเข้าถึงบริการด้านสุขภาวะอนามัย
- การดูแลสุขภาพอนามัย
- การจัดกิจกรรมของหน่วยงานราชการ รัฐวิสาหกิจ และภาคเอกชน
- การส่งเสริมบทบาทสตรี

มิติด้านเศรษฐกิจ

ทั้งหมด ๑๐ ตัวชี้วัด

มิติด้านสิ่งแวดล้อม

ทั้งหมด ๑๓ ตัวชี้วัด

มิติด้านสันติภาพและสถาบัน

ทั้งหมด ๑๐ ตัวชี้วัด

มิติด้านหุ้นส่วนและการพัฒนา

ทั้งหมด ๘ ตัวชี้วัด





แหล่งข้อมูลเพิ่มเติม



ข้อมูลเรื่อง	ลิงค์หรือ QR Code แหล่งข้อมูลที่ใช้ประกอบการดำเนินงาน	
	QR Code	Link
๑. การส่งเสริมให้บุคคลที่มีปัญหาสถานะทางทะเบียนได้รับการกำหนดสถานะทางทะเบียน		https://docs.google.com/document/d/1WISh1LMWySrl7gVks1RVqVy4aBSOjnuz/mobilebasic
๒. โครงการเครือข่ายหมู่บ้าน/ชุมชนร่วมใจต้านภัยยาเสพติด		https://drive.google.com/file/d/1s0lxjLMSD2dpmBfhSb6mm3Cx8CAT56do/view?usp=drivesdk
๓. โครงการหมู่บ้านยั่งยืน (Sustainable Village)		https://drive.google.com/file/d/19TIEaJEmSDSTK843Z3twJAfPH6_uhIMM/view



ข้อมูลเรื่อง	ลิงค์หรือ QR Code แหล่งข้อมูลที่ใช้ประกอบการดำเนินงาน	
	QR Code	Link
๑. โครงการจัดที่ดินเพื่อลดความเหลื่อมล้ำทางสังคม		https://drive.google.com/file/d/1qeQ1orFGU2gdQutqgTYTOn_728zuc-Ma/view
๒. โครงการเดินสำรวจออกโฉนดที่ดินเพื่อกระจายการถือครองที่ดินอย่างเป็นธรรม		https://drive.google.com/file/d/1R61OZNpJNyuxVm6aF8U1C4E8fhbmcl_d/view



กรมการพัฒนาชุมชน

ข้อมูลเรื่อง	ลิงค์หรือ QR Code แหล่งข้อมูลที่ใช้ประกอบการดำเนินงาน	
	QR Code	Link
๑. ข้อมูลความจำเป็นพื้นฐาน (จปฐ.)		https://cdn2.me-qr.com/pdf/19344419.pdf
๒. การดำเนินงานโครงการหนึ่งตำบลหนึ่งผลิตภัณฑ์ (OTOP)		https://cep.cdd.go.th/otop-big-data-and-register
๓. การน้อมนำแนวพระราชดำริของสมเด็จพระกนิษฐาธิราชเจ้า กรมสมเด็จพระเทพรัตนราชสุดาฯ สยามบรมราชกุมารี สู่ปฏิบัติการปลูกผักสวนครัว เพื่อสร้างความมั่นคงทางอาหาร		https://drive.google.com/drive/folders/1N12ywDZTeptA3YEi43VRSiRP3qQUSTc-



กรมส่งเสริมการปกครองท้องถิ่น

ข้อมูลเรื่อง	ลิงค์หรือ QR Code แหล่งข้อมูลที่ใช้ประกอบการดำเนินงาน	
	QR Code	Link
๑. การส่งเสริมการตรวจสุขภาพ โดย รพ.สต. ที่ตั้งอยู่ในพื้นที่		https://bit.ly/3tr7NhY
๒. การพัฒนาแหล่งน้ำขนาดเล็กของ อปท.		https://shorturl.asia/G4rcJ
๓. การส่งเสริมให้มีแหล่งน้ำสะอาดไว้ใช้ในครัวเรือน		https://shorturl.asia/iXgHE



กรมส่งเสริมการปกครองท้องถิ่น (ต่อ)

ข้อมูลเรื่อง	ลิงค์หรือ QR Code แหล่งข้อมูลที่ใช้ประกอบการดำเนินงาน	
	QR Code	Link
๔. โครงการ ๑ อปท. ๑ สวนสมุนไพร		https://shorturl.at/muyL2
๕. การป้องกันและแก้ไข ปัญหายาเสพติด		https://shorturl.asia/C3bPJ
๖. การส่งเสริม สนับสนุน การออกกำลังกายและ การเล่นกีฬาของประชาชน ในชุมชนท้องถิ่น		https://shorturl.asia/uxcyt
๗. การก่อสร้างลานกีฬา /สนามกีฬา		https://shorturl.asia/C3bPJ
๘. การจัดทำถังขยะเปียก ลดโลกร้อน		https://shorturl.asia/ceUv9
๙. การจัดตั้งธนาคารขยะ		https://shorturl.asia/ceUv9



กรมป้องกันและบรรเทาสาธารณภัย

ข้อมูลเรื่อง	ลิงค์หรือ QR Code แหล่งข้อมูลที่ใช้ประกอบการดำเนินงาน	
	QR Code	Link
๑. คู่มือการจัดการภัยพิบัติสำหรับประชาชนตามหลักการจัดการความเสี่ยงจากภัยพิบัติโดยอาศัยชุมชนเป็นฐาน (Community Based Disaster Risk Management : CBDRM)		https://drive.google.com/file/d/1f56RQYyrAEA7-WWFCX0-lhEQtiKHxhow/view?usp=drivesdk
๒. คู่มือการจัดการความเสี่ยงภัยช่วงป่าตามหลักการจัดการความเสี่ยงจากภัยพิบัติโดยอาศัยชุมชนเป็นฐาน		https://drive.google.com/file/d/1Ft6Bmg-jPc-FOqfEUKwgiHmhddO6hAY9/view?usp=drivesdk
๓. คู่มือแนวทางการปฏิบัติต้งาน "มิสเตอร์เตือนภัย"		https://drive.google.com/file/d/1wOmjoi8HSodUoulNuzppHi8JOWrRzKOU/view



กรมโยธาธิการและผังเมือง

ข้อมูลเรื่อง	ลิงค์หรือ QR Code แหล่งข้อมูลที่ใช้ประกอบการดำเนินงาน	
	QR Code	Link
๑. ข้อมูลโครงการ/กิจกรรมตามผังภูมิสังคมเพื่อการบริหารจัดการน้ำหมู่บ้าน/ชุมชนแบบบูรณาการอย่างยั่งยืน (Geo-Social Map) เฉพาะการบริหารจัดการทรัพยากรน้ำ		https://drive.google.com/drive/folders/10KTKUpcGF62RZv7n8IPvMTwqzySdPsoh
๒. การพัฒนาแหล่งน้ำขนาดเล็ก (เฉพาะในส่วนของคู่มือและแบบประมาณราคางานก่อสร้างฝายชะลอน้ำแกนดินซีเมนต์)		https://drive.google.com/drive/folders/1e7etTRINdDKwfAgcmC9G8kLsRMK17K7O

๕



ช่วงวัยผู้สูงอายุ ผู้พิการ และกลุ่มเปราะบาง



เป้าหมายการดำเนินงาน

ผู้สูงอายุมีคุณภาพชีวิตที่ดี มีความมั่นคงในชีวิต มีทักษะการดำรงชีวิต เรียนรู้พัฒนาตลอดชีวิต มีส่วนร่วมในกิจกรรมสังคม สร้างมูลค่าเพิ่มให้แก่สังคม รวมถึงผู้พิการ ผู้เจ็บป่วยเรื้อรัง ต้องการความช่วยเหลือได้รับการดูแลช่วยเหลืออย่างครบถ้วน



แนวทางการดำเนินงาน

๑) สํารวจและใช้ประโยชน์จากฐานข้อมูลในระบบ Thai QM

เพื่อให้มีข้อมูลที่เกี่ยวข้องกับผู้สูงอายุ ผู้ป่วยติดเตียง หรือผู้ที่ต้องการได้รับการดูแลเป็นพิเศษเพื่อใช้เป็นข้อมูลสำหรับการบูรณาการการดูแลช่วยเหลือแบบพุ่งเป้า

๒) ลงพื้นที่เยี่ยมบ้านผู้สูงอายุ ผู้พิการและกลุ่มเปราะบาง

โดยผู้ว่าราชการจังหวัด นายอำเภอ ร่วมกับภาคีเครือข่าย เช่น แกนนำชุมชน แพทย์ประจำตำบล อาสาสมัครสาธารณสุขประจำหมู่บ้าน อาสาสมัครพัฒนาสังคมและความมั่นคงของมนุษย์ โรงพยาบาลส่งเสริมสุขภาพตำบล ครู พระ ปราชญ์ชาวบ้าน อาสาสมัครประจำตำบล/จิตอาสา ลงพื้นที่เยี่ยมเยียนให้กำลังใจ ถามไถ่สารทุกข์สุกดิบ รวมทั้งตรวจสอบสิทธิเกี่ยวกับสวัสดิการต่าง ๆ ที่ผู้สูงอายุ ผู้พิการและกลุ่มเปราะบาง เพื่อให้เข้าถึงสิทธิสวัสดิการต่าง ๆ ที่รัฐจัดสรรให้ เช่น เบี้ยผู้สูงอายุ เบี้ยผู้พิการ เป็นต้น โดยกรณีมีความจำเป็นต้องได้รับการช่วยเหลือ ให้บูรณาการความร่วมมือภาคีเครือข่าย เพื่อให้ความช่วยเหลือ เช่น การให้การสนับสนุนถุงยังชีพ ยารักษาโรค เครื่องนุ่งห่ม การบริการจัดรถรับ-ส่งในการเดินทางไปพบแพทย์ ฯลฯ

๓) ให้ความช่วยเหลือกลุ่มผู้เปราะบางและเตรียมความพร้อมในการดูแลผู้สูงอายุอย่างเป็นระบบ

เพื่อให้เข้าถึงบริการสาธารณสุข การพัฒนาระบบดูแลผู้สูงอายุระยะยาว จัดบริการและกิจกรรมที่ครอบคลุมบริการด้านการดูแลผู้สูงอายุระยะสั้น-กลาง-ยาว ส่งเสริมให้ชุมชนท้องถิ่น และโรงพยาบาลส่งเสริมสุขภาพตำบลเป็นฐานในการดูแล การพัฒนาบุคลากรดูแลผู้สูงอายุ ส่งเสริมให้มีอาสาสมัครบริบาลท้องถิ่น เพื่อดูแลผู้สูงอายุที่มีภาวะพึ่งพิง ตามแนวทางการดำเนินงานโครงการสร้างหลักประกันรายได้แก่ผู้สูงอายุ โครงการสนับสนุนการเสริมสร้างสวัสดิการทางสังคมให้แก่คนพิการหรือทุพพลภาพ โครงการสนับสนุนการจัดสวัสดิการทางสังคมแก่ผู้ด้อยโอกาสทางสังคม และโครงการอาสาสมัครบริบาลท้องถิ่นเพื่อดูแลผู้สูงอายุที่มีภาวะพึ่งพิงของกรมส่งเสริมการปกครองท้องถิ่น

๔ ส่งเสริมอาชีพและคุณภาพชีวิตให้แก่ผู้สูงอายุ ผู้พิการและกลุ่มเปราะบาง

๑) ส่งเสริมอาชีพเพื่อให้มีรายได้และเกิดความภาคภูมิใจ ตามแนวทางการดำเนินโครงการหนึ่งตำบล หนึ่งผลิตภัณฑ์ (OTOP)

๒) พัฒนาสภาพแวดล้อมที่เหมาะสมแก่การดำรงชีวิต โดยส่งเสริมให้หน่วยงานภาครัฐ ภาคเอกชน หน่วยงานมูลนิธิ ห้างร้านต่าง ๆ มีการปรับปรุงพัฒนาการออกแบบก่อสร้างอาคารต่าง ๆ ให้คำนึงถึงการใช้ชีวิตของผู้สูงอายุ ผู้พิการและกลุ่มเปราะบาง โดยดำเนินการตามแนวทางของกรมโยธาธิการและผังเมือง

๕ ส่งเสริมบทบาทผู้สูงอายุ

โดยผู้ว่าราชการจังหวัด นายอำเภอ กำนัน ผู้ใหญ่บ้าน ผู้บริหารองค์กรปกครองส่วนท้องถิ่น และผู้นำชุมชน ร่วมกันสำรวจข้อมูลผู้สูงอายุที่มีความรู้ประสบการณ์และความความสามารถพิเศษ หรือเป็นนักปราชญ์ชาวบ้าน เพื่อส่งเสริมให้เป็นผู้ถ่ายทอดองค์ความรู้ภูมิปัญญาท้องถิ่น ให้แก่บุตรหลาน คนในหมู่บ้านชุมชน ไม่ให้สูญหาย และส่งเสริมการพัฒนาต่อยอดตามแนวทาง ๑ ครอบครัว ๑ Soft Power

๖ เสริมสร้างกำลังใจให้แก่ครอบครัว

โดยเป็นธุระจัดการงานศพ การจัดพิธีกรรมทางศาสนาให้สมศักดิ์ศรีความเป็นมนุษย์ ให้การช่วยเหลือครอบครัวและทายาทของผู้ตาย เช่น ให้กำลังใจ อำนวยความสะดวกและให้ช่วยเหลือด้านการจัดการมรดก เป็นต้น



ช่วงวัยผู้สูงอายุ ผู้พิการและกลุ่มเปราะบาง



ตัวชี้วัดที่เกี่ยวข้อง

ตัวชี้วัดความจำเป็นพื้นฐาน (จปฐ.)

หมวดที่ ๑

สุขภาพ

- ครีวเรือนสามารถดูแลตนเอง/สมาชิก เมื่อมีอาการเจ็บป่วยเบื้องต้น
- ผู้ป่วยติดเตียงได้รับการดูแลจากครอบครัว ชุมชน ภาครัฐหรือภาคเอกชน
- คนในครัวเรือนมีประกันสุขภาพ/สิทธิรักษาพยาบาล และทราบสถานที่ใช้บริการตามสิทธิ

หมวดที่ ๒

มาตรฐานความเป็นอยู่

ทั้งหมด จำนวน ๙ ตัวชี้วัด

หมวดที่ ๔

เศรษฐกิจ

- คนอายุ ๖๐ ปี ขึ้นไป มีอาชีพและมีรายได้

หมวดที่ ๕

การคุ้มครองทางสังคม และการมีส่วนร่วม

- ผู้สูงอายุได้รับการดูแลจากครอบครัว ชุมชน ภาครัฐ หรือภาคเอกชน
- ผู้พิการได้รับการดูแลจากครอบครัว ชุมชน ภาครัฐ หรือภาคเอกชน
- ครอบครัวอบอุ่น
- ครัวเรือนมีส่วนร่วมทำกิจกรรมสาธารณะ เพื่อประโยชน์ของชุมชนหรือท้องถิ่น

ตัวชี้วัดหมู่บ้านยั่งยืน

มิติด้านสังคม

- การปลูกผักสวนครัวในครัวเรือนตามหลักปรัชญาของเศรษฐกิจพอเพียง
- การเลี้ยงสัตว์ตามหลักปรัชญาของเศรษฐกิจพอเพียง
- การเข้าถึงแหล่งน้ำ
- การจัดให้มีบริการสาธารณสุขในหมู่บ้าน
- การมีไฟฟ้าใช้ในหมู่บ้าน
- การคมนาคมในหมู่บ้าน
- การเข้าถึงบริการด้านสุขภาพอนามัย
- การดูแลสุขภาพอนามัย
- การจัดกิจกรรมของหน่วยงานราชการ รัฐวิสาหกิจ และภาคเอกชน
- การดูแลผู้สูงอายุ และกลุ่มเปราะบาง

มิติด้านเศรษฐกิจ

- การมีอาชีพของคนในหมู่บ้าน
- การมีรายได้ของคนในหมู่บ้าน

มิติด้านสิ่งแวดล้อม

- การพัฒนาที่อยู่อาศัยให้สอดคล้องกับระบบนิเวศ

มิติด้านหุ้นส่วนและการพัฒนา

- มีการประชาสัมพันธ์

ช่วงวัยผู้สูงอายุ ผู้พิการและกลุ่มเปราะบาง



แหล่งข้อมูลเพิ่มเติม

กรมการปกครอง



ข้อมูลเรื่อง	ลิงค์หรือ QR Code แหล่งข้อมูลที่ใช้ประกอบการดำเนินงาน	
	QR Code	Link
โครงการหมู่บ้านยั่งยืน (Sustainable Village)		https://drive.google.com/file/d/19TIEaJEmSDSTK843Z3twJAfPH6_uhIMM/view



กรมการพัฒนาชุมชน

ข้อมูลเรื่อง	ลิงค์หรือ QR Code แหล่งข้อมูลที่ใช้ประกอบการดำเนินงาน	
	QR Code	Link
๑. ข้อมูลความจำเป็นพื้นฐาน (จปฐ.)		https://cdn2.me-qr.com/pdf/19344419.pdf
๒. การดำเนินงานโครงการหนึ่งตำบลหนึ่งผลิตภัณฑ์ (OTOP)		https://cep.cdd.go.th/otop-big-data-and-register



กรมส่งเสริมการปกครองท้องถิ่น

ข้อมูลเรื่อง	ลิงค์หรือ QR Code แหล่งข้อมูลที่ใช้ประกอบการดำเนินงาน	
	QR Code	Link
๑.โครงการสร้างหลักประกันรายได้แก่ผู้สูงอายุ		https://shorturl.asia/C3bPJ
๒.โครงการสนับสนุนการเสริมสร้างสวัสดิการทางสังคมให้แก่คนพิการหรือทุพพลภาพ		https://shorturl.asia/C3bPJ
๓.โครงการสนับสนุนการจัดสวัสดิการทางสังคมแก่ผู้ด้อยโอกาสทางสังคม		https://shorturl.asia/C3bPJ
๔.โครงการอาสาสมัครบริหารท้องถิ่นเพื่อดูแลผู้สูงอายุที่มีภาวะพึ่งพิง		https://bit.ly/3RKeVja

คณะที่ปรึกษา

๑. นายสุทธิพงษ์ จุลเจริญ

๒. นายพรพจน์ เพ็ญพาส

๓. นายชยาวุธ จันทร

๔. นายอรรษิษฐ์ สัมพันธรัตน์

๕. นายชัยวัฒน์ ชื่นโกสุม

๖. นายพงศ์รัตน์ ภิรมย์รัตน์

๗. นายขจร ศรีชวโนทัย

๘. นายไชยวัฒน์ จุนถิระพงศ์

๙. นายวิลาศ เฉลยสัตย์

๑๐. นายศุภชัย เอกอุ่น

๑๑. นายมานิต ปานเอม

๑๒. นายจักรพงษ์ คำจันทร์

๑๓. นายภาณุพล รัตนกาญจนภัทร

๑๔. นายธีระ วงศบูรณะ

๑๕. นายสมชัย เลิศประสิทธิ์พันธ์

๑๖. นายวิฑูรย์ นวลนุกูล

ปลัดกระทรวงมหาดไทย

รองปลัดกระทรวงมหาดไทย

หัวหน้ากลุ่มภารกิจด้านการพัฒนาชุมชน

และส่งเสริมการปกครองท้องถิ่น

อธิบดีกรมที่ดิน

อธิบดีกรมการปกครอง

อธิบดีกรมการพัฒนาชุมชน

อธิบดีกรมโยธาธิการและผังเมือง

อธิบดีกรมส่งเสริมการปกครองท้องถิ่น

อธิบดีกรมป้องกันและบรรเทาสาธารณภัย

ผู้ว่าการการไฟฟ้านครหลวง

ผู้ว่าการการไฟฟ้าส่วนภูมิภาค

ผู้ว่าการการประปานครหลวง

รองผู้ว่าการ (ปฏิบัติการ 2) รักษาการแทน

ผู้ว่าการการประปาส่วนภูมิภาค

รองประธานกรรมการองค์การตลาด

ทำการแทนผู้อำนวยการองค์การตลาด

ผู้อำนวยการองค์การจัดการน้ำเสีย

รองอธิบดีกรมการปกครอง

รองอธิบดีกรมการพัฒนาชุมชน

คณะผู้จัดทำ

สำนักงานปลัดกระทรวงมหาดไทย

๑. นายธนวัฒน์ ปิ่นแก้ว
๒. นางจริยา ชุมพงศ์
๓. นายวิชา จันทรกุลม
๔. นางสาวทัศนีย์ บ่ายคล้อย
๕. นางสาวณัฐชยา ศรีสุขสวัสดิ์
๖. นางสาวศิริพร หมั่นเดช
๗. นายศราวุฒิ ทักษานี
๘. นางสาวธัญรัตน์ ธารีศัพท์
๙. นางสาวกษิษณ์ญ์ จันตัน
๑๐. นายนำโชค อนุสี
๑๑. นางสาวพิมพ์พิณิต ศรีวรกุล
๑๒. นางสาวฟารีดา บือราเฮง
๑๓. นางสาวปราณี ทองสุข
๑๔. นางสาวนุชนาฏ ทองมี
๑๕. นางสาวนันทนา ดำดี

กรมการปกครอง

๑. นายบุญลือ ธรรมธานุรักษ์
๒. ว่าที่ร้อยตรี ศราวุธ จันทวงศ์
๓. นายสุมาตย์ เพชรเขากอง
๔. นายสันติสุข เหมือนแท้
๕. นายวรพงษ์ จันทรมานะเจริญ
๖. นางสาวจิตต์รวี สุนทรนันท
๗. นายศิริชัย ช่างทอง
๘. นายอิสระ ชัยภูมิ

กรมการพัฒนาชุมชน

๑. นายนพรัตน์ อ่างทรงทรัพย์
๒. นางสาวนิภา ทองก้อน
๓. นางสาวศนิชา เหล่าชัย
๔. นางสาวลัดดา มมตะขบ
๕. นายมรุต ภูมิมี
๖. นางสาวอวยพร สงแก้ว
๗. นางพิมพ์ชานา พิชานพันธ์โกศล
๘. นางสมพิศ ปูนจตุรัส
๙. นางสาวกรทอง ชูสร้อย
๑๐. นางสาวบัณฑิตา เจตบุตร
๑๑. นางสาววิธินรำไพ ศักล
๑๒. นางสาวยิเรศ อังกุลดี

- ผู้อำนวยการสำนักนโยบายและแผน.
ผู้เชี่ยวชาญเฉพาะด้านนโยบายและยุทธศาสตร์
ผู้อำนวยการกลุ่มงานยุทธศาสตร์ด้านการพัฒนาชุมชน
และส่งเสริมการปกครองท้องถิ่น
นักวิเคราะห์นโยบายและแผนชำนาญการพิเศษ
นักวิเคราะห์นโยบายและแผนชำนาญการพิเศษ
นักวิเคราะห์นโยบายและแผนชำนาญการพิเศษ
นักวิเคราะห์นโยบายและแผนชำนาญการ
นักวิเคราะห์นโยบายและแผนชำนาญการ
นักวิเคราะห์นโยบายและแผนชำนาญการ
นักวิเคราะห์นโยบายและแผนปฏิบัติการ
พนักงานวิเคราะห์นโยบายและแผน
เจ้าหน้าที่สนับสนุนงานมหาดไทย
เจ้าหน้าที่สนับสนุนงานมหาดไทย
เจ้าหน้าที่สนับสนุนงานมหาดไทย

- ผู้อำนวยการสำนักบริหารการปกครองท้องถิ่น
ผู้อำนวยการสำนักบริหารการทะเบียน
เจ้าพนักงานปกครองชำนาญการพิเศษ
เจ้าพนักงานปกครองชำนาญการพิเศษ
เจ้าพนักงานปกครองชำนาญการพิเศษ
เจ้าพนักงานปกครองชำนาญการ
เจ้าพนักงานปกครองชำนาญการ
เจ้าพนักงานปกครองชำนาญการ

- ผู้อำนวยการกองแผนงาน
ผู้อำนวยการสำนักเสริมสร้างความเข้มแข็งชุมชน
นักวิชาการพัฒนาชุมชนชำนาญการพิเศษ
นักวิชาการพัฒนาชุมชนชำนาญการพิเศษ
นักวิชาการพัฒนาชุมชนชำนาญการพิเศษ
นักวิชาการพัฒนาชุมชนชำนาญการพิเศษ
นักวิชาการพัฒนาชุมชนชำนาญการพิเศษ
นักวิชาการพัฒนาชุมชนชำนาญการพิเศษ
นักวิชาการพัฒนาชุมชนชำนาญการพิเศษ
นักวิชาการพัฒนาชุมชนชำนาญการ
นักวิชาการพัฒนาชุมชนชำนาญการ
นักวิชาการพัฒนาชุมชนชำนาญการ
นักวิเคราะห์นโยบายและแผนชำนาญการ

คณะผู้จัดทำ(ต่อ)

กรมส่งเสริมการปกครองท้องถิ่น

๑. นางประอรรัตน์ กาญจนธนภัทร
๒. นายกรวุฒิ บรรยงวรพินิจ
๓. นายพลวัฒน์ การุญภาสกร
๔. นางสาวปรียาภัทร จันทรทิพย์
๕. นายชินกร ดิสุยา
๖. นางสาวเบญจวรรณ ไวยวุฒินันท์

๗. นายเจษ เสียงลือชา
๘. นางสาวภาวิดา ทรงไชยธราเวช

๙. นางสาวกัษริจิรัมย์ ธัชเมขรัตน์
๑๐. นายสิทธิพล พาเจริญ
๑๑. นายพีรณัฐ ประทุมชาติภักดี
๑๒. นายปวิตร เลิศอำไพนนท์
๑๓. นางสาวรัตนาภรณ์ สองแก้ว
๑๔. นายกรกช ชีระปัญญา
๑๕. นางสาวรวมพร อินทร์แก้ว
๑๖. นางสาวชฎาธาร มะลินิล
๑๗. นายชัยรัช มหาทำนุโชค
๑๘. นายอัครเดช กลิ่นสังข์
๑๙. นางสาวสร้อยพัฒน์ พรหมสาขา ณ สกลนคร
๒๐. นางสาวกัลย์สุดา มาเยอะ
๒๑. นายพีระพงษ์ รอดจินดา
๒๒. นายณัฐพล ฤกษ์ศักดิ์สิทธิ์
๒๓. นางสาวสุพรรณนิภา เยื่อใย

กรมที่ดิน

๑. นางสาวปฎิมา ทำทราญ
๒. นางสาวกนิษฐนันท์ พงษ์วิจิตร
๓. นางสาวณัฐธิดา แสงสุระธรรม

กรมป้องกันและบรรเทาสาธารณภัย

๑. นางปณิตดา ภูเจริญศิลป์
๒. นางรัตนา ศิริพานิช
๓. นายสรณัฐ ลือโสภณ
๔. นายเรืองฤทธิ์ ประเทียบอินทร์
๕. นางสาววาสนา ประเสริฐ

- ผู้อำนวยการกองยุทธศาสตร์และแผนงาน
 ผู้อำนวยการกองพัฒนาและส่งเสริมการบริหารงานท้องถิ่น
 ผู้อำนวยการกองส่งเสริมและพัฒนากิจการการศึกษาท้องถิ่น
 ผู้อำนวยการกองสิ่งแวดล้อมท้องถิ่น
 ผู้อำนวยการกองสาธารณสุขท้องถิ่น
 ผู้อำนวยการกลุ่มงานส่งเสริมการพัฒนาเศรษฐกิจสังคมและคุณภาพชีวิต
 ผู้อำนวยการกลุ่มงานส่งเสริมการพัฒนาโครงสร้างพื้นฐาน
 ผู้อำนวยการกลุ่มงานส่งเสริมการศึกษาจากระบบศิลปะ วัฒนธรรม และภูมิปัญญาท้องถิ่น
 ผู้อำนวยการกลุ่มงานส่งเสริมสุขภาพ
 ผู้อำนวยการกลุ่มงานยุทธศาสตร์และนโยบาย
 หัวหน้าฝ่ายส่งเสริมการจัดสวัสดิการสังคม
 หัวหน้าฝ่ายส่งเสริมการพัฒนาคุณภาพชีวิต
 หัวหน้ากลุ่มงานป้องกันโรค
 นักวิเคราะห์นโยบายและแผนชำนาญการ
 นักวิเคราะห์นโยบายและแผนชำนาญการ
 นักวิชาการศึกษาชำนาญการ
 นักวิเคราะห์นโยบายและแผนชำนาญการ
 นักวิชาการศึกษาชำนาญการ
 นักวิชาการศึกษาชำนาญการ
 นักวิชาการศึกษาชำนาญการ
 นักวิชาการศึกษาปฏิบัติการ
 นักวิเคราะห์นโยบายและแผนปฏิบัติการ
 พนักงานวิเคราะห์นโยบายและแผน
 พนักงานวิเคราะห์นโยบายและแผน

- ผู้อำนวยการกองแผนงาน
 นักวิเคราะห์นโยบายและแผนชำนาญการพิเศษ
 นักวิเคราะห์นโยบายและแผนปฏิบัติการ

- ผู้อำนวยการกองส่งเสริมการป้องกันสาธารณภัย
 ผู้เชี่ยวชาญด้านการจัดการสาธารณภัย
 ผู้อำนวยการส่วนสนับสนุนการมีส่วนร่วม
 นักวิเคราะห์นโยบายและแผนชำนาญการ
 นักวิเคราะห์นโยบายและแผนปฏิบัติการ

คณะผู้จัดทำ(ต่อ)

กรมโยธาธิการและผังเมือง

๑. นายเกียรติศักดิ์ อมรประเสริฐสุข
๒. นายธีรวัฒน์ พัฒนกิจพิทยะ
๓. นางสาวพินนรินทร์ หินคำ
๔. นางสาวอนุชิตา พักเขียว
๕. นายสิขศิษฐ์ วิทิตพันธ์
๖. นางสาวรัชฎา ศรีคำภา
๗. นางสาวอัจฉราวรรณ จันทร์น้อย
๘. นายณัฐพล วงษ์ภักดิ์

- ผู้อำนวยการสำนักวิศวกรรมการผังเมือง
- ผู้อำนวยการกองแผนงาน
- นักวิเคราะห์นโยบายและแผนชำนาญการพิเศษ
- วิศวกรโยธาชำนาญการ
- วิศวกรโยธาชำนาญการ
- นักวิเคราะห์นโยบายและแผนปฏิบัติการ
- นักวิเคราะห์นโยบายและแผนปฏิบัติการ
- นักวิเคราะห์นโยบายและแผนปฏิบัติการ



ทาคพนทค

ตารางรายการตรวจสอบ (Check List) การพัฒนาคนทุกช่วงวัย
(จากครรภ์มารดาถึงเชิงตะกอน) ในระดับพื้นที่ กับตัวชี้วัด จปฐ. และตัวชี้วัดหมู่บ้านยั่งยืน

แนวทางการพัฒนาคุณภาพชีวิต คนทุกช่วงวัย	ความสอดคล้องกับการดำเนินการตาม	
	ตัวชี้วัด จปฐ.	ตัวชี้วัดหมู่บ้านยั่งยืน
<p>๑. ช่วงก่อนการตั้งครรภ์</p> <p>๑.๑ รมรณรงค์ประชาสัมพันธ์สร้างความตระหนักในการเตรียมความพร้อมก่อนการตั้งครรภ์</p> <p>๑.๒ ประเมินความพร้อมในการตั้งครรภ์ของคู่สมรส</p> <p>๑.๓ ให้ความช่วยเหลือผู้ตั้งครรภ์ที่มีฐานะยากจนแบบพุ่งเป้า</p>	<p>หมวดที่ ๑ สุขภาพ ได้แก่</p> <p>○ ตัวชี้วัดที่ ๖ ครรภ์เรื้อรังกินอาหารถูกสุขลักษณะ ปลอดภัยและได้มาตรฐาน</p> <p>○ ตัวชี้วัดที่ ๑๑ คนในครรภ์เรื้อรังมีประกันสุขภาพ/สิทธิรักษาพยาบาลและทราบสถานที่ใช้บริการตามสิทธิ</p> <p>หมวดที่ ๒ มาตรฐานความเป็นอยู่</p> <p>○ ครรภ์เรื้อรังมีความมั่นคงในที่อยู่อาศัย บ้านมีสภาพคงทนถาวรและอยู่ในสภาพแวดล้อมที่เหมาะสม</p> <p>○ ครรภ์เรื้อรังมีการจัดบ้านเรือนและได้รับบริการจัดเก็บขยะมูลฝอยที่ถูกสุขลักษณะ</p> <p>○ ครรภ์เรื้อรังไม่ถูกรบกวนจากมลพิษ</p> <p>○ ครรภ์เรื้อรังมีการป้องกันอุบัติเหตุอย่างถูกวิธี และมีการเตรียมความพร้อมรับมือกับภัยพิบัติ</p> <p>○ ครรภ์เรื้อรังมีความปลอดภัยในชีวิตและทรัพย์สิน</p> <p>○ ครรภ์เรื้อรังมีน้ำสำหรับบริโภคและอุปโภคเพียงพอตลอดปี</p> <p>○ ครรภ์เรื้อรังเข้าถึงไฟฟ้าและใช้บริการไฟฟ้า</p> <p>○ ครรภ์เรื้อรังเข้าถึงและใช้บริการโทรศัพท์เคลื่อนที่และอินเทอร์เน็ต</p> <p>○ ครรภ์เรื้อรังเข้าถึงบริการขนส่งสาธารณะ</p> <p>หมวดที่ ๓ การศึกษา</p> <p>○ ตัวชี้วัดที่ ๒๖ ครรภ์เรื้อรังได้รับการศึกษาต่อเนื่องและมีทักษะการเรียนรู้ที่จำเป็นในศตวรรษที่ ๒๑</p>	<p>มิติด้านสังคม</p> <p>○ การสร้างเสริมสุขภาพเชิงรุกเพื่อลดการคลอดก่อนกำหนด</p> <p>○ การเข้าถึงบริการด้านสุขภาพอนามัย</p> <p>มิติด้านหุ้นส่วนและการพัฒนา</p> <p>○ มีการประชาสัมพันธ์เผยแพร่</p>

แนวทางการพัฒนาคุณภาพชีวิต คนทุกช่วงวัย	ความสอดคล้องกับการดำเนินการตาม	
	ตัวชี้วัด จปฐ.	ตัวชี้วัดหมู่บ้านยั่งยืน
<p>๒. ช่วงตั้งครรภ์ถึงปฐมวัย</p> <p>๒.๑ ช่วงอยู่ในครรภ์</p> <p>๑) จัดทำทะเบียนข้อมูลหญิงตั้งครรถ์ในหมู่บ้าน/ชุมชน</p> <p>๒) ลงพื้นที่เยี่ยมบ้านหญิงตั้งครรถ์</p> <p>๓) ส่งเสริมด้านโภชนาการ</p> <p>๔) เสริมสร้างสภาพแวดล้อมที่เหมาะสม</p> <p>๒.๒ ช่วงหลังคลอด - ๒ ขวบ</p> <p>๑) สำรองข้อมูลการคลอด</p> <p>๒) ส่งเสริมการดื่มนมแม่</p> <p>๓) ส่งเสริมด้านโภชนาการและสุขอนามัย</p> <p>๔) เสริมสร้างสภาพแวดล้อมที่เหมาะสม</p> <p>๒.๓ ช่วง ๓ - ๕ ขวบ</p> <p>๑) ส่งเสริมโภชนาการอาหารกลางวันและนมโรงเรียน</p> <p>๒) เสริมสร้างพัฒนาการและส่งเสริมการจัดการศึกษา</p> <p>๓) เสริมสร้างสภาพแวดล้อมที่เหมาะสม</p> <p>๔) บูรณาการภาคีเครือข่ายร่วมเสริมสร้างพัฒนาการเด็กปฐมวัย</p>	<p>หมวดที่ ๑ สุขภาพ</p> <ul style="list-style-type: none"> ○ การฝากครรภ์อย่างมีคุณภาพ ○ เด็กแรกเกิด ๒,๕๐๐ กรัมขึ้นไป ○ เด็กแรกเกิดได้กินนมแม่อย่างเดียวอย่างน้อยหกเดือนติดต่อกัน ○ เด็กได้รับการดูแลและมีพัฒนาการที่เหมาะสม <p>หมวดที่ ๓ การศึกษา</p> <ul style="list-style-type: none"> ○ เด็กอายุต่ำกว่า ๖ ปี มีการเรียนรู้และพัฒนาการทางบุคลิกภาพตามวัย <p>หมวดที่ ๕ การคุ้มครองทางสังคมและการมีส่วนร่วม</p> <ul style="list-style-type: none"> ○ ครัวเรือนได้รับการคุ้มครองตามระบบและมาตรการคุ้มครองทางสังคมจากภาครัฐ และหรือชุมชนภาคเอกชน ○ ครอบครัวมีความอบอุ่น 	<p>มิติด้านสังคม</p> <ul style="list-style-type: none"> ○ การปลูกผักสวนครัวในครัวเรือนตามหลักปรัชญาของเศรษฐกิจพอเพียง ○ การเลี้ยงสัตว์ตามหลักปรัชญาของเศรษฐกิจพอเพียง ○ การสร้างเสริมสุขภาพเชิงรุกเพื่อลดการคลอดก่อนกำหนด ○ การดูแลสุขภาพอนามัย <p>มิติด้านสิ่งแวดล้อม</p> <ul style="list-style-type: none"> ○ การดูแลสุขภาพอนามัย ○ การบริหารจัดการขยะอย่างเป็นระบบ ○ การจัดทำถังขยะเปียกลดโลกร้อน ○ การพัฒนาที่อยู่อาศัยที่สอดคล้องกับระบบนิเวศ <p>มิติด้านหุ้นส่วนและการพัฒนา</p> <ul style="list-style-type: none"> ○ มีการประชาสัมพันธ์
<p>๓. ช่วงวัยเรียน/วัยรุ่น</p> <p>๓.๑ สำรองและใช้ประโยชน์จากฐานข้อมูลในระบบ Thai QM</p> <p>๓.๒ ส่งเสริมให้เด็กและเยาวชนได้รับการศึกษาโดยถ้วนหน้า</p> <p>๓.๓ พัฒนาหลักสูตรและจัดการเรียนการสอนเพื่อเพิ่มพูนทักษะชีวิตและอาชีพ (ทักษะชีวิตและอาชีพตามหลักปรัชญาของเศรษฐกิจพอเพียง องค์ความรู้ด้านประเพณีวัฒนธรรม การเรียนรู้ประวัติศาสตร์ชาติไทย หน้าที่พลเมืองและจริยธรรมศึกษา และนิสัยรักการอ่าน)</p> <p>๓.๔ เสริมสร้างสุขอนามัย</p> <p>๓.๕ เสริมสร้างสภาพแวดล้อมที่ดี</p> <p>๓.๕ เสริมสร้างวัฒนธรรมความปลอดภัย</p>	<p>หมวดที่ ๑ สุขภาพ</p> <ul style="list-style-type: none"> ○ เด็กได้รับการดูแลและมีพัฒนาการที่เหมาะสม ○ คนอายุ ๖ ปี ขึ้นไปออกกำลังกายอย่างน้อยสัปดาห์ละ ๓ วัน ๑๕-๓๐ นาที <p>หมวดที่ ๓ การศึกษา</p> <ul style="list-style-type: none"> ○ เด็กอายุ ๖ - ๑๕ ปี ได้รับการศึกษาภาคบังคับ ๙ ปี ○ เด็กจบชั้น ม.๓ ได้เรียนต่อชั้น ม.๔ หรือเทียบเท่า ○ คนในครัวเรือนจบการศึกษาภาคบังคับ ๙ ปี ที่ไม่ได้เรียนต่อและยังไม่มียานทำได้รับการฝึกอบรมด้านอาชีพ <p>หมวดที่ ๓ หมวดที่ ๕ การคุ้มครองทางสังคมและการมีส่วนร่วม</p> <ul style="list-style-type: none"> ○ คนอายุ ๖ ปี ขึ้นไปปฏิบัติกิจกรรมทางศาสนาอย่างน้อยสัปดาห์ละ ๑ ครั้ง 	<p>มิติด้านสังคม</p> <ul style="list-style-type: none"> ○ การดูแลสุขภาพอนามัย ○ การเข้าถึงโครงสร้างพื้นฐานความรู้และการศึกษา ○ การได้รับการศึกษาและระดับการศึกษา ○ การได้รับการศึกษาของกลุ่มผู้ด้อยโอกาส <p>มิติด้านสิ่งแวดล้อม</p> <ul style="list-style-type: none"> ○ การบริหารจัดการขยะอย่างเป็นระบบ ○ การจัดทำถังขยะเปียกลดโลกร้อน ○ การปกป้องและฟื้นฟูป่าไม้ ○ การรับมือภัยพิบัติทางธรรมชาติ ○ การอนุรักษ์ความหลากหลายทางธรรมชาติ ○ การทำปุ๋ยหมักจากเศษใบไม้ <p>มิติด้านสันติภาพและสถาบัน</p> <ul style="list-style-type: none"> ○ การส่งเสริมกิจกรรมทางศาสนา ○ การป้องกันยาเสพติด ○ การรักษาความปลอดภัยในชีวิตและทรัพย์สิน ○ การจัดกิจกรรมเทิดทูนสถาบัน <p>มิติด้านหุ้นส่วนและการพัฒนา</p> <ul style="list-style-type: none"> ○ การจัดกิจกรรมตามหลัก “บวร” “บม” “ครบ” ○ การจัดกิจกรรมทางศาสนา ประเพณี ความเชื่อ ○ การได้รับการศึกษาของกลุ่มผู้ด้อยโอกาส ○ การปกป้องรักษาความสะอาดภายในหมู่บ้าน ○ การได้รับการศึกษาและระดับการศึกษา

แนวทางการพัฒนาคุณภาพชีวิต คนทุกช่วงวัย	ความสอดคล้องกับการดำเนินการตาม	
	ตัวชี้วัด จปฐ.	ตัวชี้วัดหมู่บ้านยั่งยืน
<p>๔. ช่วงวัยแรงงาน</p> <p>๔.๑ สํารวจและใช้ประโยชน์จากฐานข้อมูลในระบบ Thai QM</p> <p>๔.๒ ส่งเสริมการดำรงชีวิตตามหลักปรัชญาของเศรษฐกิจพอเพียง</p> <p>๔.๓ ส่งเสริมอาชีพเพื่อมีรายได้</p> <p>๔.๔ สนับสนุนที่ดินทำกินและแหล่งน้ำ</p> <p>๔.๕ ส่งเสริมการออม</p> <p>๔.๖ เสริมสร้างสุขภาพอนามัยและคุณภาพชีวิตที่ดี</p> <p>๔.๗ เสริมสร้างความปลอดภัยในชีวิตและทรัพย์สิน</p> <p>๔.๘ ส่งเสริมการมีส่วนร่วม</p>	<p>หมวดที่ ๑ สุขภาพ</p> <ul style="list-style-type: none"> ○ ครั้วเรือนกินอาหารปลอดภัย ถูกสุขลักษณะและได้มาตรฐาน ○ ครั้วเรือนกินอาหารถูกสุขลักษณะ ปลอดภัย และได้มาตรฐาน ○ ครั้วเรือนมีความรู้และป้องกันตนเองเพื่อควบคุมปัจจัยเสี่ยงที่คุกคามสุขภาพ ○ ครั้วเรือนสามารถดูแลตนเอง/สมาชิก เมื่อมีอาการเจ็บป่วยเบื้องต้น ○ คนอายุ ๖ ปี ขึ้นไป ออกกำลังกายอย่างน้อยสัปดาห์ละ ๓ วัน ๑๕๓๐ นาที ○ คนในครั้วเรือนมีประกันสุขภาพสิทธิรักษาพยาบาลและทราบสถานที่ใช้บริการตามสิทธิ ○ คนอายุ ๓๕ ปีขึ้นไป ได้รับการตรวจสุขภาพประจำปี <p>หมวดที่ ๒ มาตรฐานความเป็นอยู่</p> <ul style="list-style-type: none"> ○ ครั้วเรือนมีความมั่นคงในที่อยู่อาศัย บ้านมีสภาพคงทนถาวร และอยู่ในสภาพแวดล้อมที่เหมาะสม ○ ครั้วเรือนมีการจัดบ้านเรือนและได้รับบริการจัดเก็บขยะมูลฝอยที่ถูกสุขลักษณะ ○ ครั้วเรือนไม่ถูกรบกวนจากมลพิษ ○ ครั้วเรือนมีการป้องกันอุบัติเหตุอย่างถูกวิธี และมีการเตรียมความพร้อมรับมือกับภัยพิบัติ ○ ครั้วเรือนมีความปลอดภัยในชีวิตและทรัพย์สิน ○ ครั้วเรือนมีน้ำสำหรับบริโภคและอุปโภคเพียงพอตลอดปี ○ ครั้วเรือนเข้าถึงไฟฟ้าและใช้บริการไฟฟ้า ○ ครั้วเรือนเข้าถึงและใช้บริการโทรศัพท์เคลื่อนที่และอินเทอร์เน็ต ○ ครั้วเรือนเข้าถึงบริการขนส่งสาธารณะ <p>หมวดที่ ๓ การศึกษา</p> <ul style="list-style-type: none"> ○ คนอายุ ๑๕ - ๕๙ ปี อ่านเขียนภาษาไทย ภาษาอังกฤษ หรือภาษาที่ ๓ และเลขอย่างง่ายได้ ○ ครั้วเรือนได้รับการศึกษาต่อเนื่อง และมีทักษะการเรียนรู้ที่จำเป็นในศตวรรษที่ ๒๑ 	<p>มิติด้านสังคม</p> <ul style="list-style-type: none"> ○ การปลูกผักสวนครัวในครั้วเรือนตามหลักปรัชญาของเศรษฐกิจพอเพียง ○ การเลี้ยงสัตว์ตามหลักปรัชญาของเศรษฐกิจพอเพียง ○ การเข้าถึงแหล่งน้ำ ○ การจัดให้มีบริการสาธารณะในหมู่บ้าน ○ การมีไฟฟ้าใช้ในหมู่บ้าน ○ การคมนาคมในหมู่บ้าน ○ การเข้าถึงเทคโนโลยี ○ การเข้าถึงบริการด้านสุขภาพอนามัย ○ การดูแลสุขภาพอนามัย ○ การจัดกิจกรรมของหน่วยงานราชการ รัฐวิสาหกิจ และภาคเอกชน ○ การส่งเสริมบทบาทสตรี <p>มิติด้านเศรษฐกิจ</p> <ul style="list-style-type: none"> ○ การส่งเสริมการใส่ผ้าไทย ○ การมีที่ดินทำกิน ○ การมีโครงสร้างพื้นฐานสำหรับบริการด้านเศรษฐกิจชุมชน ○ การประกอบอาชีพเกษตรผสมผสาน ○ การมีแหล่งกระจายสินค้าทางการเกษตร ○ การมีอาชีพของคนในหมู่บ้าน ○ การมีรายได้ของคนในหมู่บ้าน ○ การจัดทำบัญชีครั้วเรือน ○ การออมเงินในหมู่บ้าน ○ การรวมกลุ่มอาชีพ <p>มิติด้านสิ่งแวดล้อม</p> <ul style="list-style-type: none"> ○ การบริหารจัดการขยะอย่างเป็นระบบ ○ การจัดทำถังขยะเปียกลดโลกร้อน ○ การจัดการน้ำเสียเชิงนิเวศ ○ การบริหารจัดการน้ำชุมชนอย่างยั่งยืน ○ การปกป้องและฟื้นฟูป่าไม้ ○ การจัดการปัญหามลพิษ ○ การใช้สารเคมีในภาคเกษตร ○ การรักษาความสะอาดภายในหมู่บ้าน ○ การรับมือภัยพิบัติทางธรรมชาติ ○ การอนุรักษ์ความหลากหลายทางชีวภาพ ○ การพัฒนาที่อยู่อาศัยที่สอดคล้องกับระบบนิเวศ ○ การทำปุ๋ยหมักจากเศษไม้ เศษอาหารจากครั้วเรือน

แนวทางการพัฒนาคุณภาพชีวิต คนทุกช่วงวัย	ความสอดคล้องกับการดำเนินการตาม	
	ตัวชี้วัด จปฐ.	ตัวชี้วัดหมู่บ้านยั่งยืน
	<p>หมวดที่ ๔ เศรษฐกิจ</p> <ul style="list-style-type: none"> ○ คนอายุ ๑๕ - ๕๙ ปี มีอาชีพและมีรายได้อื่น ○ รายได้เฉลี่ยของคนในครัวเรือนต่อปี (ไม่ต่ำกว่าค่าเฉลี่ยขั้นต่ำ) ○ ครัวเรือนมีการเก็บออมเงิน <p>หมวดที่ ๕ การคุ้มครองทางสังคมและการมีส่วนร่วม</p> <ul style="list-style-type: none"> ○ ครัวเรือนที่มีรายได้ไม่เกิน ๑๐๐,๐๐๐ บาทต่อปี และมีสมาชิกมีคุณสมบัติอื่นครบตามเกณฑ์บัตรสวัสดิการแห่งรัฐ ได้รับเงินสวัสดิการจากรัฐ ○ ครัวเรือนได้รับความคุ้มครองตามระบบและมาตรการคุ้มครองทางสังคมจากภาครัฐ และหรือชุมชน ภาคเอกชน ○ ครอบครัวมีความอบอุ่น ○ ครัวเรือนมีส่วนร่วมทำกิจกรรมสาธารณะเพื่อประโยชน์ของชุมชนหรือท้องถิ่น 	<p>มิติด้านสันติภาพและสถาบัน</p> <ul style="list-style-type: none"> ○ การส่งเสริมกิจกรรมทางศาสนา ○ การป้องกันยาเสพติด ○ การบำบัดรักษาผู้ติดยาเสพติด ○ การจัดชุดรักษาความปลอดภัยหมู่บ้าน ○ การรักษาความปลอดภัยในชีวิตและทรัพย์สิน ○ การสร้างความปรองดองสมานฉันท์ ○ การจัดกิจกรรมเทิดทูนสถาบัน ○ การส่งเสริมการปกครองในระบอบประชาธิปไตย ○ การเข้าถึงกระบวนการไกล่เกลี่ยการร้องเรียน ร้องทุกข์ ○ การต่อต้านการทุจริต <p>มิติด้านหุ้นส่วนและการพัฒนา</p> <ul style="list-style-type: none"> ○ การมีภาคีเครือข่ายในหมู่บ้าน ○ การประชุมประจำเดือนหมู่บ้าน ○ การจัดกิจกรรมของภาคีเครือข่าย ○ การจัดกิจกรรมตามหลัก “บวร” “บรม” “ครบ” ○ การมีส่วนร่วมของประชาชนผ่านเวทีประชาคมหมู่บ้าน ○ การจัดกิจกรรมทางศาสนา ประเพณี ความเชื่อ ○ การมีส่วนร่วมจัดทำแผนหมู่บ้าน ○ มีการประชาสัมพันธ์
<p>๕. ช่วงวัยผู้สูงอายุ/ผู้พิการและกลุ่มเปราะบาง</p> <p>๕.๑ สํารวจและใช้ประโยชน์จากฐานข้อมูลในระบบ Thai QM</p> <p>๕.๒ ลงพื้นที่เยี่ยมบ้านผู้สูงอายุ ผู้พิการและกลุ่มเปราะบาง</p> <p>๕.๓ ให้ความช่วยเหลือกลุ่มเปราะบางและเตรียมพร้อมในการดูแลผู้สูงอายุ</p> <p>๕.๔ ส่งเสริมอาชีพและคุณภาพชีวิตให้แก่ผู้สูงอายุ ผู้พิการและกลุ่มเปราะบาง</p> <p>๕.๕ ส่งเสริมบทบาทผู้สูงอายุ และเสริมสร้างกำลังใจให้แก่ครอบครัว</p>	<p>หมวดที่ ๑ สุขภาพ</p> <ul style="list-style-type: none"> ○ คนอายุ ๑๕ - ๕๙ ปี มีอาชีพและมีรายได้อื่น ○ ครัวเรือนสามารถดูแลตนเอง/สมาชิก เมื่อมีอาการเจ็บป่วยเบื้องต้น ○ ผู้ป่วยติดเตียงได้รับการดูแลจากครอบครัว ชุมชน ภาครัฐหรือภาคเอกชน ○ คนในครัวเรือนมีประกันสุขภาพ/สิทธิรักษาพยาบาลและทราบสถานที่ใช้บริการตามสิทธิ <p>หมวดที่ ๒ มาตรฐานความเป็นอยู่</p> <ul style="list-style-type: none"> ○ ครัวเรือนมีความมั่นคงในที่อยู่อาศัย บ้านมีสภาพคงทนถาวร และอยู่ในสภาพแวดล้อมที่เหมาะสม ○ ครัวเรือนมีการจัดบ้านเรือนและได้รับบริการจัดเก็บขยะมูลฝอยที่ถูกสุขลักษณะ ○ ครัวเรือนไม่ถูกรบกวนจากมลพิษ ○ ครัวเรือนมีการป้องกันอุบัติเหตุอย่างถูกวิธี และมีการเตรียมความพร้อมรับมือกับภัยพิบัติ 	<p>มิติด้านสังคม</p> <ul style="list-style-type: none"> ○ การปลูกผักสวนครัวในครัวเรือนตามหลักปรัชญาของเศรษฐกิจพอเพียง ○ การเลี้ยงสัตว์ตามหลักปรัชญาของเศรษฐกิจพอเพียง ○ การเข้าถึงแหล่งน้ำ ○ การจัดให้มีบริการสาธารณะในหมู่บ้าน ○ การมีไฟฟ้าใช้ในหมู่บ้าน ○ การคมนาคมในหมู่บ้าน ○ การเข้าถึงบริการด้านสุขภาพอนามัย ○ การดูแลสุขภาพอนามัย ○ การจัดกิจกรรมของหน่วยงานราชการ รัฐวิสาหกิจ และภาคเอกชน ○ การดูแลผู้สูงอายุ และกลุ่มเปราะบาง <p>มิติด้านเศรษฐกิจ</p> <ul style="list-style-type: none"> ○ การมีอาชีพของคนในหมู่บ้าน ○ การมีรายได้ของคนในหมู่บ้าน <p>มิติด้านสิ่งแวดล้อม</p> <ul style="list-style-type: none"> ○ การพัฒนาที่อยู่อาศัยให้สอดคล้องกับระบบนิเวศ <p>มิติด้านหุ้นส่วนและการพัฒนา</p> <ul style="list-style-type: none"> ○ การมีการประชาสัมพันธ์

แนวทางการพัฒนาคุณภาพชีวิต คนทุกช่วงวัย	ความสอดคล้องกับการดำเนินการตาม	
	ตัวชี้วัด จปฐ.	ตัวชี้วัดหมู่บ้านยั่งยืน
	<ul style="list-style-type: none"> ○ คริวเรือนมีความปลอดภัยในชีวิตและทรัพย์สิน ○ คริวเรือนมีน้ำสำหรับบริโภคและอุปโภคเพียงพอตลอดปี ○ คริวเรือนเข้าถึงไฟฟ้าและใช้บริการไฟฟ้า ○ คริวเรือนเข้าถึงและใช้บริการโทรศัพท์เคลื่อนที่และอินเทอร์เน็ต ○ คริวเรือนเข้าถึงบริการขนส่งสาธารณะ <p>หมวดที่ ๔ เศรษฐกิจ ได้แก่</p> <ul style="list-style-type: none"> ○ คนอายุ ๖๐ ปีขึ้นไป มีอาชีพและมีรายได้ <p>หมวดที่ ๕ การคุ้มครองทางสังคมและการมีส่วนร่วม</p> <ul style="list-style-type: none"> ○ ผู้สูงอายุได้รับการดูแลจากครอบครัว ชุมชน ภาครัฐ หรือภาคเอกชน ○ ผู้พิการได้รับการดูแลจากครอบครัว ชุมชน ภาครัฐ หรือภาคเอกชน ○ ครอบครัวอบอุ่น ○ คริวเรือนมีส่วนร่วมทำกิจกรรมสาธารณะเพื่อประโยชน์ของชุมชนหรือท้องถิ่น 	



นิมิต
บำบัดทุกข์ บำรุงสุข

