

ยุทธศาสตร์ขององค์กรปกครองส่วนท้องถิ่น

๑. ความสัมพันธ์ระหว่างแผนพัฒนาระดับมหภาค

☞ แผนยุทธศาสตร์ชาติ ๒๐ ปี

วิสัยทัศน์ “ประเทศไทยมีความมั่นคง มั่งคั่ง ยั่งยืน เป็นประเทศพัฒนาแล้ว ด้วยการพัฒนาตามหลักปรัชญาของเศรษฐกิจพอเพียง” หรือเป็นคติพจน์ประจำชาติว่า “มั่นคง มั่งคั่ง ยั่งยืน” ทั้งนี้วิสัยทัศน์ดังกล่าวจะต้องสนองต่อผลประโยชน์แห่งชาติ อันได้แก่การมีเอกราช อธิปไตย และบูรณาการแห่งเขตอำนาจรัฐ การดำรงอยู่อย่างมั่นคง ยั่งยืนของสถาบันหลักของชาติ การดำรงอยู่อย่างมั่นคงของชาติและประชาชนจากภัยคุกคามทุกรูปแบบ การอยู่ร่วมกันในชาติอย่างสันติสุขเป็นปึกแผ่นมีความมั่นคงทางสังคม ท่ามกลางพหุสังคมและการมีเกียรติและศักดิ์ศรีของความเป็นมนุษย์ ความเจริญเติบโตของชาติความเป็นธรรม และความอยู่ดีมีสุขของประชาชน ความยั่งยืนของฐานทรัพยากรธรรมชาติสิ่งแวดล้อม ความมั่นคงทางพลังงานและอาหารความสามารถในการรักษาผลประโยชน์ของชาติภายใต้การเปลี่ยนแปลงของสภาวะแวดล้อมระหว่างประเทศและการอยู่ร่วมกันอย่างสันติประสานสอดคล้องกัน ด้านความมั่นคงในประชาคมอาเซียนและประชาคมโลกอย่างมีเกียรติและศักดิ์ศรีไม่เป็นภาระของโลกและสามารถแก้วิกฤตประเทศที่มีศักยภาพทางเศรษฐกิจที่ดียกกว่า

ร่างกรอบยุทธศาสตร์ชาติ - วิสัยทัศน์

วิสัยทัศน์ :

“ประเทศไทยมีความมั่นคง มั่งคั่ง ยั่งยืน เป็นประเทศพัฒนาแล้ว ด้วยการพัฒนาตามหลักปรัชญาของเศรษฐกิจพอเพียง”



ความมั่นคง

- **การมีความมั่นคงปลอดภัย** จากภัยและการเปลี่ยนแปลง ทั้งภายในประเทศและภายนอกประเทศในทุกระดับ ทั้งระดับประเทศ สังคม ชุมชน ครัวเรือน และปัจเจกบุคคล และ**มีความมั่นคงในทุกมิติ** ทั้งมิติเศรษฐกิจ สังคม สิ่งแวดล้อม และการเมือง
- **ประเทศ** มีความมั่นคงในเอกราชและอธิปไตย มีสถาบันชาติ ศาสนา พระมหากษัตริย์ที่เข้มแข็งเป็นศูนย์กลางและเป็นที่ยอมรับของประชาชน ระบบการเมืองที่มั่นคงเป็นกลไกที่นำไปสู่การบริหารประเทศที่ต่อเนื่องและไม่ขัดตามหลักธรรมาภิบาล
- **สังคม** มีความปรองดองและความสามัคคี สามารถผนึกกำลังเพื่อพัฒนาประเทศ **ชุมชน** มีความเข้มแข็ง **ครอบครัว** มีความอบอุ่น
- **ประชาชน** มีความมั่นคงในชีวิต มีงานและรายได้ที่มั่นคงพอเพียงกับการดำรงชีวิต มีที่อยู่อาศัยและความปลอดภัยในชีวิตทรัพย์สิน
- **ฐานทรัพยากรและสิ่งแวดล้อม** มีความมั่นคงของอาหาร พลังงาน และน้ำ



ความมั่งคั่ง

- **ประเทศไทยมีการขยายตัวของเศรษฐกิจอย่างต่อเนื่อง** ยกระดับเป็นประเทศในกลุ่มประเทศรายได้สูง ความเหลื่อมล้ำของการพัฒนาลดลง ประชากรได้รับผลประโยชน์จากการพัฒนาอย่างทั่วถึงมากขึ้น
- **เศรษฐกิจมีความสามารถในการแข่งขันสูง** สามารถสร้างรายได้ทั้งจากภายในและภายนอกประเทศ สร้างฐานเศรษฐกิจและสังคมแห่งอนาคต และเป็นจุดสำคัญของการเชื่อมโยงในภูมิภาคทั้งการคมนาคมขนส่ง การผลิต การค้า การลงทุน และการทำธุรกิจ มีบทบาทสำคัญในระดับภูมิภาคและระดับโลก เกิดสายสัมพันธ์ทางเศรษฐกิจและการค้าอย่างมีพลัง
- **ความสมบูรณ์ในทุนที่จะสามารถสร้างการพัฒนาต่อเนื่อง** ได้แก่ ทุนมนุษย์ ทุนทางปัญญา ทุนทางการเงิน ทุนที่เป็นเครื่องมือเครื่องจักร ทุนทางสังคม และทุนทรัพยากรธรรมชาติและสิ่งแวดล้อม



ความยั่งยืน

- **การพัฒนาที่สามารถสร้างความเจริญ** รายได้ และคุณภาพชีวิตของประชาชนให้เพิ่มขึ้นอย่างต่อเนื่อง ซึ่งเป็นการเจริญเติบโตของเศรษฐกิจที่ไม่ใช้ทรัพยากรธรรมชาติเกินพอดี ไม่สร้างภาระต่อสิ่งแวดล้อมจนเกินความสามารถในการรองรับ และเสียยาวของระบบนิเวศ
- **การผลิตและการบริโภคเป็นมิตรกับสิ่งแวดล้อม** และสอดคล้องกับกฎระเบียบของประชาคมโลกซึ่งเป็นที่ยอมรับร่วมกัน ความอุดมสมบูรณ์ของทรัพยากรธรรมชาติและสิ่งแวดล้อมมีคุณภาพดีขึ้น คนมีความรับผิดชอบต่อสังคม มีความเอื้ออาทร เสียสละเพื่อผลประโยชน์ส่วนรวม
- **มุ่งประโยชน์ส่วนรวมอย่างยั่งยืน** ให้ความสำคัญกับการมีส่วนร่วมของประชาชนทุกภาคส่วน เพื่อการพัฒนาในทุกระดับอย่างสมดุล มีเสถียรภาพ และยั่งยืน
- **ประชาชนทุกภาคส่วนในสังคมยึดถือและปฏิบัติตามปรัชญาของเศรษฐกิจพอเพียง**

ยุทธศาสตร์การพัฒนา

ในการที่จะบรรลุวิสัยทัศน์และทำให้ประเทศไทยพัฒนาไปสู่อนาคตที่พึงประสงค์นั้น จำเป็นจะต้องมีการวางแผนและกำหนดยุทธศาสตร์การพัฒนาในระยะยาว และกำหนดแนวทางการพัฒนาของทุกภาคส่วนให้ขับเคลื่อนไปในทิศทางเดียวกัน ดังนั้น จึงจำเป็นต้องกำหนดยุทธศาสตร์ชาติในระยะยาว เพื่อถ่ายทอดแนวทางการพัฒนาสู่การปฏิบัติในแต่ละช่วงเวลาอย่างต่อเนื่องและมีการบูรณาการ และสร้างความเข้าใจถึงอนาคตของประเทศไทยร่วมกัน และเกิดการรวมพลังของทุกภาคส่วนในสังคมทั้งประชาชน เอกชน ประชาสังคมในการขับเคลื่อนการพัฒนาเพื่อการสร้างและรักษาไว้ซึ่งผลประโยชน์แห่งชาติและบรรลุวิสัยทัศน์ “ประเทศไทยมีความมั่นคง มั่งคั่ง ยั่งยืน เป็นประเทศพัฒนาแล้ว ด้วยการพัฒนาตามหลักปรัชญาของเศรษฐกิจพอเพียง” หรือเป็นคติพจน์ประจำชาติว่า “มั่นคง มั่งคั่ง ยั่งยืน” เพื่อให้ประเทศไทยมีขีดความสามารถในการแข่งขัน มีรายได้สูงอยู่ในกลุ่มประเทศพัฒนาแล้ว คนไทยมีความสุข อยู่ดี กินดี สังคมมีความมั่นคงเสมอภาคและเป็นธรรม ซึ่งยุทธศาสตร์ชาติที่จะใช้เป็นกรอบแนวทางการพัฒนาในระยะ ๒๐ ปีต่อจากนั้นไป จะประกอบด้วย ๖ ยุทธศาสตร์ ได้แก่

- (๑) ยุทธศาสตร์ด้านความมั่นคง
- (๒) ยุทธศาสตร์ด้านการสร้างความสามารถในการแข่งขัน
- (๓) ยุทธศาสตร์ด้านการพัฒนาและเสริมสร้างศักยภาพคน
- (๔) ยุทธศาสตร์ด้านการสร้างโอกาสความเสมอภาค และเท่าเทียมกันทางสังคม
- (๕) ยุทธศาสตร์ด้านการสร้างการเติบโตบนคุณภาพชีวิตที่เป็นมิตรกับสิ่งแวดล้อม
- (๖) ยุทธศาสตร์ด้านการปรับสมดุลและพัฒนา ระบบการบริหารจัดการภาครัฐ

โดยมีสาระสำคัญของแต่ละยุทธศาสตร์ สรุปได้ ดังนี้

๑. **ยุทธศาสตร์ด้านความมั่นคง** มีเป้าหมายทั้งในการสร้างเสถียรภาพภายในประเทศและช่วยลดและป้องกันภัยคุกคามจากภายนอก รวมทั้งสร้างความเชื่อมั่นในกลุ่มประเทศอาเซียนและประชาคมโลกที่มีต่อประเทศไทย กรอบแนวทางที่ต้องให้ความสำคัญ อาทิ

- (๑) การเสริมสร้างความมั่นคงของสถาบันหลักและการปกครองระบอบ ประชาธิปไตยอันมีพระมหากษัตริย์ทรงเป็นประมุข
- (๒) การปฏิรูปกลไกการบริหารประเทศและพัฒนาความมั่นคงทางการ เมือง ขจัดคอร์รัปชัน สร้างความเชื่อมั่นในกระบวนการยุติธรรม
- (๓) การรักษาความมั่นคงภายในและความสงบเรียบร้อยภายใน ตลอดจนการบริหารจัดการความมั่นคงชายแดนและชายฝั่งทะเล
- (๔) การพัฒนาระบบ กลไก มาตรการและความร่วมมือระหว่าง ประเทศทุกระดับ และรักษาดุลยภาพความสัมพันธ์กับประเทศ มหาอำนาจ เพื่อป้องกันและแก้ไขปัญหาคความมั่นคงรูปแบบใหม่
- (๕) การพัฒนาเสริมสร้างศักยภาพการผนึกกำลังป้องกันประเทศ การ รักษาความสงบเรียบร้อยภายในประเทศ สร้างความร่วมมือกับ ประเทศเพื่อนบ้านและมิตรประเทศ
- (๖) การพัฒนาระบบการเตรียมพร้อมแห่งชาติและระบบบริหาร จัดการภัยพิบัติ รักษาความมั่นคงของฐานทรัพยากรธรรมชาติ สิ่งแวดล้อม
- (๗) การปรับกระบวนการท างานของกลไกที่เกี่ยวข้องจากแนวตั้งสู่ แนวนราบมากขึ้น

๒. ยุทธศาสตร์ด้านการสร้างความสามารถในการแข่งขัน เพื่อให้ประเทศไทยสามารถพัฒนาไปสู่การเป็นประเทศพัฒนาแล้ว ซึ่งจำเป็นต้องยกระดับผลผลิตภาพการผลิตและการใช้นวัตกรรมในการเพิ่มความสามารถในการแข่งขันและการพัฒนาอย่างยั่งยืนทั้งในสาขาอุตสาหกรรม เกษตรกรรมและบริการ การสร้างความมั่นคงและปลอดภัยด้านอาหาร การเพิ่มขีดความสามารถทางการค้าและการเป็นผู้ประกอบการ รวมทั้งการพัฒนาฐานเศรษฐกิจแห่งอนาคต ทั้งนี้ภายใต้กรอบการปฏิรูปและพัฒนาปัจจัยเชิงยุทธศาสตร์ทุกด้าน อันได้แก่โครงสร้างพื้นฐานและระบบโลจิสติกส์ วิทยาศาสตร์ เทคโนโลยีและนวัตกรรม การพัฒนาทุนมนุษย์ และการบริหารจัดการทั้งภาครัฐและภาคธุรกิจเอกชน กรอบแนวทางที่ต้องให้ความสำคัญ อาทิ

(๑) การพัฒนาสมรรถนะทางเศรษฐกิจ ได้แก่การรักษาเสถียรภาพเศรษฐกิจและสร้างความเชื่อมั่น การส่งเสริมการค้าและการลงทุนที่อยู่บนการแข่งขันที่เป็นธรรมและรับผิดชอบต่อสังคม ตลอดจนการพัฒนาประเทศสู่ความเป็นชาติการค้าเพื่อให้ได้ประโยชน์จากห่วงโซ่มูลค่าในภูมิภาค และเป็นการยกระดับไปสู่ส่วนบนของห่วงโซ่มูลค่ามากขึ้น

(๒) การพัฒนาภาคการผลิตและบริการ บนฐานการพัฒนานวัตกรรมและมีความเป็นมิตรต่อสิ่งแวดล้อม โดยมีการใช้ดิจิทัลและการค้าที่เข้มแข็งเพื่อสร้างมูลค่าเพิ่มและขยายกิจกรรมการผลิตและบริการ โดยมุ่งสู่ความเป็นเลิศในระดับโลกและในระดับภูมิภาคในอุตสาหกรรมหลายสาขา และในภาคบริการที่หลากหลายตามรูปแบบการดำเนินชีวิตและการดำเนินธุรกิจที่เปลี่ยนแปลงไป รวมทั้งเป็นแหล่งอาหารคุณภาพสะอาดและปลอดภัยของโลก

- ภาคเกษตร โดยเสริมฐานการผลิตให้เข้มแข็งและยั่งยืน เพิ่มขีดความสามารถในการแข่งขันของภาคเกษตรส่งเสริมเกษตรกรรายย่อยให้ปรับไปสู่การทำกรเกษตรยั่งยืนที่เป็นมิตรกับสิ่งแวดล้อม และรวมกลุ่มเกษตรกรในการพัฒนาอาชีพที่เข้มแข็ง และการพัฒนาสินค้าเกษตรที่มีศักยภาพและอาหารคุณภาพ สะอาด และปลอดภัย

- ภาคอุตสาหกรรม โดยพัฒนาอุตสาหกรรมศักยภาพ ยกกระตบการพัฒนาอุตสาหกรรมปัจจุบันที่มีศักยภาพสูง และพัฒนาอุตสาหกรรมอนาคตที่มีศักยภาพ โดยการใช้ดิจิทัลและการค้ามาเพิ่มมูลค่า และยกระดับห่วงโซ่มูลค่าในระดับสูงขึ้น

- ภาคบริการ โดยขยายฐานการบริการให้มีความหลากหลาย มีความเป็นเลิศและเป็นมิตรต่อสิ่งแวดล้อม โดยการยกระดับบริการที่เป็นฐานรายได้เดิม เช่น การท่องเที่ยว และพัฒนาให้ประเทศไทยเป็นศูนย์กลางการให้บริการสุขภาพ ธุรกิจบริการด้านการเงินและธุรกิจบริการที่มีศักยภาพอื่นๆ เป็นต้น

(๓) การพัฒนาผู้ประกอบการและเศรษฐกิจชุมชน พัฒนาทักษะ ผู้ประกอบการ ยกกระตบผลิตภาพแรงงานและพัฒนาวิสาหกิจขนาดกลางและขนาดย่อม (SMEs) สู่สากล และพัฒนาวิสาหกิจชุมชนและสถาบันเกษตรกร

(๔) การพัฒนาพื้นที่เศรษฐกิจพิเศษและเมืองและพัฒนาเขตเศรษฐกิจพิเศษชายแดน และพัฒนาระบบเมืองศูนย์กลางความเจริญ จัดระบบผังเมืองที่มีประสิทธิภาพและมีส่วนร่วม มีการจัดการสิ่งแวดล้อมเมืองและโครงสร้างพื้นฐานทางสังคมและเศรษฐกิจที่สอดคล้องกับศักยภาพ

(๕) การลงทุนพัฒนาโครงสร้างพื้นฐาน ด้านการขนส่ง ความมั่นคงและพลังงาน ระบบเทคโนโลยีสารสนเทศ และการวิจัยและ พัฒนา

(๖) การเชื่อมโยงกับภูมิภาคและเศรษฐกิจโลก สร้างความเป็นหุ้นส่วนการพัฒนา กับนานาชาติประเทศ ส่งเสริมความร่วมมือกับนานาชาติในการสร้างความมั่นคงด้านต่างๆ เพิ่มบทบาทของไทยในองค์กรระหว่างประเทศ รวมถึงสร้างองค์ความรู้ด้านการต่างประเทศ

๓. ยุทธศาสตร์ด้านการพัฒนาและเสริมสร้างศักยภาพคน เพื่อพัฒนาคนและสังคมไทยให้เป็นรากฐานที่แข็งแกร่งของประเทศมีความพร้อมทางกาย ใจ สติปัญญา มีความเป็นสากล มีทักษะการคิดวิเคราะห์อย่างมีเหตุผล มีระเบียบวินัย เคารพกฎหมาย มีคุณธรรมจริยธรรม รู้คุณค่าความเป็นไทย มีครอบครัวที่มั่นคง กรอบแนวทางที่ต้องให้ความสำคัญ อาทิ

- (๑) การพัฒนาศักยภาพคนตลอดช่วงชีวิต ให้สนับสนุนการเจริญเติบโตของประเทศ
- (๒) การยกระดับการศึกษาและการเรียนรู้ให้มีคุณภาพ เท่าเทียม และทั่วถึง
- (๓) การปลูกฝังระเบียบวินัย คุณธรรม จริยธรรม ค่านิยมที่พึงประสงค์
- (๔) การสร้างเสริมให้คนมีสุขภาวะที่ดี
- (๕) การสร้างความอยู่ดีมีสุขของครอบครัวไทย เสริมบทบาทของสถาบันครอบครัวในการบ่มเพาะจิตใจให้เข้มแข็ง

๔. ยุทธศาสตร์ด้านการสร้างโอกาสความเสมอภาค และเท่าเทียมกันทางสังคม เพื่อเร่งกระจายโอกาสการพัฒนาและสร้างความมั่นคงให้ทั่วถึง ลดความเหลื่อมล้ำไปสู่สังคมที่เสมอภาคและเป็นธรรม กรอบแนวทางที่ต้องให้ความสำคัญ อาทิ

- (๑) สร้างความมั่นคงและการลดความเหลื่อมล้ำทางเศรษฐกิจและสังคม
- (๒) พัฒนาระบบบริการและระบบบริหารจัดการสุขภาพ
- (๓) การสร้างสภาพแวดล้อมและนวัตกรรมที่เอื้อต่อการดำรงชีวิตในสังคมสูงวัย
- (๔) การสร้างความเข้มแข็งของสถาบันทางสังคม ทูทางวัฒนธรรมและ ความเข้มแข็งของชุมชน
- (๕) การพัฒนาการสื่อสารมวลชนให้เป็นกลไกในการสนับสนุนการพัฒนา

๕. ยุทธศาสตร์ด้านการสร้างการเติบโตบนคุณภาพชีวิตที่เป็นมิตรต่อสิ่งแวดล้อม เพื่อเร่งอนุรักษ์ฟื้นฟูและสร้างความมั่นคงของฐานทรัพยากรธรรมชาติ และมีความมั่นคงด้านน้ำ รวมทั้งมีความสามารถในการป้องกันผลกระทบและปรับตัวต่อการเปลี่ยนแปลงสภาพภูมิอากาศและภัยพิบัติธรรมชาติ และพัฒนาไปสู่การเป็นสังคมสีเขียว กรอบแนวทางที่ต้องให้ความสำคัญ อาทิ

- (๑) การจัดระบบอนุรักษ์ ฟื้นฟูและป้องกันการทำลายทรัพยากรธรรมชาติ
- (๒) วางระบบบริหารจัดการน้ำให้มีประสิทธิภาพทั้ง ๒๕ ลุ่มน้ำเน้นการปรับระบบการบริหารจัดการอุทกภัย อย่างบูรณาการ
- (๓) การพัฒนาและใช้พลังงานที่เป็นมิตรกับสิ่งแวดล้อม
- (๔) การพัฒนาเมืองอุตสาหกรรมเชิงนิเวศและเมืองที่เป็น มิตรกับสิ่งแวดล้อม
- (๕) การร่วมลดปัญหาโลกร้อนและปรับตัวให้พร้อมกับการ เปลี่ยนแปลงสภาพภูมิอากาศ
- (๖) การใช้เครื่องมือทางเศรษฐศาสตร์และนโยบายการคลัง เพื่อสิ่งแวดล้อม

๖. ยุทธศาสตร์ด้านการปรับสมดุลและพัฒนา ระบบการบริหารจัดการภาครัฐ เพื่อให้หน่วยงานภาครัฐมีขนาดที่เหมาะสมกับบทบาทภารกิจ มีสมรรถนะสูง มีประสิทธิภาพและประสิทธิผลกระจายบทบาทภารกิจไปสู่ท้องถิ่นอย่างเหมาะสม มีธรรมาภิบาลกรอบแนวทางที่ต้องให้ความสำคัญ อาทิ

- (๑) การปรับปรุงโครงสร้าง บทบาท ภารกิจของหน่วยงาน ภาครัฐ ให้มีขนาดที่เหมาะสม
- (๒) การวางระบบบริหารราชการแบบบูรณาการ
- (๓) การพัฒนาระบบบริหารจัดการกำลังคนและพัฒนา บุคลากรภาครัฐ
- (๔) การต่อต้านการทุจริตและประพฤติมิชอบ
- (๕) การปรับปรุงกฎหมายและระเบียบต่างๆให้ทันสมัย เป็นธรรมและเป็นสากล
- (๖) การพัฒนาระบบการให้บริการประชาชนของหน่วยงานภาครัฐ
- (๗) ปรับปรุงการบริหารจัดการรายได้และรายจ่ายของภาครัฐ

กลไกการขับเคลื่อนกระบวนการพัฒนา

ยุทธศาสตร์ชาติจะเป็นแผนแม่บทหลักในการพัฒนาประเทศเพื่อให้ส่วนราชการและหน่วยงานต่างๆ ใช้เป็นแนวทางในการจัดทำแผนยุทธศาสตร์การพัฒนาประเทศในด้านต่างๆ อาทิ แผนพัฒนาเศรษฐกิจและสังคมแห่งชาติ แผนเฉพาะด้านต่างๆ เช่น ด้านความมั่นคง เศรษฐกิจ การศึกษา ศิลปวัฒนธรรม ฯลฯ แผนปฏิบัติการในระดับกระทรวงและในระดับพื้นที่ ให้มีความสอดคล้องกันตามห้วงเวลานอกจากนี้ ยุทธศาสตร์ชาติจะใช้เป็นกรอบในการจัดสรรงบประมาณและทรัพยากรอื่นๆ ของประเทศ เพื่อขับเคลื่อนการพัฒนาอย่างมีเอกภาพให้บรรลุเป้าหมาย โดยจะต้องอาศัยการประสานความร่วมมือจากหลายภาคส่วน ภายใต้ระบบประชาธิปไตย คือ ความร่วมมือของภาครัฐ ภาคเอกชน ภาคประชาชนและประชาสังคม ทั้งนี้ รัฐธรรมนูญแห่งราชอาณาจักรไทยจะมีการกำหนดเกี่ยวกับบทบาทของยุทธศาสตร์ชาติและแนวทางในการนำยุทธศาสตร์ชาติไปสู่การปฏิบัติเพื่อที่ส่วนราชการและหน่วยงานต่างๆ จะสามารถขับเคลื่อนการพัฒนาได้อย่างต่อเนื่องและบูรณาการ

☞ แผนพัฒนาเศรษฐกิจและสังคมแห่งชาติ ฉบับที่ ๑๒ (พ.ศ.๒๕๖๐ – ๒๕๖๔)

วิสัยทัศน์

จากสถานะของประเทศและบริบทการเปลี่ยนแปลงต่างๆ ที่ประเทศกำลังประสบอยู่ ทำให้การกำหนดวิสัยทัศน์แผนพัฒนาฯ ฉบับที่ ๑๒ ยังคงมีความต่อเนื่องจากวิสัยทัศน์แผนพัฒนาฯ ฉบับที่ ๑๑ และกรอบหลักการของการวางแผนที่น้อมนำและประยุกต์ใช้หลักปรัชญาของเศรษฐกิจพอเพียง ยึดคนเป็นศูนย์กลางของการพัฒนาอย่างมีส่วนร่วม การพัฒนาที่ยืดหยุ่นสมดุล ยั่งยืน โดยวิสัยทัศน์ของการพัฒนาใน แผนพัฒนาฯ ฉบับที่ ๑๒ ต้องให้ความสำคัญกับการกำหนดทิศทางการพัฒนาที่มุ่งสู่การเปลี่ยนผ่านประเทศไทย จากประเทศที่มีรายได้ปานกลางไปสู่ประเทศที่มีรายได้สูง มีความมั่นคง และยั่งยืน สังคมอยู่ร่วมกันอย่างมีความสุข และนำไปสู่การบรรลุวิสัยทัศน์ระยะยาว “มั่นคง มั่งคั่ง ยั่งยืน” ของประเทศ

เป้าหมายการพัฒนาประเทศ

๑ การหลุดพ้นจากกับดักประเทศรายได้ปานกลางสู่รายได้สูง

- (๑) เศรษฐกิจขยายตัวเฉลี่ยไม่ต่ำกว่าร้อยละ ๕.๐
- (๒) ผลิตภัณฑ์มวลรวมในประเทศต่อหัว (GDP Per Capita) และรายได้ ประชาชาติต่อหัว (GNP Per Capita) ณ สิ้นแผนพัฒนาฯ ฉบับที่ ๑๒ ในปี ๒๕๖๔ เพิ่มขึ้นเป็น ๓๑๗,๐๕๑ บาท (๙,๓๒๕ ดอลลาร์สหรัฐ) และ ๓๐๑,๑๙๙ บาท (๘,๘๕๙ ดอลลาร์ สหรัฐ) ต่อคนต่อปี
- (๓) ผลผลิตภาพการผลิตเพิ่มขึ้นไม่ต่ำกว่าเฉลี่ยร้อยละ ๒.๕ ต่อปี
- (๔) การลงทุนรวมขยายตัวไม่ต่ำกว่าเฉลี่ยร้อยละ ๘.๐ (การลงทุนรวมของการลงทุนภาครัฐไม่ต่ำกว่าร้อยละ ๑๐.๐ และการลงทุนของภาคเอกชนขยายตัวไม่ต่ำกว่าเฉลี่ยร้อยละ ๗.๕ ในขณะที่ปริมาณการส่งออกขยายตัวเฉลี่ยไม่ต่ำกว่าร้อยละ ๔.๐ ต่อปี)

๒ การพัฒนาศักยภาพคนให้สนับสนุนการเจริญเติบโตของประเทศและการสร้าง สังคมสูงวัยอย่างมีคุณภาพ

- (๑) ประชาชนทุกช่วงวัยมีความมั่นคงทางด้านเศรษฐกิจและสังคม (SocioEconomic Security) และมีคุณภาพชีวิตที่ดีขึ้น
- (๒) การศึกษาและการเรียนรู้ได้รับการพัฒนาคุณภาพ
- (๓) สถาบันทางสังคมมีความเข้มแข็งเป็นฐานรากที่เอื้อต่อการพัฒนาคน

๓. การลดความเหลื่อมล้ำในสังคม

- (๑) การกระจายรายได้มีความเท่าเทียมกันมากขึ้น
- (๒) บริการทางสังคมมีคุณภาพและมีการกระจายอย่างทั่วถึง

๔. การสร้างการเจริญเติบโตทางเศรษฐกิจและสังคมที่เป็นมิตรกับสิ่งแวดล้อม

(๑) รักษาความมั่นคงของฐานทรัพยากร สร้างสมดุลระหว่างการอนุรักษ์และ การใช้ประโยชน์อย่างยั่งยืนและเป็นธรรม

- (๒) ขับเคลื่อนประเทศสู่เศรษฐกิจและสังคมที่เป็นมิตรต่อสิ่งแวดล้อม
- (๓) เพิ่มขีดความสามารถในการรับมือภัยพิบัติและการเปลี่ยนแปลงสภาพ ภูมิอากาศ
- (๔) เพิ่มประสิทธิภาพและเสริมสร้างธรรมาภิบาลในการบริหารจัดการ ทรัพยากรธรรมชาติ

และสิ่งแวดล้อม

- (๕) มีการบริหารจัดการน้ำให้สมดุลระหว่างการอุปสงค์และอุปทานของน้ำ

๕. การบริหารราชการแผ่นดินที่มีประสิทธิภาพ

- (๑) การบริหารงานภาครัฐที่โปร่งใส เป็นธรรม มีประสิทธิภาพ และมีส่วนร่วม
- (๒) ขจัดการทุจริตคอร์รัปชัน
- (๓) มีการกระจายอำนาจที่เหมาะสม

กรอบยุทธศาสตร์แผนพัฒนาเศรษฐกิจและสังคมแห่งชาติ ฉบับที่ ๑๒ ประกอบด้วย ๑๐ ยุทธศาสตร์

๑. ยุทธศาสตร์การเสริมสร้างและพัฒนาศักยภาพทุนมนุษย์
๒. ยุทธศาสตร์การสร้างความเป็นธรรมลดความเหลื่อมล้ำ
๓. ยุทธศาสตร์การสร้างความเข้มแข็งทางเศรษฐกิจและแข่งขันได้อย่างยั่งยืน
๔. ยุทธศาสตร์ด้านการเติบโตที่เป็นมิตรกับสิ่งแวดล้อมเพื่อการพัฒนาอย่างยั่งยืน
๕. ยุทธศาสตร์ด้านความมั่นคง
๖. ยุทธศาสตร์ด้านการเพิ่มประสิทธิภาพและธรรมาภิบาลในภาครัฐ
๗. ยุทธศาสตร์ด้านการพัฒนาโครงสร้างพื้นฐานและระบบโลจิสติกส์
๘. ยุทธศาสตร์ด้านวิทยาศาสตร์ เทคโนโลยี การวิจัย และนวัตกรรม
๙. ยุทธศาสตร์การพัฒนาภาคเมือง และพื้นที่เศรษฐกิจ
๑๐. ยุทธศาสตร์ด้านการต่างประเทศ ประเทศเพื่อนบ้าน และภูมิภาค

☞ แผนพัฒนาภาค

ยุทธศาสตร์การพัฒนาภาคตะวันออกเฉียงเหนือ

(๑) เพิ่มศักยภาพการแข่งขันด้านเศรษฐกิจ เพื่อให้การผลิตทั้งภาคเกษตร อุตสาหกรรม และบริการ ของภาคมีมูลค่ามากขึ้นและ ขยายตัวในระดับสูงใกล้เคียงกับประเทศ สามารถสร้างงานและรายได้ให้เกิดขึ้นในภาคและบรรเทาปัญหาความแตกต่างด้านรายได้และการอพยพแรงงาน

(๒) สร้างคนใหม่มีคุณภาพ เพื่อพัฒนาคนใหม่สู่ภาวะดีทั้งร่างกาย จิตใจและสติปัญญา รอบรู้เท่าทันการเปลี่ยนแปลง สามารถดำรงชีพได้อย่างมีคุณภาพ และเป็นทรัพยากรที่มีคุณภาพเป็นพลังทางเศรษฐกิจของภาค

(๓) สร้างสังคมและเศรษฐกิจฐานรากให้เข้มแข็ง เพื่อสร้างความมั่นคงด้านอาหาร แก้ปัญหาความยากจน หนี้สิน และการออมของครัวเรือน มีสัมมาชีพที่มั่นคง สามารถพึ่งตนเองและดูแลครอบครัวได้อย่างอบอุ่น

(๔) พัฒนาทรัพยากรธรรมชาติและสิ่งแวดล้อมให้สมบูรณ์ เพื่อพัฒนาทรัพยากรธรรมชาติให้กลับมาชุ่มชื้น อุดมสมบูรณ์ด้วยความหลากหลายทางชีวภาพทั้งดิน น้ำ ป่าไม้ที่มีการบริหารจัดการที่มีประสิทธิภาพ

ทิศทางการพัฒนากลุ่มจังหวัดและจังหวัด

๑. กลุ่มภาคตะวันออกเฉียงเหนือตอนบน ๑ (อุดรธานีหนองคาย หนองบัวลำภูเลย)

มีศักยภาพการพัฒนาด้านการท่องเที่ยวเชิงนิเวศและการท่องเที่ยวเชื่อมโยงกับประเทศเพื่อนบ้าน เนื่องจากมีภูมิประเทศสวยงาม สภาพอากาศหนาวเย็นในฤดูหนาว มีอุทยานแห่งชาติหลาย แห่ง อาทิภูหลวง ภูเรือ ภูกระดึง นอกจากนี้ยังมีแหล่งอารยธรรมบ้านเชียงซึ่งสามารถเชื่อมโยงการท่องเที่ยวกับเมืองมรดกโลก หลวงพระบาง และเมืองเว้ได้และยังมีศักยภาพการพัฒนาด้านการผลิตและ แปรรูปสินค้าเกษตรทั้งอ้อย ข้าว มันสำปะหลัง และยางพารา เนื่องจากมีโรงงานแปรรูปสินค้าเกษตร ขนาดใหญ่อยู่จำนวนมาก อาทิโรงสีข้าว โรงงานน้ำตาล แปงมัน และเป็นพื้นที่ที่มีการปลูกยางพารามาก ที่สุดในภาคตะวันออกเฉียงเหนือ นอกจากนี้ ยังมีศักยภาพการพัฒนาด้านการค้าและการลงทุนร่วมกับ ประเทศเพื่อนบ้าน เนื่องจากมีด่านที่เป็นช่องทางการค้าหลายแห่ง และด่านทาลีเป็นจุดสามารถนำสินค้า ภายใต้โครงการ Contract Farming ที่ร่วมมือกับ สปป.ลาว ได้โดยไม่เสียภาษีและด่านหนองคายยังเป็นด่านที่มีมูลค่าการค้ามากที่สุดในภาคตะวันออกเฉียงเหนือ จึงควรมีให้ความสำคัญ ดังนี้

(๑) ควรให้ความสำคัญกับการพัฒนาระบบนิเวศเพื่อรักษาสมดุลธรรมชาติควบคู่กับการ ใช้ประโยชน์เพื่อการท่องเที่ยว ด้วยการปรับปรุงให้มีมาตรฐาน สะดวก และความปลอดภัย

(๒) ควรเน้นการเพิ่มประสิทธิภาพ และการปรับโครงสร้างการผลิตด้านการเกษตรสู่สินค้า ที่ให้ผลตอบแทนสูง อาทิยางพารา ไม้ยืนต้น ไม้ดอกไม้ประดับเมืองหนาว ฯลฯ การยกมาตรฐานการผลิตสู่ GAP และการบริหารจัดการลุ่มน้ำเพื่อแก้ปัญหาหน้าท่วมและการขาดแคลนน้ำ

(๓) ควรให้ความสำคัญกับการส่งเสริมการค้า การลงทุนและการท่องเที่ยวเชื่อมโยงกับ สปป.ลาว โดยการลดปัญหาอุปสรรคการค้าแดนของทั้ง คน รถยนต์และสินค้า ควบคู่ไปกับการเร่ง พัฒนาสิ่งอำนวยความสะดวกของเมืองและด่านชายแดน

๒. กลุ่มภาคตะวันออกเฉียงเหนือตอนบน ๒ (สกลนคร นครพนม มุกดาหาร)

มีศักยภาพการพัฒนาให้เป็นประตูการค้า และการท่องเที่ยวเชื่อมโยงลาว เวียดนาม และ ตะวันออกไกล สามารถเป็นศูนย์กระจายสินค้า(Distribution Center) เชื่อมโยงกับเพื่อนบ้านได้เนื่องจาก มี สะพานข้ามแม่น้ำโขงที่มุกดาหาร และกำลังก่อสร้างที่จังหวัดนครพนม ซึ่งจะทำให้เชื่อมสู่ท่าเรือสินค้าที่เมือง วินด์และดานัง ในประเทศเวียดนาม ตามเส้นทางหมายเลข ๘ และ ๙ สะดวกขึ้น และมีศักยภาพ การพัฒนา ด้านการผลิตการเกษตรเนื่องจากมีพื้นที่ชลประทานมาก และปริมาณน้ำฝนดีและยังสามารถ รวมมือกับ ประเทศเพื่อนบ้านทำการเกษตรในรูปแบบ Contract Farming ทั้งข้าวโพด อ้อย ยูคาลิปตัส พืช พลังงานทดแทน และปศุสัตว์เพื่ออุตสาหกรรมแปรรูปการเกษตร จึงมีทิศทางการพัฒนา ดังนี้

(๑) ควรให้ความสำคัญกับความร่วมมือทางเศรษฐกิจกับประเทศเพื่อนบ้าน โดยเฉพาะ การผลิตแบบ Contract Farming กับ สปป.ลาว และพัฒนาโครงสร้างพื้นฐาน และสิ่งอำนวยความสะดวก ในเมือง และด่านชายแดนให้สะดวก รวดเร็ว เอื้อต่อการค้า การลงทุน และการท่องเที่ยวเชื่อมโยงกับ เพื่อนบ้าน

(๒) ควรเน้นการเพิ่มประสิทธิภาพการผลิตสินค้าเกษตร และเน้นส่งเสริมให้พื้นที่ ชลประทาน เป็นพื้นที่เกษตรก้าวหน้า ผลิตสินค้ามูลค่าเพิ่มสูง ควบคู่กับการสนับสนุนการทำปศุสัตว์ โดยเฉพาะโคเนื้อ

๓. กลุ่มภาคตะวันออกเฉียงเหนือตอนกลาง (ขอนแก่น กาฬสินธุ์มหาสารคาม รอยเอ็ด)

มีศักยภาพการพัฒนาด้านอุตสาหกรรม การค้า และบริการ เนื่องจากตั้งอยู่กลางภาค และมี บริการพื้นฐานและสิ่งอำนวยความสะดวกครบ โดยเฉพาะด้าน Logistic มีถนนสายหลักคือสายมิตรภาพ และ สาย E-W Economic Corridor พาดผ่าน มีสถานการศึกษาและศูนย์ราชการจำนวนมาก และเป็น ICT City และมีศักยภาพการพัฒนาด้านการผลิตการเกษตรโดยเฉพาะข้าวหอมมะลิเนื่องจากพื้นที่สวน ใหญ่ของทุ่งกุลาร้องไห้อยู่ในกลุ่มนี้ และยังมีพื้นที่ชลประทานขนาดกลาง และใหญ่หลายแห่ง อาทิ ชลประทานลำปาว ที่กาฬสินธุ์หนองหวายที่ขอนแก่น และชลประทานรอยเอ็ด นอกจากนี้ยังมีศักยภาพ การพัฒนาด้านอุตสาหกรรม พลังงานทดแทน (Ethanol) เนื่องจากเป็นแหล่งผลิตวัตถุดิบที่สำคัญ คือ อ้อย และมันสำปะหลัง และมี โรงงานผลิต Ethanol ขอตตั้งในพื้นที่นี้จำนวนมาก และมีศักยภาพการพัฒนา ด้านทรัพยากรมนุษย์เนื่องจากมี มหาวิทยาลัยหลักของภาค มีสถาบันพัฒนาฝีมือแรงงาน และสถาน ประกอบการหรือโรงงานอุตสาหกรรม ขนาดใหญ่อยู่เป็นจำนวนมาก สามารถส่งเสริมให้เป็นศูนย์กลาง การพัฒนาทรัพยากรมนุษย์ของภาคได้และมี แหล่งโบราณคดียุคก่อนประวัติศาสตร์ที่น่าสนใจ จึงควรมี ทิศทางการพัฒนา ดังนี้

(๑) ควรให้ความสำคัญกับการพัฒนาโครงสร้างพื้นฐานของเมืองรองรับการเป็นศูนย์กลาง การค้าบริการ และการลงทุนของภาค อาทิเขตอุตสาหกรรม ศูนย์บริการแบบเบ็ดเสร็จ(One Stop Services) Container Yard หรือ Inland Container Depot และ ระบบ Logistic ที่มีประสิทธิภาพ

(๒) ควรเพิ่มประสิทธิภาพการบริหารจัดการน้ำเพื่อลดปัญหาอุทกภัย และใช้พื้นที่ ชลประทาน ให้เกิดประโยชน์มากที่สุด ดวยการทำเกษตรก้าวหน้าที่ผลิตสินค้ามูลค่าสูง อาทิเมล็ดพันธุ์ พืช พันธุ์ปลา ไม้ดอก พืชผัก และให้ความสำคัญกับการเพิ่มประสิทธิภาพและเพิ่มคุณค่า(Value Creation) ในการผลิตข้าวหอม มะลิด้วยการยกมาตรฐานการผลิตสู่สินค้าปลอดภัย มี Brand สำหรับชาว หอมมะลิ

(๓) ควรเตรียมการรองรับอุตสาหกรรมพลังงานทดแทน (Ethanol) อาทิการจัดระบบ Contract Farming ที่เป็นธรรมแก่เกษตรกรและเจ้าของโรงงาน และการจัด Zoning สำหรับมันสำปะหลัง และอ้อยโรงงาน ควบคู่กับการเพิ่มประสิทธิภาพการผลิต เพื่อสร้างความมั่นคงด้านอาหาร

(๔) ควรพัฒนาแหล่งท่องเที่ยวยุคก่อนประวัติศาสตร์ (ภูเวียง และภูเก้า) ให้มีลักษณะเป็น พิพิธภัณฑ์มีชีวิตและสร้างการมีส่วนร่วมให้กับนักท่องเที่ยวได้สัมผัสกระบวนการชုคน

๔. กลุ่มภาคตะวันออกเฉียงเหนือตอนกลาง ๑ (นครราชสีมา ชัยภูมิบุรีรัมย์สุรินทร์)

มีศักยภาพการพัฒนาด้านการท่องเที่ยวเชิงนิเวศและอารยธรรมขอม เนื่องจากมีอุทยานแห่งชาติที่สำคัญหลายแห่ง อาทิเขาใหญ่ ผาหินงาม ฯลฯ และมีแหล่งท่องเที่ยวอารยธรรมขอมที่สำคัญ อาทิปราสาทหินพิมาย ปราสาทเขาพนมรุ้ง ปราสาทเมืองต่ำ และปราสาทตาเมือนทม ที่สามารถ เชื่อมโยงเรื่องราวกับแหล่งท่องเที่ยว นครวัดของกัมพูชาได้และมีศักยภาพการพัฒนาด้านเกษตร อินทรีย์และเกษตรปลอดภัย โดยเฉพาะชาวหอมมะลินอกจากนี้ยังมีศักยภาพการพัฒนาอุตสาหกรรม ทั้ง อุตสาหกรรมเกษตรแปรรูปจำพวกอาหารและพลังงานทดแทน(Ethanol) อุตสาหกรรมไหมและสิ่งทอ อุตสาหกรรมชิ้นส่วนยานยนต์และอิเล็กทรอนิกส์เนื่องจากเป็นแหล่งผลิตสินค้าเกษตรจำพวก ข้าว อ้อย มันสำปะหลัง โก ไม้ และเป็นฐานการผลิตอุตสาหกรรมของภาค จึงควรมีทิศทางการพัฒนา ดังนี้

(๑) ควรให้ความสำคัญกับการพัฒนาระบบชลประทานให้เต็มศักยภาพ รองรับการผลิต การเกษตรที่เน้นการเพิ่มประสิทธิภาพการผลิต และการสร้างคุณค่าเพิ่ม (Value Creation) โดยเฉพาะ ข้าวหอมมะลิให้เป็นสินค้ามาตรฐาน GAP และมาตรฐานเกษตรอินทรีย์ควบคู่กับการพัฒนาคุณภาพ ผลิตภัณฑใหม่

(๒) ควรเตรียมการรองรับอุตสาหกรรมพลังงานทดแทน (Ethanol) อาทิการจัดระบบ Contract Farming ที่เป็นธรรมแก่เกษตรกรและเจ้าของโรงงาน และการจัด Zoning สำหรับมันสำปะหลัง และอ้อยโรงงาน ควบคู่กับการเพิ่มประสิทธิภาพการผลิต เพื่อสร้างความมั่นคงด้านอาหาร

(๓) ควรสนับสนุนการพัฒนาการท่องเที่ยวทั้งการท่องเที่ยวเชิงนิเวศและอารยธรรมขอมด้วยการสร้างคุณค่าเพิ่ม (Value Creation) จากการจัดทำเรื่องราว ความเป้นมา ความสำคัญ และ ความยิ่งใหญ่ของแหล่งท่องเที่ยว (Story) ภายทอตให้นักท่องเที่ยว และพัฒนาเส้นทาง (Loop) เชื่อมโยง กับแหล่งท่องเที่ยวของประเทศเพื่อนบ้านเพื่อเพิ่มศักยภาพของสินค้าและบริการ

(๔) ให้ความสำคัญกับการลดต้นทุนด้าน Logistic ด้วยการพัฒนาการขนส่งระบบรางให้สะดวก รวดเร็วขึ้น

๕. กลุ่มภาคตะวันออกเฉียงเหนือตอนกลาง ๒(อุบลราชธานีศรีสะเกษ ยโสธร อำนาจเจริญ)

มีศักยภาพการพัฒนาด้านการเกษตร ทั้งการผลิตข้าวหอมมะลิปลอดสารพิษ ไม้ผลไม้ยืนต้น การผลิตและแปรรูปสัตว์จำพวกอาหารแปรรูป และศักยภาพการพัฒนาให้เป็นประตูการค้า และการท่องเที่ยวเชื่อมโยงกับประเทศเพื่อนบ้านทั้งลาวและกัมพูชาในลักษณะทุนสวนทางธุรกิจ และสามารถ พัฒนาให้เป็นศูนย์ผลิตและกระจายสินค้าของภาคตะวันออกเฉียงเหนือตอนกลางเชื่อมโยงกับประเทศ เพื่อนบ้าน จึงควรมีทิศทางการพัฒนา ดังนี้

(๑) ควรให้ความสำคัญกับการพัฒนาแหล่งน้ำและระบบบริหารจัดการเพื่อแก้ปัญหาหน้าทวม และขาดแคลนน้ำ และควรเน้นการเพิ่มประสิทธิภาพการผลิตโดยเฉพาะข้าวหอมมะลิพร้อมปรับระบบสูมาตรฐาน GAP

(๒) ควรสนับสนุนให้กลุ่มแปรรูป (Gate Way) การค้า การลงทุน และการท่องเที่ยวตอนกลางของภาค เชื่อมโยงกับประเทศเพื่อนบ้าน ด้วยการพัฒนาโครงสร้างพื้นฐาน และสิ่งอำนวยความสะดวก โดยเฉพาะศูนย์บริการด้านการค้า การลงทุน และการท่องเที่ยวแบบเบ็ดเสร็จ (One Stop Service) ที่เมืองชายแดน และด่านชายแดน

(๓) ควรให้ความสำคัญกับการสร้างงานและสร้างรายได้จากการท่องเที่ยวให้มากขึ้น โดย การปรับปรุงสภาพแหล่งท่องเที่ยวในกลุ่มจังหวัดให้อยู่ในสภาพสมบูรณ์มีสิ่งอำนวยความสะดวกได้ มาตรฐาน สะดวก สะอาด ปลอดภัย และจัด Loop เชื่อมโยงกับแหล่งท่องเที่ยวของเพื่อนบ้าน

☞ **แผนพัฒนากลุ่มจังหวัดภาคตะวันออกเฉียงเหนือตอนบน ๑ (อุดรธานีหนองคาย หนองบัวลำภู เลข) พ.ศ.๒๕๕๘ - ๒๕๖๑**

วิสัยทัศน์กลุ่มจังหวัดภาคตะวันออกเฉียงเหนือตอนบน ๑

“ เป็นประตูการค้าและการท่องเที่ยวเชิงนิเวศในลุ่มน้ำโขง ”

ประเด็นยุทธศาสตร์กลุ่มจังหวัดภาคตะวันออกเฉียงเหนือตอนบน ๑

จากวิสัยทัศน์การพัฒนากลุ่มจังหวัดภาคตะวันออกเฉียงเหนือตอนบน ๑ ข้างต้น เพื่อให้การพัฒนากลุ่มจังหวัดเป็นไปตามกรอบวิสัยทัศน์กลุ่มจังหวัด จึงได้กำหนดประเด็นยุทธศาสตร์ในการพัฒนากลุ่มจังหวัด ดังนี้

๑. ประเด็นยุทธศาสตร์ที่ ๑ การเพิ่มศักยภาพการค้าชายแดน
๒. ประเด็นยุทธศาสตร์ที่ ๒ การยกระดับการค้า การผลิตสินค้าทางการเกษตร
๓. ประเด็นยุทธศาสตร์ที่ ๓ การพัฒนาศักยภาพการท่องเที่ยวเชิงนิเวศ

เป้าประสงค์ประเด็นยุทธศาสตร์การพัฒนากลุ่มจังหวัดฯ

๑. เพื่อเพิ่มศักยภาพการค้าชายแดนและเปิดโอกาสในการลงทุน
๒. เพื่อผลิตสินค้าทางการเกษตรให้ได้มาตรฐาน และการแปรรูปสินค้าเพื่อเพิ่มมูลค่า
๓. เพื่อเพิ่มรายได้จากการท่องเที่ยวและสร้างมูลค่าเพิ่มจากการท่องเที่ยวเชิงนิเวศ
๔. ตัวชี้วัดและค่าเป้าหมาย (ปี ๒๕๕๕) ๑. ร้อยละที่เพิ่มขึ้นของมูลค่าการค้าการลงทุนของกลุ่มจังหวัดฯ ร้อยละ ๓ ต่อปี ๒. ร้อยละที่เพิ่มขึ้นของผลิตภัณฑ์มวลรวม (GPP) กลุ่มจังหวัดด้านการเกษตร ร้อยละ ๓ ต่อปี ๓. ร้อยละที่เพิ่มขึ้นของรายได้จากการท่องเที่ยวของกลุ่มจังหวัดฯ ร้อยละ ๕ ต่อปี

ยุทธศาสตร์/กลยุทธ์การพัฒนากลุ่มจังหวัดฯ

ยุทธศาสตร์ที่ ๑ : การเพิ่มศักยภาพการค้าชายแดน

- กลยุทธ์ ๑.๑ : พัฒนาศูนย์ข้อมูล และระบบฐานข้อมูล ด้านการค้า การลงทุน
โครงการศูนย์บริการข้อมูลแบบเบ็ดเสร็จด้านการค้าการลงทุน
- กลยุทธ์ ๑.๒ : เพิ่มศักยภาพผู้ประกอบการและแรงงาน
โครงการเพิ่มศักยภาพและยกระดับแรงงาน
- กลยุทธ์ ๑.๓ : ส่งเสริมและพัฒนาการค้าการลงทุนให้มีประสิทธิภาพ
โครงการส่งเสริมการค้าการลงทุนและเพิ่มศักยภาพผู้ประกอบการ
โครงการส่งเสริมการค้าการลงทุนให้ผู้ประกอบการแข่งขันได้
โครงการปรับปรุงเส้นทางเชื่อมโยงกลุ่มจังหวัดเพื่อสนับสนุนการค้าและการลงทุน
โครงการเพิ่มศักยภาพการค้าชายแดน
โครงการพัฒนาเศรษฐกิจการค้าชายแดน สู่อาเซียน

ยุทธศาสตร์ที่ ๒ : การยกระดับการค้า การผลิตสินค้าทางการเกษตร

- กลยุทธ์ ๒.๑ : พัฒนาและปรับปรุงแหล่งน้ำเพื่อการเกษตร
โครงการปรับปรุงโครงสร้างพื้นฐานเพื่อเพิ่มผลผลิตทางการเกษตร
โดยการพัฒนาและฟื้นฟูลุ่มน้ำโขงอย่างเป็นระบบ
- กลยุทธ์ ๒.๒ : พัฒนาทักษะแรงงานด้านการเกษตร (ยางพารา)
โครงการพัฒนาศักยภาพและยกระดับมาตรฐานแรงงานด้านการเกษตร

- กลยุทธ์ ๒.๓ : เพิ่มประสิทธิภาพการผลิต ผลผลิตทางการเกษตร
 โครงการเพิ่มประสิทธิภาพการผลิตยางพารา
 โครงการเพิ่มประสิทธิภาพการผลิตข้าว
 โครงการเพิ่มประสิทธิภาพการผลิตมันสำปะหลัง
 โครงการเพิ่มประสิทธิภาพการผลิตอ้อยโรงงาน
- กลยุทธ์ ๒.๔ : เพิ่มศักยภาพการผลิตผลผลิตทางการเกษตร
 โครงการพัฒนาอาชีพการเลี้ยงโคเนื้อคุณภาพ
 โครงการเลี้ยงกระบืออย่างยั่งยืน เพื่อลดต้นทุนการผลิต
- กลยุทธ์ ๒.๕ : ส่งเสริมและสนับสนุนการผลิตและการแปรรูปสินค้าเกษตรให้ได้มาตรฐาน
 โครงการส่งเสริมและสนับสนุนการแปรรูปยางพาราให้ได้มาตรฐาน
 โครงการศึกษา การบริหารจัดการวงโซ่อุปทานยางพารา
 โครงการผลิตสินค้าเกษตรปลอดภัย
- กลยุทธ์ ๒.๖ : สร้างเครือข่ายการบริหารจัดการการเกษตรแบบครบวงจรและพัฒนา
 ช่องทางการตลาด
 โครงการพัฒนาศักยภาพการบริหารจัดการสถาบันเกษตรกรและพัฒนา
 สหกรณ์การตลาด

ยุทธศาสตร์ที่ ๓ : การพัฒนาศักยภาพการท่องเที่ยวเชิงนิเวศ

- กลยุทธ์ ๓.๑ : พัฒนาศูนย์ข้อมูล และระบบฐานข้อมูลด้านการท่องเที่ยว
 โครงการพัฒนาศูนย์ข้อมูล และระบบฐานข้อมูลด้านการท่องเที่ยว
 โครงการจัดทำป้ายประชาสัมพันธ์การท่องเที่ยว
- กลยุทธ์ ๓.๒ : พัฒนาบุคลากรด้านการท่องเที่ยว
 โครงการเพิ่มศักยภาพบุคลากรด้านการท่องเที่ยว
- กลยุทธ์ ๓.๓ : พัฒนาแหล่งท่องเที่ยวเพื่อรองรับนักท่องเที่ยวทั้งในและต่างประเทศ
 โครงการพัฒนาแหล่งท่องเที่ยวเพื่อรองรับนักท่องเที่ยวทั้งในและ
 ต่างประเทศ
 โครงการขุดลอกหนองกอมเกาะเพื่อให้เป็นพื้นที่รับน้ำและเป็นหนองน้ำ
 สาธารณะและการท่องเที่ยว

☞ แผนพัฒนาจังหวัดหนองบัวลำภู (ปี พ.ศ.๒๕๖๑ - ๒๕๖๔)

วิสัยทัศน์จังหวัดหนองบัวลำภู

“ เมืองที่เป็นมิตรกับสิ่งแวดล้อม Green City ”

พันธกิจ

๑. สร้างความตระหนักและปลูกจิตสำนึกความรับผิดชอบต่อสังคมและสิ่งแวดล้อม
๒. พัฒนาโครงสร้างพื้นฐานและสิ่งอำนวยความสะดวกเพื่อรองรับ “Green City”
๓. ปกป้องและฟื้นฟูทรัพยากรธรรมชาติและสิ่งแวดล้อม

เป้าประสงค์รวม

เพื่อให้ประชาชนชาวจังหวัดหนองบัวลำภู และผู้มาเยือน มีความสุข มีสุขภาพดี ได้รับการบริการจากภาครัฐอย่างมีประสิทธิภาพทั่วถึงและเท่าเทียมกัน ภายใต้กรอบความเป็นมิตรกับสิ่งแวดล้อม

ประเด็นยุทธศาสตร์

- ประเด็นยุทธศาสตร์ที่ ๑ การพัฒนาสังคม ความมั่นคงภายใน สิ่งแวดล้อม และพลังงานสู่ความยั่งยืน
- ประเด็นยุทธศาสตร์ที่ ๒ การส่งเสริมอุตสาหกรรมการผลิต การค้าและการบริการให้เป็นมิตรกับสิ่งแวดล้อม
- ประเด็นยุทธศาสตร์ที่ ๓ การสร้างมูลค่าเพิ่มผลผลิตด้านการเกษตรปลอดภัยมุ่งสู่เกษตรอินทรีย์
- ประเด็นยุทธศาสตร์ที่ ๔ การเพิ่มประสิทธิภาพการบริหารจัดการภาครัฐ

เป้าประสงค์ตามประเด็นยุทธศาสตร์

๑. เพื่อให้คนในจังหวัดหนองบัวลำภูมีความสุขภายใต้การจัดการสิ่งแวดล้อมอย่างยั่งยืน
๒. เพื่อเพิ่มมูลค่าของผลิตภัณฑ์มวลรวมจังหวัดหนองบัวลำภูที่เป็นมิตรกับสิ่งแวดล้อม
๓. เพื่อเพิ่มรายได้และยกระดับคุณภาพชีวิตเกษตรกร
๔. เพื่อสร้างความพึงพอใจสูงสุดให้กับผู้รับบริการจากภาครัฐ

ตัวชี้วัดและค่าเป้าหมายตามแผนที่ยุทธศาสตร์

๑. ร้อยละที่ลดลงของประชากรที่เป็นโรคที่ไม่ใช่โรคติดต่อ (NCD) ร้อยละ ๓ ต่อปี
๒. ร้อยละที่เพิ่มขึ้นของ GPP จังหวัดร้อยละ ๓ ต่อปี
๓. ร้อยละที่เพิ่มขึ้นของ GPP ภาคเกษตรร้อยละ ๓ ต่อปี
๔. ร้อยละที่เพิ่มขึ้นของพื้นที่ป่า ร้อยละ ๓ ต่อปี
๕. ร้อยละที่ลดลงของปริมาณขยะ ร้อยละ ๓ ต่อปี
๖. ร้อยละที่เพิ่มขึ้นของสถานประกอบการที่มีการจัดการสิ่งแวดล้อม ร้อยละ ๓ ต่อปี
๗. ร้อยละความพึงพอใจของผู้มาเยือนร้อยละ ๘๕ ต่อปี
๘. ร้อยละความพึงพอใจของประชาชนต่อการบริหารจังหวัดร้อยละ ๘๕ ต่อปี

กลยุทธ์ภายใต้ประเด็นยุทธศาสตร์

ยุทธศาสตร์ที่ ๑ การพัฒนาสังคม ความมั่นคงภายใน สิ่งแวดล้อม และพลังงานสู่ความยั่งยืน

กลยุทธ์ที่ ๑.๑ การพัฒนาคน คุณภาพชีวิต เพื่อความสงบสุข

กลยุทธ์ที่ ๑.๒ พื้นฟูและปกป้องวัฒนธรรมท้องถิ่นเพื่อคงความเป็นจังหวัดหนองบัวลำภู

กลยุทธ์ที่ ๑.๓ พัฒนาความรู้แลทักษะบุคลากรภาครัฐและเอกชนเกี่ยวกับการจัดการ
สิ่งแวดล้อม

กลยุทธ์ที่ ๑.๔ โฆษณาและประชาสัมพันธ์จังหวัดหนองบัวลำภูในรูปแบบจังหวัดที่มุ่งสู่
Green City

กลยุทธ์ที่ ๑.๕ การบริหารจัดการพลังงานอย่างมีประสิทธิภาพ

กลยุทธ์ที่ ๑.๖ พัฒนาระบบบริหารจัดการขยะอย่างมีประสิทธิภาพ

กลยุทธ์ที่ ๑.๗ การบริหารจัดการทรัพยากรป่าไม้อย่างยั่งยืน

ยุทธศาสตร์ที่ ๒ การส่งเสริมอุตสาหกรรมการผลิต การค้าและการบริการให้เป็นมิตรกับ
สิ่งแวดล้อม

กลยุทธ์ที่ ๒.๑ การสืบสานตำนานและสร้างอัตลักษณ์จังหวัดหนองบัวลำภูเพื่อรองรับการ
เจริญเติบโตทางเศรษฐกิจ

กลยุทธ์ที่ ๒.๒ ส่งเสริมเส้นทางคมนาคมขนส่งให้ปลอดภัย และเป็นมิตรกับสิ่งแวดล้อม

กลยุทธ์ที่ ๒.๓ พัฒนาอุตสาหกรรมการผลิตและการบริการให้เป็นมิตรกับสิ่งแวดล้อม

กลยุทธ์ที่ ๒.๔ ส่งเสริมอุตสาหกรรมการท่องเที่ยวเชิงอนุรักษ์และเชิงนิเวศน์

ยุทธศาสตร์ที่ ๓ การสร้างมูลค่าเพิ่มผลผลิตด้านเกษตรปลอดภัยและเกษตรอินทรีย์

กลยุทธ์ที่ ๓.๑ ส่งเสริมการพัฒนาเกษตรปลอดภัยและเกษตรอินทรีย์

กลยุทธ์ที่ ๓.๒ พัฒนาระบบบริหารจัดการน้ำเพื่อตอบสนองความต้องการของประชาชน

กลยุทธ์ที่ ๓.๓ ส่งเสริมการทำเกษตรแปลงใหญ่ (Smart Farmer)

กลยุทธ์ที่ ๓.๔ พัฒนาเกษตรกรรม โดยใช้นวัตกรรมสมัยใหม่

ยุทธศาสตร์ที่ ๔ การเพิ่มประสิทธิภาพและการบริหารจัดการภาครัฐ

กลยุทธ์ที่ ๔.๑ ปรับปรุงกลไกขั้นตอนการบริการภาครัฐเพื่อเพิ่มประสิทธิภาพและเป็นมิตร
กับสิ่งแวดล้อม

กลยุทธ์ที่ ๔.๒ สร้างทีมภาครัฐและเอกชนให้เข้มแข็งเพื่อรองรับการเปลี่ยนแปลง

☞ ยุทธศาสตร์การพัฒนาขององค์กรปกครองส่วนท้องถิ่นในเขตจังหวัดหนองบัวลำภู
(พ.ศ. ๒๕๖๑ - ๒๕๖๔)

วิสัยทัศน์

“หนองบัวลำภูเมืองน่าอยู่ เคียงคู่รู้ค่าธรรมชาติ ประชาชนชาญฉลาดทำกิน ในดินแดนสันติสุข”

ยุทธศาสตร์การพัฒนา

ประกอบด้วย ๔ ยุทธศาสตร์และแผนงานการพัฒนา ดังนี้

ยุทธศาสตร์การพัฒนา	แผนงาน
๑. ยุทธศาสตร์การพัฒนาด้านการส่งเสริมเศรษฐกิจชุมชนท้องถิ่นตามหลักปรัชญาเศรษฐกิจพอเพียง	๑.๑ แผนงานสร้างความเข้มแข็งของชุมชน
๒. ยุทธศาสตร์การพัฒนาด้านการบริหารจัดการและอนุรักษ์ทรัพยากรธรรมชาติและสิ่งแวดล้อมท้องถิ่น	๒.๑ แผนงานการเกษตร ๒.๒ แผนงานเคหะและชุมชน
๓. ยุทธศาสตร์การพัฒนาด้านการพัฒนาคุณภาพชีวิตของประชาชนในท้องถิ่น	๓.๑ แผนงานอุตสาหกรรมและโยธา ๓.๒ แผนงานการศึกษา ๓.๓ แผนงานสาธารณสุข ๓.๔ แผนงานบริหารงานทั่วไป ๓.๕ แผนงานสร้างความเข้มแข็งของชุมชน ๓.๖ แผนงานสังคมสงเคราะห์ ๓.๗ แผนงานรักษา
๔. ยุทธศาสตร์การพัฒนาด้านศิลปวัฒนธรรม จารีตประเพณี และภูมิปัญญาท้องถิ่น	๔.๑ แผนงานการศาสนาวัฒนธรรมและนันทนาการ

๒. ยุทธศาสตร์ขององค์กรปกครองส่วนท้องถิ่น

๒.๑ วิสัยทัศน์

“ดินแดนแห่งความสุข”

พันธกิจ

๑. สร้างความอุดมสมบูรณ์ทางธรรมชาติและเพิ่มพื้นที่ป่าไม้
๒. พัฒนาปรับปรุงแหล่งน้ำเพื่อลดปัญหาในเรื่องน้ำอุปโภค-บริโภค และน้ำเพื่อการเกษตร
๓. ส่งเสริมกลุ่มอาชีพ การสร้างงาน สร้างรายได้ในหมู่บ้านเพื่อลดปัญหาความยากจน
๔. ส่งเสริมการท่องเที่ยว การค้า การลงทุน
๕. พัฒนาเพิ่มประสิทธิภาพ การเมือง และการบริหารจัดการองค์กร
๖. ส่งเสริมการเกษตรอินทรีย์ เกษตรพอเพียง
๗. ปรับปรุง บำรุงรักษาเส้นทางคมนาคมให้มีความสะดวก และสาธารณสุขปลอดภัย
๘. ส่งเสริมการศึกษา ศาสนา ภูมิปัญญาและประเพณีวัฒนธรรม
๙. ส่งเสริมให้ประชาชนมีสุขภาพดี ชีวิตปลอดภัย

๒.๒ ยุทธศาสตร์

๑. ยุทธศาสตร์การพัฒนาเศรษฐกิจ การค้า การท่องเที่ยวอย่างยั่งยืน ภายใต้หลักเศรษฐกิจพอเพียง
๒. ยุทธศาสตร์การสร้างความสุขให้สังคมและพัฒนาศักยภาพคนให้พร้อมรับการเปลี่ยนแปลง
๓. ยุทธศาสตร์การจัดการทรัพยากรธรรมชาติและสิ่งแวดล้อมอย่างยั่งยืน
๔. ยุทธศาสตร์การพัฒนาระบบบริหารจัดการภาครัฐและภาคประชาชน

๒.๓ เป้าประสงค์

ตำบลบ้านคือ มุ่งหวังเป็นอย่างยิ่งที่จะพัฒนาท้องถิ่นให้เจริญก้าวหน้า ซึ่งจะส่งผลให้ประชาชนมีความเป็นอยู่ที่ดีและสะดวกสบายมากขึ้น จึงได้กำหนดเป้าประสงค์เพื่อให้สามารถดำเนินการจัดกิจกรรมต่างๆ บรรลุตามพันธกิจและวิสัยทัศน์ที่กำหนด ดังนี้

ยุทธศาสตร์การพัฒนา	เป้าประสงค์
๑. ยุทธศาสตร์การพัฒนาเศรษฐกิจ การค้า การท่องเที่ยวอย่างยั่งยืน ภายใต้หลักเศรษฐกิจพอเพียง	๑.๑ เพื่อเพิ่มศักยภาพทางการตลาด การค้า การท่องเที่ยว ๑.๒ เพื่อส่งเสริมและพัฒนาสินค้า และกลุ่มอาชีพให้เข้มแข็งและยั่งยืน ๑.๓ เพื่อส่งเสริมและพัฒนาการใช้ภูมิปัญญาท้องถิ่นในการดำเนินชีวิตและในเชิงธุรกิจ ภายใต้หลักเศรษฐกิจพอเพียง

๒.๓ เป้าประสงค์ (ต่อ)

ยุทธศาสตร์การพัฒนา	เป้าประสงค์
๒. ยุทธศาสตร์การสร้างความสุขให้สังคมและพัฒนาศักยภาพคนพร้อมรับการเปลี่ยนแปลง	๒.๑ เพื่อพัฒนาโครงสร้างพื้นฐานและสิ่งอำนวยความสะดวก ๒.๒ เพื่อพัฒนาคุณภาพชีวิต การจัดการด้านสวัสดิการสังคม การศึกษา กีฬา นันทนาการและสาธารณสุข ที่มีประสิทธิภาพ ประชาชนมีความปลอดภัยในชีวิตและทรัพย์สิน ๒.๓ เพื่อให้คนเป็นศูนย์กลางของการเรียนรู้ เป็นคนดีมีคุณภาพ มีศักยภาพ มีความสามารถในการแข่งขัน และมีคุณธรรม จริยธรรม
๓. ยุทธศาสตร์การจัดการทรัพยากรธรรมชาติและสิ่งแวดล้อมอย่างยั่งยืน	๓.๑ เพื่อให้ทรัพยากรธรรมชาติและสิ่งแวดล้อมได้รับการดูแลรักษา ประชาชนมีส่วนร่วมในการอนุรักษ์และฟื้นฟู
๔. ยุทธศาสตร์การพัฒนาระบบบริหารจัดการภาครัฐและภาคประชาชน	๔.๑ เพื่อเพิ่มประสิทธิภาพการดำเนินงานของเทศบาลตำบล บ้านคือ ประชาชนมีความพึงพอใจในคุณภาพการให้บริการของหน่วยงานของรัฐ ๔.๒ เพื่อส่งเสริมกระบวนการมีส่วนร่วมและความร่วมมือทุกภาคส่วนในการพัฒนาท้องถิ่น

๒.๔ ตัวชี้วัด

ยุทธศาสตร์การพัฒนา	ตัวชี้วัด
๑. ยุทธศาสตร์การพัฒนาเศรษฐกิจ การค้า การท่องเที่ยวอย่างยั่งยืน ภายใต้หลักเศรษฐกิจพอเพียง	๑.๑ จำนวนผู้มาใช้บริการสินค้าและนักท่องเที่ยวเพิ่มขึ้น ๑.๒ ประชาชนมีรายได้จากการท่องเที่ยวเพิ่มขึ้น ๑.๓ จำนวนโครงการ/กิจกรรมในการส่งเสริมอาชีพ ๑.๔ ประชาชนได้รับการอบรมและพัฒนาการใช้ภูมิปัญญาท้องถิ่นและเรียนรู้แนวทางเศรษฐกิจพอเพียง
๒. ยุทธศาสตร์การสร้างความสุขให้สังคมและพัฒนาศักยภาพคนพร้อมรับการเปลี่ยนแปลง	๑.๑ ประชาชนมีถนนที่ได้มาตรฐานในการสัญจร ๑.๒ ร้อยละของประชาชนเดินทางสะดวก ๑.๓ ร้อยละของอุบัติเหตุลดลง ๑.๔ ร้อยละของคุณภาพชีวิตของประชาชนดีขึ้น ๑.๕ จำนวนโครงการ/กิจกรรมเพื่อส่งเสริมพัฒนาทางการศึกษา ๑.๖ จำนวนโครงการ/กิจกรรมเพื่อส่งเสริมด้านศาสนา และวัฒนธรรม
๓. ยุทธศาสตร์การจัดการทรัพยากรธรรมชาติและสิ่งแวดล้อมอย่างยั่งยืน	๓.๑ จำนวนโครงการ/กิจกรรมในสร้างจิตสำนึกความตระหนักในการอนุรักษ์ฟื้นฟูทรัพยากรธรรมชาติ ๓.๒ จำนวนกิจกรรมในการจัดการขยะ

๒.๔ ตัวชี้วัด (ต่อ)

ยุทธศาสตร์การพัฒนา	ตัวชี้วัด
๔. ยุทธศาสตร์การพัฒนาระบบบริหารจัดการภาครัฐและภาคประชาชน	๔.๑ จำนวนโครงการ/กิจกรรมที่ส่งเสริมการพัฒนาตนเอง ภาครัฐ และภาคประชาชน ๔.๒ ร้อยละความพึงพอใจของประชาชนต่อการดำเนินงานในการพัฒนาท้องถิ่น ๔.๓ ร้อยละความพึงพอใจในการทำงานของบุคลากรและการให้บริการ ๔.๔ จำนวนโครงการ/กิจกรรมเพื่อส่งเสริมด้านการมีส่วนร่วมจากทุกภาคส่วน

๒.๕ ค่าเป้าหมาย

ยุทธศาสตร์การพัฒนา	ค่าเป้าหมาย
๑. ยุทธศาสตร์การพัฒนาเศรษฐกิจ การค้า การท่องเที่ยวอย่างยั่งยืน ภายใต้หลักเศรษฐกิจพอเพียง	ส่งเสริม สนับสนุน พัฒนาอาชีพ แหล่งท่องเที่ยว เพื่อเพิ่มรายได้ให้กับประชาชน ตามแนวปรัชญาเศรษฐกิจพอเพียง
๒. ยุทธศาสตร์การสร้างควมสงบสุขให้สังคมและพัฒนาศักยภาพคนพร้อมรับการเปลี่ยนแปลง	๒.๑ พัฒนาด้านโครงสร้างพื้นฐาน โดยมุ่งสร้างและบูรณะถนน แหล่งน้ำ และสาธารณูปโภคสาธารณูปการ เพื่อความเป็นอยู่ที่ดีของประชาชน ๒.๒ เพิ่มประสิทธิภาพการป้องกันและบรรเทาสาธารณภัยและลดอุบัติเหตุบนท้องถนน ประชาชนมีความปลอดภัยทั้งชีวิตและทรัพย์สิน ให้ความรู้และปลูกจิตสำนึกให้ประชาชนมีความสามัคคี ปรงดองสมานฉันท์ เพื่อความมั่นคงของชาติ ๒.๓ พัฒนา ส่งเสริม สนับสนุน การศึกษาทั้งในระบบและนอกระบบ ๒.๔ พัฒนาสังคมและส่งเสริมคุณภาพชีวิตให้กับผู้สูงอายุ ผู้พิการ ผู้ป่วยเอดส์ ผู้ยากไร้ และผู้ด้อยโอกาส ๒.๕ พัฒนา ส่งเสริม สนับสนุนการบริการสาธารณสุขของหมู่บ้าน การป้องกันและระงับโรคติดต่อ ควบคุมป้องกันโรคระบาดในพื้นที่ ๒.๖ ส่งเสริมและสนับสนุนงานศาสนา วัฒนธรรม และนันทนาการ
๓. ยุทธศาสตร์การจัดการทรัพยากรธรรมชาติและสิ่งแวดล้อมอย่างยั่งยืน	การอนุรักษ์ทรัพยากรธรรมชาติและสิ่งแวดล้อม เช่น ปลูกต้นไม้ อนุรักษ์ฟื้นฟูแหล่งน้ำ การบริหารจัดการขยะ
๔. ยุทธศาสตร์การพัฒนาระบบบริหารจัดการภาครัฐและภาคประชาชน	พัฒนาขีดความสามารถในการปฏิบัติงานและให้บริการประชาชน และพัฒนาอุปกรณ์ เครื่องมือ เครื่องใช้ และสถานที่ในการปฏิบัติงาน เพื่อมุ่งสร้างประสิทธิภาพการบริหารจัดการองค์กรให้พร้อมบริการประชาชน และสนับสนุนการมีส่วนร่วมจากทุกภาคส่วน

๒.๖ กลยุทธ์

เพื่อให้บรรลุวิสัยทัศน์ของตำบลบ้านค้อ จำเป็นอย่างยิ่งที่จะต้องให้ความสำคัญกับการวาง
 บทบาทการพัฒนาตำบลบ้านค้อในอนาคตอย่างเหมาะสมสอดคล้องกับปัญหาความต้องการของประชาชน
 รวมทั้งสอดคล้องกับศักยภาพและบทบาทหน้าที่ของเทศบาลตำบลบ้านค้อเพื่อที่จะให้ประชาชนได้รับประโยชน์
 สูงสุด ดังนั้น จึงได้กำหนดกลยุทธ์ ดังนี้

๑. การสร้างความเข้มแข็งของชุมชน และสร้างรายได้ให้แก่ประชาชน ภายใต้หลักเศรษฐกิจพอเพียง
๒. การพัฒนาระบบโครงสร้างพื้นฐาน ระบบสาธารณสุขปโมค-สาธารณสุขการ
๓. การพัฒนาคุณภาพชีวิตความเป็นอยู่ และการทำนุบำรุงศาสนา ศิลปวัฒนธรรม จารีตประเพณี และภูมิปัญญาท้องถิ่น
๔. การบริหารจัดการทรัพยากรธรรมชาติและสิ่งแวดล้อม
๕. การบริหารจัดการที่ดี และส่งเสริมสนับสนุนการมีส่วนร่วมของประชาชนในการพัฒนาท้องถิ่น

๒.๗ จุดยืนทางยุทธศาสตร์ (Positioning)

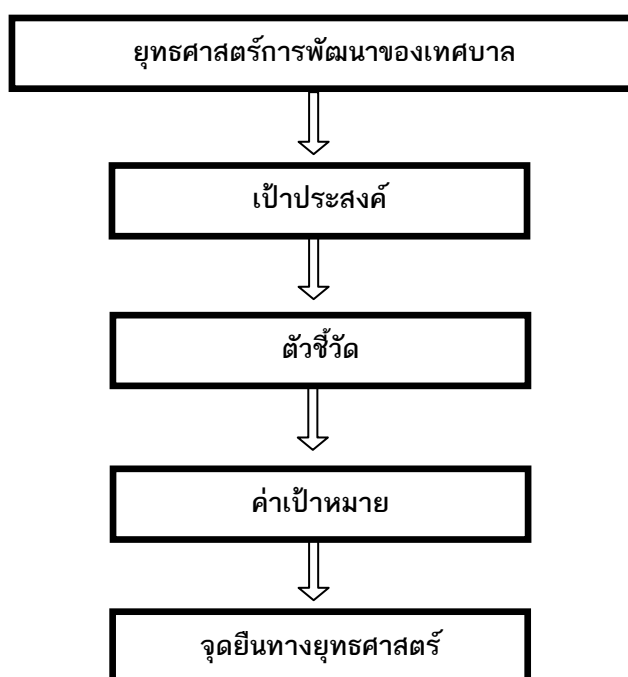
เทศบาลตำบลบ้านค้อ ให้ความสำคัญต่อการแก้ปัญหาความเดือดร้อน และการพัฒนาคุณภาพชีวิตความเป็นอยู่ของประชาชนในพื้นที่ในด้านต่างๆ โดยเฉพาะการปรับปรุง พื้นฟู พัฒนาการจัดบริการสาธารณะ หรือโครงสร้างพื้นฐาน ซึ่งถือเป็นภารกิจหลักขององค์กรปกครองส่วนท้องถิ่นตลอดจนการพัฒนาด้านการศึกษา อันเป็นรากฐานสำคัญต่อการพัฒนาคน พัฒนาประเทศ ให้มีคุณภาพ การพัฒนาที่ยั่งยืน ควบคู่กับการพัฒนาด้านสังคม เศรษฐกิจ สภาพแวดล้อมต่างๆ ที่เกี่ยวข้องโดยตรงกับชีวิตความเป็นอยู่ของประชาชน โดยยึดหลักการมีส่วนร่วม ความสอดคล้องกับนโยบายรัฐบาล และแผนพัฒนาระดับต่างๆ รวมถึง การพิจารณา วิเคราะห์สภาพปัญหา ความต้องการของประชาชน และความพึงพอใจของประชาชนที่มีต่อการพัฒนา เทศบาลตำบลบ้านค้อ จึงได้กำหนดจุดยืนทางยุทธศาสตร์การพัฒนาไว้ ๔ ประเด็นยุทธศาสตร์ ดังนี้

๑. ยุทธศาสตร์การพัฒนาเศรษฐกิจ การค้า การท่องเที่ยวอย่างยั่งยืน ภายใต้หลักเศรษฐกิจพอเพียง
๒. ยุทธศาสตร์การสร้างความสุขให้สังคมและพัฒนาศักยภาพคนพร้อมรับการเปลี่ยนแปลง
๓. ยุทธศาสตร์การจัดการทรัพยากรธรรมชาติและสิ่งแวดล้อมอย่างยั่งยืน
๔. ยุทธศาสตร์พัฒนาระบบบริหารจัดการภาครัฐและภาคประชาชน

๒.๗ ความเชื่อมโยงของยุทธศาสตร์ในภาพรวม

ในภาพรวมแล้วยุทธศาสตร์การพัฒนาของเทศบาลตำบลบ้านค้อ มุ่งพัฒนา ๔ ด้าน ได้แก่ ยุทธศาสตร์การพัฒนาเศรษฐกิจ การค้า การท่องเที่ยวอย่างยั่งยืน ภายใต้หลักเศรษฐกิจพอเพียง ยุทธศาสตร์การสร้างความสุขให้สังคมและพัฒนาศักยภาพคนพร้อมรับการเปลี่ยนแปลง ยุทธศาสตร์การจัดการทรัพยากรธรรมชาติและสิ่งแวดล้อมอย่างยั่งยืน อย่างยั่งยืน และยุทธศาสตร์พัฒนาระบบบริหารจัดการภาครัฐและภาคประชาชน

การจัดทำแผนพัฒนาท้องถิ่นสี่ปีของเทศบาลมีความเชื่อมโยงของยุทธศาสตร์ในภาพรวม ดังนี้



๓. การวิเคราะห์เพื่อพัฒนาท้องถิ่น

๓.๑ การวิเคราะห์กรอบการจัดทำยุทธศาสตร์ขององค์กรปกครองส่วนท้องถิ่น

เทศบาลตำบลบ้านค้อ ได้จัดให้มีการประชุมเพื่อรวบรวมความคิดเห็นในการพัฒนาท้องถิ่น และได้นำข้อมูลต่างๆ ซึ่งผ่านการแสดงความคิดเห็นจากประชาชน มาวิเคราะห์และสรุปปัญหาความต้องการของประชาชนได้ดังนี้

ปัญหา	สภาพปัญหา/สาเหตุ
๑. ด้านการศึกษา	๑. ขาดสื่อวัสดุอุปกรณ์การเรียนการสอน ครุภัณฑ์ การศึกษาที่มีคุณภาพ ๒. ปัญหาความไม่เป็นเอกภาพ การจัดการศึกษาบนพื้นฐานของความไม่พร้อมด้านบุคลากรและอาคารสถานที่ ๓. การจำกัดด้านงบประมาณในการบริหารจัดการ
๒. ด้านเศรษฐกิจ	๑. ปัญหาความยากจน ๒. กลุ่มอาชีพต่างๆไม่ได้รับการสนับสนุนอย่างต่อเนื่องและจริงจัง ๓. นโยบายภาครัฐที่ไม่สอดคล้องกับการพัฒนาของตำบล ๔. ต้นทุนการผลิตสูง แต่ผลผลิตทางการเกษตรราคาต่ำ ทำให้รายได้ไม่เพียงพอกับรายจ่าย ๕. ขาดเครื่องมือที่ทันสมัยในการประกอบอาชีพ ๖. ขาดความรู้ในการพัฒนาอาชีพ ๗. ปัญหาภัยธรรมชาติ เช่น ภัยแล้ง วัตภัย
๓. ด้านสังคม	๑. ปัญหายาเสพติดในพื้นที่ ๒. ปัญหาครอบครัวและสังคม เช่น ครอบครัวขาดความอบอุ่น ความรุนแรงในครอบครัวและสังคม ๓. ปัญหาการแต่งงานก่อนวัยอันควร ๔. ปัญหาการเคลื่อนย้ายของแรงงานในการประกอบอาชีพ ๑. ปัญหาผู้ป่วยโรคเรื้อรัง เช่น โรคเบาหวาน,โรคความดันโลหิตสูง ฯลฯ ๒. ปัญหาโรคติดต่อ เช่น โรคเอดส์,โรคไข้เลือดออก ฯลฯ ๓. ปัญหาสุขภาพจากการใช้สารเคมีทางการเกษตร ๕. ปัญหาการใช้ยาที่มีสารสเตลอย ๖. ปัญหาพฤติกรรมกรรมการบริโภคของประชาชน
๔. ด้านสาธารณสุข	๑. ปัญหาผู้ป่วยโรคเรื้อรัง เช่น โรคเบาหวาน,โรคความดันโลหิตสูง ฯลฯ ๒. ปัญหาโรคติดต่อ เช่น โรคเอดส์,โรคไข้เลือดออก ฯลฯ ๓. ปัญหาสุขภาพจากการใช้สารเคมีทางการเกษตร ๕. ปัญหาการใช้ยาที่มีสารสเตลอย ๖. ปัญหาพฤติกรรมกรรมการบริโภคของประชาชน ๗. ปัญหาการดูแลผู้ป่วยระยะยาว (LTC)
๕. ด้านทรัพยากรธรรมชาติและสิ่งแวดล้อม	๑. ปัญหาการขาดแคลนน้ำอุปโภค-บริโภค ๒. ปัญหาการรुक้าที่สาธารณประโยชน์ ๓. ปัญหาการเผาทำลายป่า ๔. ปัญหาเรื่องการบริหารจัดการขยะ ๕. ประชาชนขาดจิตสำนึกในการอนุรักษ์สิ่งแวดล้อม

๓.๑ การวิเคราะห์กรอบการจัดทำยุทธศาสตร์ขององค์กรปกครองส่วนท้องถิ่น (ต่อ)

ปัญหา	สภาพปัญหา/สาเหตุ
๖. ด้านบริหารจัดการที่ดี	๑. การให้บริการประชาชนยังไม่ทั่วถึง ขาดการให้บริการเชิงรุก ๒. ประชาชนไม่ให้ความสำคัญต่อการมีส่วนร่วมในการพัฒนาท้องถิ่น ๓. ปัญหาด้านงบประมาณที่มีอยู่อย่างจำกัด
๗. ด้านการบริการสาธารณะ	๑. ถนนไม่ได้มาตรฐาน เนื่องจากเป็นถนนลูกรังและแคบไม่มีไหล่ทาง ๒. ถนนชำรุดเสียหาย เป็นหลุมเป็นบ่อ ทำให้เกิดอุบัติเหตุบ่อยครั้ง ๓. ไฟฟ้าสาธารณะภายในหมู่บ้านและเพื่อการเกษตรไม่เพียงพอ ๕. น้ำสำหรับการอุปโภค-บริโภคยังไม่เพียงพอ ๖. ปัญหาด้านงบประมาณที่มีอยู่อย่างจำกัด

๓.๒ การประเมินสถานการณ์สภาพแวดล้อมภายนอกที่เกี่ยวข้อง

การวิเคราะห์ศักยภาพเพื่อประเมินสถานการณ์การพัฒนาในปัจจุบันและโอกาสการพัฒนาในอนาคตของเทศบาลตำบลบ้านค้อด้วยเทคนิค SWOT Analysis(จุดแข็ง จุดอ่อน โอกาส และอุปสรรค)

๑. ด้านการศึกษา ศาสนา และวัฒนธรรม

จุดแข็ง (Strengths)	จุดอ่อน (Weakness)
๑. เป็นภารกิจ/อำนาจหน้าที่ตามกฎหมายของอปท. ๒. องค์กรมีความพร้อมในการดำเนินงานด้านการศึกษา ศาสนา และวัฒนธรรม ๓. ผู้บริหารให้ความสำคัญในการพัฒนาคุณภาพการศึกษาให้ได้มาตรฐาน	๑. การบูรณาการร่วมกันระหว่างสถานศึกษากับชุมชนและท้องถิ่นขาดความต่อเนื่อง ๒. ภารกิจมีหลายกิจกรรม หลายด้าน แต่ขาดงบประมาณ ๓. ขาดบุคลากรที่มีความรู้ ความสามารถเฉพาะด้าน

โอกาส (Opportunity)	อุปสรรค (Threats)
๑. แผนพัฒนาเศรษฐกิจแห่งชาติ ฉบับที่ ๑๒ ให้ความสำคัญ ๒. ตามรัฐธรรมนูญกำหนดให้เรียนฟรี ๑๒ ปี	๑. โรงเรียนยังขาดสื่อเทคโนโลยีสารสนเทศ สื่อการสอน และวัสดุทางการศึกษาที่มีประสิทธิภาพ ๒. ขาดความต่อเนื่องในการส่งเสริมการสืบต่อวัฒนธรรมประเพณีท้องถิ่น ๓. สภาพเศรษฐกิจปัจจุบันส่งผลต่อการศึกษาของเยาวชน

๒. ด้านเศรษฐกิจ

จุดแข็ง (Strengths)	จุดอ่อน (Weakness)
๑. ผู้บริหารท้องถิ่นให้ความสำคัญ	๑. ขาดบุคลากรที่มีความรู้ความสามารถในการบริหารงานด้านเศรษฐกิจ และการพัฒนาอาชีพด้านต่างๆ

โอกาส (Opportunity)	อุปสรรค (Threats)
๑. เป็นนโยบายที่รัฐบาลให้ความสำคัญ ๒. การเกษตรเป็นสาขาการผลิตที่สำคัญของจังหวัด ๓. การคมนาคมขนส่งสะดวก	๑. เทคโนโลยีสมัยใหม่ราคาแพง ๒. ค่าครองชีพสูง ๓. ราคาผลิตรายการเกษตรตกต่ำ แต่ต้นทุนการผลิตสูง ๔. การใช้สารเคมีในการเกษตร ๕. ขาดการรวมกลุ่มของเกษตรกร การมีส่วนร่วมของชุมชนเป็นลักษณะต่างคนต่างทำ

๓. ด้านสังคม และ สาธารณสุข

จุดแข็ง (Strengths)	จุดอ่อน (Weakness)
๑. ผู้บริหารท้องถิ่นให้ความสำคัญ ๒. เป็นภารกิจ/อำนาจหน้าที่ตามกฎหมายของอปท.	- ระเบียบ กฎหมายไม่ชัดเจนในการปฏิบัติในบางภารกิจ - ขาดบุคลากรที่มีความรู้ความสามารถเฉพาะด้าน - การบริหารจัดการ การจัดสรรงบประมาณที่มีอยู่อย่างจำกัด

โอกาส (Opportunity)	อุปสรรค (Threats)
๑. การกีฬา - รัฐส่งเสริมกีฬาและการออกกำลังกาย ๒. ยาเสพติด - รัฐบาลให้ความสำคัญในการแก้ไขปัญหา ยาเสพติด - มีแหล่งบำบัดฟื้นฟูทุกโรงพยาบาล ๓. สังคมสงเคราะห์ - นโยบายกระจายอำนาจสู่ท้องถิ่น ๔. ความปลอดภัยในชีวิตและทรัพย์สิน - ในตำบลมีสายตรวจและอปพร.คอยดูแลความปลอดภัย ๕. สาธารณสุข - มี รพ.ส่งเสริมสุขภาพประจำตำบล - มีอาสาสมัครสาธารณสุขของหมู่บ้าน - ประชาชนให้ความสำคัญด้านสาธารณสุขมากขึ้น	๑. การกีฬา - ขาดพื้นที่สาธารณะในการเล่นกีฬา - ขาดอุปกรณ์ในการเล่นกีฬา - ขาดผู้มีความรู้ความสามารถเฉพาะด้านในการให้คำแนะนำอย่างถูกวิธี ๒. ยาเสพติด - มีการลักลอบจำหน่าย - ความเข้มแข็งของสถาบันครอบครัว - ความเจริญทางวัตถุ/ค่านิยมในสังคมปัจจุบัน ๓. สังคมสงเคราะห์ - ไม่รู้สิทธิของตนเองในการขอรับความช่วยเหลือ - จำนวนผู้สูงอายุมีเพิ่มขึ้นในสังคม ๔. ความปลอดภัยในชีวิตและทรัพย์สิน - เจ้าหน้าที่ไม่เพียงพอดูแลไม่ทั่วถึง ๕. สาธารณสุข - โรคติดต่อตามฤดูกาล เช่น ไข้เลือดออก

๔. ด้านทรัพยากรธรรมชาติและสิ่งแวดล้อม

จุดแข็ง (Strengths)	จุดอ่อน (Weakness)
๑. ผู้บริหารท้องถิ่นให้ความสำคัญ ๒. เป็นภารกิจ/อำนาจหน้าที่ตามกฎหมายของอปท.	- ขาดงบประมาณในการบริหารจัดการ - การบูรณาการร่วมกันระหว่างท้องถิ่นกับหน่วยงานราชการและชุมชนยังไม่ต่อเนื่อง

โอกาส (Opportunity)	อุปสรรค (Threats)
๑. เป็นนโยบายที่ยุทธศาสตร์จังหวัดให้ความสำคัญ ๒. เป็นตำบลที่เชื่อมต่อระหว่างจังหวัดหนองบัวลำภูและจังหวัดขอนแก่น	๑. ประชาชนขาดจิตสำนึกในการดูแลรักษาสิ่งแวดล้อม

๕. ด้านบริหารจัดการที่ดี

จุดแข็ง (Strengths)	จุดอ่อน (Weakness)
๑. ผู้บริหารท้องถิ่นให้ความสำคัญ ๒. เป็นภารกิจ/อำนาจหน้าที่ตามกฎหมายของอปท. ๓. มีการรับฟังความคิดเห็นจากทุกภาคส่วน	๑. ระเบียบกฎหมายที่เกี่ยวข้องมีจำนวนมาก และมีการปรับเปลี่ยนบ่อยครั้ง ทำให้การปฏิบัติงานยุ่งยากขึ้น ๒. การบูรณาการร่วมกันระหว่างท้องถิ่นกับหน่วยงานราชการและชุมชนยังไม่ต่อเนื่อง

โอกาส (Opportunity)	อุปสรรค (Threats)
๑. เป็นนโยบายที่ยุทธศาสตร์จังหวัดให้ความสำคัญ ๒. เป็นตำบลที่เชื่อมต่อระหว่างจังหวัดหนองบัวลำภูและจังหวัดขอนแก่น	๑. ประชาชนขาดความเข้าใจในการทำงานของภาครัฐ และยังไม่ให้ความร่วมมือด้านการมีส่วนร่วมในการพัฒนาท้องถิ่นเท่าที่ควร

๖. ด้านการบริการสาธารณะ

จุดแข็ง (Strengths)	จุดอ่อน (Weakness)
๑. ผู้บริหารท้องถิ่นให้ความสำคัญ ๒. เป็นภารกิจ/อำนาจหน้าที่ตามกฎหมายของอปท.	๑. มีงบประมาณในการพัฒนาไม่เพียงพอต่อความต้องการของประชาชน

โอกาส (Opportunity)	อุปสรรค (Threats)
๑. เป็นนโยบายที่ยุทธศาสตร์จังหวัดให้ความสำคัญ	๑. ถนนในตำบลยังไม่ได้รับการพัฒนาให้ได้มาตรฐาน ๒. การบรรทุกน้ำหนักเกินและไม่ปฏิบัติตามกฎหมายจราจร

