



# รายงานผลการดำเนินงาน

รอบ ๖ เดือน (ตุลาคม ๒๕๖๕ - มีนาคม ๒๕๖๖)

## ประจำปีงบประมาณ พ.ศ. ๒๕๖๖



โดย

คณะกรรมการติดตามและประเมินผลแผนพัฒนา

เทศบาลตำบลบ้านค้อ

อำเภอโนนสูง จังหวัดหนองบัวลำภู

โทรศัพท์/โทรสาร ๐๔๒-๓๑๕๗๙๓



รายงานผลการติดตามและประเมินผล  
รอบ ๖ เดือน (ตุลาคม ๒๕๖๕ - มีนาคม ๒๕๖๖)  
ประจำปีงบประมาณ พ.ศ. ๒๕๖๖

เทศบาลตำบลบ้านค้อ  
อำเภอโนนสัง จังหวัดหนองบัวลำภู

โดยคณะกรรมการติดตามและประเมินผลแผนพัฒนาเทศบาลตำบลบ้านค้อ  
ตำบลบ้านค้อ อำเภอโนนสัง จังหวัดหนองบัวลำภู  
โทรศัพท์/โทรสาร ๐๔๒-๓๑๕๗๙๓

# สารบัญ

เรื่อง	หน้า
ส่วนที่ ๑ สภาพทั่วไปและข้อมูลพื้นฐาน และจุดมุ่งหมายการพัฒนา	๑
ส่วนที่ ๒ ยุทธศาสตร์การพัฒนาของเทศบาลตำบลบ้านค้อ	๑๑
ส่วนที่ ๓ ผลการดำเนินงานของเทศบาลตำบลบ้านค้อในรอบ ๖ เดือน	๒๓
ส่วนที่ ๔ ประมวลภาพโครงการ/กิจกรรม ที่ดำเนินการในรอบ ๖ เดือน	๔๕

\*\*\*\*\*

## ส่วนที่ ๑ สภาพทั่วไปและข้อมูลพื้นฐาน

### ๑. กายภาพ

#### ๑.๑ ที่ตั้งของหมู่บ้านหรือตำบล

เทศบาลตำบลบ้านค้อ ตั้งอยู่ที่บ้านโคกป่ากุง หมู่ที่ ๒ ตำบลบ้านค้อ อำเภอโนนสัง จังหวัดหนองบัวลำภู ระยะทางห่างจากอำเภอประมาณ ๖ ก.ม. ห่างจากตัวจังหวัดประมาณ ๔๓ ก.ม. มีพื้นที่ จำนวน ๖๕ ตารางกิโลเมตร หรือคิดเป็นเนื้อที่ จำนวน ๔๐,๖๒๕ ไร่

ที่อยู่อาศัย ๓,๕๓๗ ไร่ แหล่งน้ำ ๔,๘๑๒ ไร่ ป่าไม้ ๑๒,๒๙๘ ไร่ ปลูกข้าว ๑๕,๕๑๖ ไร่ ปลูกพืชผัก ๔๐๐ ไร่ ปลูกไม้ผล ๔๙๒ ไร่ ปลูกมันสำปะหลัง ๕๓๘ ไร่ ปลูกยูคาลิปตัส ๓๕ ไร่ ปลูกยางพารา ๓๐๐ ไร่ โดยมีอาณาเขตติดกับพื้นที่ตำบลต่างๆ ดังนี้

- ทิศเหนือ ติดต่อกับเขตตำบลกุดคู อำเภอนोनสัง จังหวัดหนองบัวลำภู
- ทิศใต้ ติดกับอ่างเก็บน้ำเขื่อนอุบลรัตน์ จังหวัดขอนแก่น
- ทิศตะวันออก ติดเทือกเขาภูเก้า – ภูพานคำ
- ทิศตะวันตก ติดต่อกับเขตเทศบาลตำบลโนนสัง อำเภอนोनสัง จังหวัดหนองบัวลำภู

#### ๑.๒ ลักษณะภูมิประเทศ

เป็นที่ราบสูง ความสูงของภูมิประเทศระหว่าง ๑๘๐ - ๕๒๐ เมตร จากระดับน้ำทะเลปานกลาง มีเทือกเขาสูงเป็นแนวยาวอยู่ด้านทิศตะวันออกของตำบล เรียกว่า “ภูพานคำ” ซึ่งเป็นเขตอุทยานแห่งชาติ ภูเก้า - ภูพานคำ ลาดต่ำลงมาทางทิศตะวันตกจนถึงลำห้วยโสมเป็นเขตแบ่งตำบล และทิศใต้เป็นที่ราบลุ่มเขื่อนอุบลรัตน์ มีปริมาณน้ำขึ้นลงตามฤดูกาล ในฤดูแล้งสามารถปลูกพืชฤดูแล้งในพื้นที่เขื่อนได้

#### ลักษณะภูมิอากาศ

ลักษณะภูมิอากาศแบ่งออกเป็น ๓ ฤดู เช่นเดียวกับจังหวัดอื่นๆ ในภาคตะวันออกเฉียงเหนือ ได้แก่ ฤดูร้อน ฤดูฝน ฤดูหนาว สภาพอากาศโดยทั่วไปขึ้นอยู่กับมรสุมที่พัดมานประจำปีจัดอยู่ในประเภทภูมิอากาศแบบพื้นเมืองร้อนเฉพาะฤดู กล่าวคือ จะมีฝนตกเฉพาะฤดูฝน สลับกับช่วง แห้งแล้งในฤดูหนาวและร้อน

ตำบลบ้านค้อมีอากาศบริสุทธิ์อยู่ทั่วไป เนื่องจากไม่มีโรงงาน อุตสาหกรรมที่ก่อมลพิษ และไม่มีปัญหาการจราจร บรรยากาศเหมาะสำหรับการพักผ่อนทั้งระยะสั้น และระยะยาว

#### ๑.๓ ลักษณะของดิน

ลักษณะของดินในดินชั้นบนเป็นดินร่วนปนทรายหน้าดินค่อนข้างตื้น ชั้นล่างยังคงเป็นดินเหนียว ดินลูกรัง มีการระบายน้ำค่อนข้างเร็ว

#### กลุ่มดิน,ความเหมาะสมของดิน

ประกอบด้วยกลุ่มดิน ๗ กลุ่มดิน ได้แก่ กลุ่มดิน ๑๗ , ๑๘ , ๒๕ , ๓๕ , ๔๐ , ๔๙ และ ๖๒ ซึ่งแต่ละกลุ่มดินมีลักษณะและคุณสมบัติ ดังนี้

กลุ่มดินที่ ๑๗ เป็นกลุ่มดินที่มีเนื้อดินบนเป็นดินร่วนปนทรายหรือดินร่วน ดินล่างเป็นดินร่วนเหนียวปนทรายหรือดินร่วนเหนียวมีสีน้ำตาลอ่อนถึงสีเทา พบจุดประพวงสีน้ำตาล สีเหลืองหรือสีแดงปะปน บางแห่งอาจพบศิลาแลงอ่อนหรือก้อนสารเคมีสะสมพวกเหล็กและแมงกานีสในดินชั้นล่าง เกิดจากวัตถุต้นกำเนิดดินพวกตะกอนลำน้ำ พบบริเวณพื้นที่ราบเรียบหรือค่อนข้างราบเรียบ เป็นดินลึกมาก ส่วนใหญ่ระบายน้ำค่อนข้างเร็ว ความเป็นกรดเป็นด่าง ประมาณ ๔.๕ - ๕.๕

กลุ่มดินที่ ๑๘.....



กลุ่มดินที่ ๑๘ เป็นกลุ่มดินที่มีเนื้อดินบนเป็นดินร่วนปนทราย ส่วนดินล่างเป็นดินเหนียวปนทราย มีสีเทาพบจุดประสีน้ำตาล สีเหลืองหรือสีแดงปะปน เกิดจากวัตถุต้นกำเนิดดินพวกตะกอนลำน้ำ พบบริเวณพื้นที่ราบเรียบหรือค่อนข้างราบเรียบ เป็นดินลึก ส่วนใหญ่ระบายน้ำเร็ว ความเป็นกรดเป็นด่างประมาณ ๖.๐ - ๗.๕

กลุ่มดินที่ ๒๕ เป็นกลุ่มดินที่มีเนื้อดินบนเป็นดินร่วนปนทราย ส่วนดินล่างเป็นดินเหนียวหรือดินร่วนปนดินเหนียวที่มีกรวดและลูกรังปะปนเป็นปริมาณมาก มีน้ำตาลอ่อนถึงสีเทา และพบจุดประสีน้ำตาล สีเหลืองหรือสีแดงปะปน ได้ชั้นดินลูกรังอาจพบชั้นดินเหนียวที่มีศิลาแลงอ่อนปะปน เกิดจากวัตถุต้นกำเนิดดินพวกตะกอนลำน้ำ พบบริเวณพื้นที่ค่อนข้างราบเรียบ เป็นดินตื้น ส่วนใหญ่มีการระบายน้ำค่อนข้างเร็ว ความเป็นกรดเป็นด่างประมาณ ๔.๕ - ๕.๕

กลุ่มดินที่ ๓๕ เป็นกลุ่มดินที่มีเนื้อดินบนเป็นดินร่วนปนทราย ส่วนดินล่างเป็นดินร่วนเหนียวปนทราย มีสีน้ำตาล สีเหลืองหรือสีแดงปะปน เกิดจากวัตถุต้นกำเนิดดินพวกตะกอนลำน้ำ หรือเกิดจากการสลายตัวของหินเนื้อหยาบ พบบริเวณพื้นที่ดอนที่มีลักษณะเป็นลูกคลื่นจนถึงที่ลาดเชิงเขา เป็นดินลึก มีการระบายน้ำดี ความเป็นกรดเป็นด่างประมาณ ๔.๕ - ๕.๕

กลุ่มดินที่ ๔๐ เป็นกลุ่มดินที่มีเนื้อดินเป็นพวกดินร่วนปนทราย สีดินเป็นสีน้ำตาลอ่อน สีเหลืองหรือสีแดง บางแห่งอาจพบจุดประสีในดินชั้นล่าง เกิดจากวัตถุต้นกำเนิดดินพวกตะกอนลำน้ำ หรือเกิดจากการสลายตัวของหินเนื้อหยาบ พบบริเวณพื้นที่ค่อนข้างราบเรียบจนถึงพื้นที่ลาดเชิงเขา เป็นดินลึก มีการระบายน้ำดี ความเป็นกรดเป็นด่าง ประมาณ ๔.๕ - ๕.๕

กลุ่มดินที่ ๔๙ เป็นกลุ่มดินที่มีเนื้อดินบนเป็นดินร่วนปนทราย ดินล่างเป็นดินเหนียวปนลูกรังหรือเศษหินทราย สีดินเป็นสีน้ำตาลหรือสีเหลือง ไตลงไปเป็นดินเหนียวสีเทา มีจุดประสีน้ำตาล สีแดง และศิลาแลงอ่อนปะปนอยู่ด้วยเป็นจำนวนมาก อาจพบชั้นหินทรายหรือหินดินดานที่ปะผุพังสลายตัวในชั้นถัดไป พบบริเวณพื้นที่ดอนมีลักษณะเป็นลูกคลื่น เป็นดินตื้นถึงตื้นมาก มีการระบายดีปานกลาง

กลุ่มดินที่ ๖๒ เป็นกลุ่มดินที่ประกอบด้วยพื้นที่ภูเขาและเทือกเขาซึ่งมีความลาดชันมากกว่า ๓๕ เปอร์เซ็นต์ ดินที่พบในบริเวณดังกล่าวมีทั้งดินลึกและดินตื้น ลักษณะของดินมีความอุดมสมบูรณ์ตามธรรมชาติแตกต่างกันไปแล้วแต่ชนิดของหินต้นกำเนิดในบริเวณนั้น

#### ๑.๔ ลักษณะของไม้และป่าไม้

พื้นที่ป่าไม้ที่สำคัญของเป็นพื้นที่ในเขตอุทยานแห่งชาติภูเก้า-ภูพานคำ มีพื้นที่ประมาณ ๑๒,๕๙๐ ไร่ คิดเป็นเปอร์เซ็นต์ของพื้นที่ทั้งหมด ๓๓.๑๙ เปอร์เซ็นต์ เป็นป่าไม้เบญจพรรณ

## ๒. ด้านการเมืองการปกครอง

### ๒.๑ เขตการปกครอง

เทศบาลตำบลบ้านค้อ ประกอบด้วยจำนวนหมู่บ้าน ๑๐ หมู่บ้าน อยู่ในเขตเทศบาลตำบลบ้านค้อ ทั้งหมด ได้แก่ (ข้อมูล ณ ๒๑ กันยายน ๒๕๖๕)

หมู่ที่ ๑ บ้านค้อ	จำนวน ๑๒๘ หลังคาเรือน
หมู่ที่ ๒ บ้านโคกปากุง	จำนวน ๒๒๖ หลังคาเรือน
หมู่ที่ ๓ บ้านหนองงูเหลือม	จำนวน ๙๗ หลังคาเรือน
หมู่ที่ ๔ บ้านกุดฉิม	จำนวน ๑๐๗ หลังคาเรือน
หมู่ที่ ๕ บ้านหนองทุ่ม	จำนวน ๒๔๕ หลังคาเรือน

หมู่ที่ ๖ บ้านท่าศิลา	จำนวน ๑๔๖ หลังคาเรือน
หมู่ที่ ๗ บ้านหนองนกเขียน	จำนวน ๑๔๓ หลังคาเรือน
หมู่ที่ ๘ บ้านกุดแห่	จำนวน ๘๑ หลังคาเรือน
หมู่ที่ ๙ บ้านโพธิ์ชัย	จำนวน ๑๐๙ หลังคาเรือน
หมู่ที่ ๑๐ บ้านศรีวิไล	จำนวน ๑๕๑ หลังคาเรือน

### ๒.๒ การเลือกตั้ง

การเลือกตั้งผู้บริหารและสมาชิกสภาเทศบาล ตามพระราชบัญญัติเทศบาล พ.ศ. ๒๔๙๖ และที่แก้ไขเพิ่มเติมถึงปัจจุบัน (ฉบับที่ ๑๒ พ.ศ. ๒๕๔๖) สภาเทศบาลตำบล ประกอบด้วยสมาชิก ๑๒ คน (ส.ท.) ซึ่งมาจากการเลือกตั้งโดยตรงของประชาชนตามกฎหมายว่าด้วยการเลือกตั้งสมาชิกสภาท้องถิ่นหรือผู้บริหารท้องถิ่น มีจำนวน ๑๐ หมู่บ้าน หากมีการเลือกตั้งในครั้งหน้า จะมีผู้บริหารท้องถิ่น (นายกเทศมนตรี) จำนวน ๑ คน จะมีการเลือกตั้งสมาชิกสภาเทศบาลตำบล เขตละ ๖ คน ๒ เขต รวมเป็น ๑๒ คน

## ๓. ประชากร

### ๓.๑ ข้อมูลเกี่ยวกับประชากร

ประชากรทั้งสิ้น จำนวน ๕,๒๐๑ คน แยกเป็นชาย ๒,๕๖๘ คน หญิง ๒,๖๓๓ คน มีความหนาแน่นเฉลี่ย ๘๐.๐๑ คนต่อตารางกิโลเมตร (ข้อมูล ณ ๒๑ กันยายน ๒๕๖๕)

หมู่ที่	หมู่บ้าน	จำนวนครัวเรือน	ประชากร		รวม (คน)
			ชาย (คน)	หญิง (คน)	
๑	บ้านค้อ	๑๒๘	๒๔๓	๒๓๔	๔๗๗
๒	บ้านโคกป่ากุง	๒๒๖	๓๔๐	๓๘๐	๗๒๐
๓	บ้านหนองงูเหลือม	๙๗	๑๔๔	๑๕๐	๒๙๔
๔	บ้านกุดนิม	๑๐๗	๑๙๓	๒๒๐	๔๑๓
๕	บ้านหนองทุ่ม	๒๔๕	๔๗๕	๔๘๕	๙๖๐
๖	บ้านท่าศิลา	๑๔๖	๒๓๙	๒๓๘	๔๗๗
๗	บ้านหนองนกเขียน	๑๔๓	๓๔๓	๒๘๘	๖๓๑
๘	บ้านกุดแห่	๘๑	๑๖๕	๑๖๓	๓๒๘
๙	บ้านโพธิ์ชัย	๑๐๙	๑๙๐	๒๐๘	๓๘๘
๑๐	บ้านศรีวิไล	๑๕๑	๒๓๖	๒๖๗	๕๐๓
รวม		๑,๔๓๓	๒,๕๖๘	๒,๖๓๓	๕,๒๐๑

## ๔. สภาพสังคม

### ๔.๑ การศึกษา

- โรงเรียนประถมศึกษา ๕ แห่ง ได้แก่ (ข้อมูล ณ ๑๐ พ.ย. ๖๕)
 

๑. โรงเรียนบ้านท่าศิลา	จำนวนนักเรียนประมาณ ๕๒ คน
๒. โรงเรียนบ้านหนองนกเขียน	จำนวนนักเรียนประมาณ ๖๐ คน
๓. โรงเรียนบ้านแห่	จำนวนนักเรียนประมาณ ๐ คน
๔. โรงเรียนบ้านกุดฉิม	จำนวนนักเรียนประมาณ ๘๓ คน
๕. โรงเรียนบ้านหนองพุ่ม	จำนวนนักเรียนประมาณ ๕๙ คน
- โรงเรียนขยายโอกาส ๑ แห่ง ได้แก่
 

๑. โรงเรียนบ้านค้อ	จำนวนนักเรียนประมาณ ๔๕ คน
--------------------	---------------------------
- โรงเรียนศูนย์พัฒนาเด็กเล็กก่อนวัยเรียน ๕ แห่ง ได้แก่ (ข้อมูล ณ ๑๐ พ.ย. ๖๕)
 

๑. ศูนย์พัฒนาเด็กเล็กวัดสุวรรณมงคล	จำนวนนักเรียนประมาณ ๓๑ คน
๒. ศูนย์พัฒนาเด็กเล็กบ้านโคกป่ากุง	จำนวนนักเรียนประมาณ ๑๒ คน
๓. ศูนย์พัฒนาเด็กเล็กบ้านกุดฉิม-ศรีวิไล	จำนวนนักเรียนประมาณ ๑๙ คน
๔. ศูนย์พัฒนาเด็กเล็กวัดนันทวิชัย	จำนวนนักเรียนประมาณ ๒๔ คน
๕. ศูนย์พัฒนาเด็กเล็กบ้านท่าศิลา	จำนวนนักเรียนประมาณ ๔ คน

### ๔.๒ สาธารณสุข

- โรงพยาบาลส่งเสริมสุขภาพตำบลบ้านค้อ ๒ แห่ง
- ศูนย์สาธารณสุขมูลฐานชุมชน ๑๐ แห่ง

### ๔.๓ อาชญากรรม

เทศบาลไม่มีเหตุอาชญากรรมเกิดขึ้น แต่มีเหตุการณ์ลักขโมยทรัพย์สินประชาชน ซึ่งเทศบาลก็ได้ดำเนินการป้องกันการเกิดเหตุดังกล่าวตามอำนาจหน้าที่และงบประมาณที่มีอยู่อย่างจำกัด คือการติดตั้งกล้องวงจรปิดในจุดที่เป็นที่สาธารณะ ติดตั้งสัญญาณไฟกระพริบทางร่วมทางแยก รวมทั้งได้ตั้งจุดตรวจ จุดสกัด จุดบริการ ในช่วงเทศกาลที่มีวันหยุดหลายวันเพื่ออำนวยความสะดวกให้กับประชาชน แต่ปัญหาที่พบเป็นประจำคือการทะเลาะวิวาทของกลุ่มวัยรุ่นโดยเฉพาะในสถานที่จัดงานดนตรี งานมหรสพ เป็นปัญหาที่ชุมชนได้รับผลกระทบเป็นอย่างมาก การแก้ไขปัญหา คือการแจ้งเตือนให้ผู้ปกครองดูแลบุตรหลานของตน ประชาสัมพันธ์ให้ทราบถึงผลกระทบ ผลเสียหาย และโทษที่ได้รับจากการเกิดเหตุทะเลาะวิวาท การขอความร่วมมือไปยังผู้นำ การขอกำลังจาก ตำรวจ ผู้นำ อปพร. เพื่อระงับเหตุไม่ให้เกิดความรุนแรง แต่จะไม่ให้เกิดขึ้นเลยยังเป็นปัญหาที่ปัจจุบันไม่สามารถที่จะแก้ไขได้ ทั้งที่มีการร่วมมือกันหลายฝ่าย เป็นเรื่องที่ทางเทศบาลจะต้องหาวิธีที่จะแก้ไขปัญหาให้กับประชาชนต่อไปตามอำนาจหน้าที่ที่สามารถดำเนินการได้

### ๔.๔ ยาเสพติด

เทศบาลตำบลบ้านค้อ เล็งเห็นความสำคัญของปัญหายาเสพติดโดยเฉพาะปัญหายาเสพติดที่อาจจะเกิดกับกลุ่มเสี่ยง เช่น เด็กและเยาวชน ดังนั้นจึงได้จัดโครงการหลายโครงการที่เป็นการป้องกันปัญหาเสพติดตลอดจนรณรงค์ ประชาสัมพันธ์ ฝึกอบรมให้ความรู้เกี่ยวกับภัยของยาเสพติดให้แก่เด็กและเยาวชน

### ๔.๕ การสังคมสงเคราะห์

เทศบาลได้ดำเนินการด้านสังคมสงเคราะห์ ดังนี้

๑. ดำเนินการจ่ายเบี้ยยังชีพให้กับผู้สูงอายุ ผู้พิการ และผู้ป่วยเอดส์
๒. รับลงทะเบียนและประสานโครงการเงินอุดหนุนเพื่อการเลี้ยงดูเด็กแรกเกิด
๓. ประสานการทำบัตรผู้พิการ

๕. ระบบบริการ.....

## ๕. ระบบบริการพื้นฐาน

### ๕.๑ การคมนาคมขนส่ง

มีถนนลาดยางแอสฟัลท์ ถนนคอนกรีตเสริมเหล็ก และถนนลูกรัง

หมู่ที่	จำนวนสาย ทางรวม (สาย)	ถนนลาดยาง แอสฟัลท์ (สาย)	ถนนคอนกรีต เสริมเหล็ก (สาย)	ถนนลูกรัง (สาย)	ทางลัดลอง (สาย)
๑	๗	๒	๔	๑	-
๒	๑๖	๒	๙	๕	-
๓	๗	-	๕	๒	-
๔	๑๓	๕	๗	๑	-
๕	๑๗	๖	๕	๗	-
๖	๖	-	๑	๘	๑
๗	๑๓	๓	๕	๕	-
๘	๖	๑	๕	-	-
๙	๑๒	๒	๘	๒	-
๑๐	๑๐				
<b>รวม</b>	<b>๑๐๗</b>	<b>๒๑</b>	<b>๔๙</b>	<b>๓๑</b>	<b>๑</b>
ถนนเชื่อมระหว่างตำบล		๒	-	-	-
ถนนในการรับผิดชอบของ หน่วยงานอื่น		-	-	-	-

ถนนสายสำคัญ ๒ สาย คือ

๑. ทางหลวงแผ่นดิน หมายเลข ๒๑๔๖ หนองบัวลำภู – เชื่อมอุบลรัตน์ เป็นถนนที่เชื่อมต่อระหว่างอำเภออุบลรัตน์ จังหวัดขอนแก่น กับ อำเภอโนนสัง จังหวัดหนองบัวลำภู

๒. ทางหลวงชนบท หมายเลข นก ๔๐๑๓ เป็นถนนที่เชื่อมต่อระหว่างบ้านโคกป่ากุง ตำบลบ้านค้อ อำเภอโนนสัง กับ บ้านหัวขัว ตำบลกุดตุ้ม อำเภอโนนสัง

รถยนต์โดยสารประจำทาง มี ๓ สาย คือ

**สายที่ ๑** สายโนนสัง – กรุงเทพมหานคร วิ่งจากเทศบาลตำบลโนนสัง สิ้นสุดระยะทางที่ กรุงเทพมหานคร โดยบริษัทขนส่ง ๙๙๙

**สายที่ ๒** สายหนองบัวลำภู – ขอนแก่น วิ่งจากหนองบัวลำภู สิ้นสุดระยะทางที่จังหวัดขอนแก่นโดยวิ่งผ่านอำเภอโนนสัง

**สายที่ ๓** สายโนนสัง – ระยอง วิ่งจากโนนสัง สิ้นสุดระยะทางที่จังหวัด ระยอง โดยบริษัท ๔๐๗ พัฒนา

### ๕.๒ การไฟฟ้า

มีระบบไฟฟ้าครบทุกหมู่บ้าน จำนวน ๑,๓๕๑ คริวเรือน

### ๕.๓ การประปา

๑. ระบบประปาจากการประปาส่วนภูมิภาคจำนวน ๔ หมู่บ้าน ได้แก่ หมู่ที่ ๑,๒,๓ และหมู่ที่ ๙ และจะขยายให้ครบทุกหมู่บ้านในอนาคต

๒. ระบบประปาหมู่บ้านซึ่งใช้น้ำจากสระน้ำภายในหมู่บ้าน จำนวน ๖ หมู่บ้าน ได้แก่ หมู่ ๔,๕,๖,๗,๘ และหมู่ ๑๐

### ๕.๔ โทรศัพท์

- ปัจจุบันทุกหมู่บ้าน ใช้โทรศัพท์เคลื่อนที่เป็นส่วนใหญ่
- โทรศัพท์สาธารณะ จำนวน - แห่ง
- ระบบเสียงตามสายอัตโนมัติ จำนวน ๑๐ จุด

### ๕.๕ ไปรษณีย์หรือการสื่อสารหรือการขนส่ง และวัสดุ ครุภัณฑ์

ที่ทำการไปรษณีย์ที่ใกล้ที่สุด ได้แก่ ไปรษณีย์อำเภอโนนสัง ตั้งอยู่ที่ อำเภอโนนสัง จังหวัดหนองบัวลำภู ห่างจากตำบลบ้านค้อ ประมาณ ๗ กิโลเมตร

## ๖ ระบบเศรษฐกิจ

### ๖.๑ การเกษตร

ประชากรส่วนใหญ่ประมาณร้อยละ ๙๐ ประกอบอาชีพทำการเกษตรกรรม ได้แก่ ทำนา ไร่ อ้อย มันสำปะหลัง ข้าวโพด ถั่วเหลือง ผลไม้ ประมงน้ำจืด เลี้ยงสัตว์ จักสาน และทอผ้าไหม

#### การผลิตพืช

๑) **ทำนาปลูกข้าว** ร้อยละ ๙๐ ของพื้นที่ทำการเกษตร แต่ก่อนเกษตรกรจะใช้พันธุ์ข้าวพื้นเมืองในการปลูก และเมื่อทางราชการส่งเสริมการปลูกข้าวพันธุ์ดีเรียกว่าพันธุ์ส่งเสริม พันธุ์ข้าวเจ้า ได้แก่ พันธุ์ข้าวหอมมะลิ, กข.๑๕ โดยเฉพาะพันธุ์ข้าวหอมมะลิเป็นที่ต้องการของตลาด พันธุ์ข้าวเหนียว ได้แก่ พันธุ์ กข.๖ ในการปลูกข้าวนาปี ซึ่งตำบลบ้านค้อมีศูนย์ส่งเสริมและผลิตพันธุ์ข้าวชุมชน(ข้าวเหนียว กข.๖) สามารถผลิตพันธุ์ข้าวพันธุ์ดีกระจายแก่เกษตรกรรายอื่นในตำบลได้ปีละ ๑,๐๐๐ ไร่ มีขบวนการโรงเรียนเกษตรกรข้าวเกษตรกรในกลุ่มให้ความรู้อย่างแท้จริงและกระจายความรู้แก่เกษตรกรรายอื่นๆต่อไป แต่ปัญหาในการปลูกข้าวนาปีมีอยู่บ้าง คือ ฝนแล้งหรือฝนทิ้งช่วง และปัญหาราคาตกต่ำ ส่วนในการปลูกข้าวนาปรัง จะใช้พันธุ์ข้าวชัยนาท ๑ , กข.๑๐ โดยเฉพาะพันธุ์ชัยนาท๑ จะมีปัญหาไม่ต้านทานต่อโรค/แมลง และเมื่อนำไปหุงเมล็ดข้าวความแข็งไม่นุ่มเหมือนข้าวหอมมะลิ, ปัญหาข้าวมีความชื้นสูงเนื่องจากในการเก็บเกี่ยวจะมีฝนตกเกษตรกรเก็บเกี่ยวแล้วจะรีบขายทำให้พ่อค้าในราคาต่ำ

พื้นที่ปลูกข้าวเหนียวประมาณ ๙,๔๓๖ ไร่ คิดเป็นร้อยละ ๖๐.๘๒ ของพื้นที่ปลูกข้าวทั้งตำบล ผลผลิตเฉลี่ย ๔๒๐ กก./ไร่ ผลผลิตรวม ๓,๙๖๓ ตัน

พื้นที่ปลูกข้าวเจ้าประมาณ ๔,๗๔๓ ไร่ คิดเป็นร้อยละ ๓๐.๕๗ ของพื้นที่ปลูกข้าวทั้งตำบล ผลผลิตเฉลี่ย ๔๐๘ กก./ไร่ ผลผลิตรวม ๑,๙๓๕ ตัน

พื้นที่ปลูกข้าวนาปรังประมาณ ๑,๓๓๗ ไร่ คิดเป็นร้อยละ ๘.๖๑ ของพื้นที่ปลูกข้าวทั้งตำบล ผลผลิตเฉลี่ย ๔๙๐ กก./ไร่ ผลผลิตรวม ๖๕๕ ตัน

๒) **ทำสวนปลูกผัก** ร้อยละ ๕ ของพื้นที่ทำการเกษตร ไม่มีเกษตรกรที่ปลูกผักเป็นการค้าอย่างเดียว มีแต่เกษตรกรทำนาปลูกข้าวและปลูกผักควบคู่กันเพื่อจำหน่ายตลาดในอำเภอและอำเภอใกล้เคียง ได้แก่ แดงร้าน,หอมแบ่ง, ข้าวโพดรับประทานฝักสด และพืชผักกินใบต่างๆ และทางราชการได้ส่งเสริมการรวมกลุ่มปลูกผักปลอดสารพิษขึ้น แต่ก็มีปัญหาด้านการตลาดและราคา



๓) ไม้ผลไม้ยืนต้น ร้อยละ ๘ ของพื้นที่การเกษตร แต่ลักษณะการปลูกไม้ผลเป็นการแบบไร่ นา สวนผสมตามไร่ปลาย มีรายที่ปลูกเป็นแปลงอยู่เพียงเล็กน้อยส่วนไม้ยืนต้น ได้แก่ ยูคาลิปตัส มีพื้นที่ประมาณ ๒๑๕ ไร่ เพื่อส่งโรงงานกระดาษในเขตอำเภออุบลรัตน์

## ๖.๒ การประมง

ด้านการประมงนั้น ยังไม่มีเกษตรกรเลี้ยงปลาเพื่อจำหน่ายมีแต่เพียงเพื่อบริโภคในครัวเรือนเท่านั้น เนื่องจากตำบลบ้านค้อมีพื้นที่ติดเขื่อนอุบลรัตน์เกษตรกรทำการประมงโดยการจับปลาตามธรรมชาติในเขื่อนมาจำหน่าย และเป็นที่ต้องการของตลาดและราคาสูงกว่าปลาที่เลี้ยงเอง และมีกลุ่มแม่บ้านเกษตรกรทำการแปรรูปปลาเพื่อจำหน่ายซึ่งเป็นสินค้าหนึ่งตำบลหนึ่งผลิตภัณฑ์เป็นที่ต้องการของตลาดเป็นอย่างดีสามารถจำหน่ายได้ดี แต่เนื่องจากเกษตรกรยังขาดความรู้อย่างแท้จริงและขาดเงินทุน

แต่ปัจจุบันปลาในเขื่อนเริ่มหายากหรือจับได้เป็นบางช่วงเท่านั้น ทำให้ปลาในตลาดอำเภอโนนสัง ยังขาดแคลนอยู่ และมีการนำปลาเลี้ยงในกระชังจากที่อื่นมาจำหน่าย ดังนั้น ธุรกิจในการเลี้ยงปลาเพื่อจำหน่าย ยังเป็นอาชีพที่น่าสนใจอยู่ต่อไป

## ๖.๓ การปศุสัตว์

ตำบลบ้านค้อเป็นตำบลที่เหมาะสมในการเลี้ยงสัตว์เนื่องจากมีพื้นที่ทุ่งหญ้าตามธรรมชาติอยู่มาก และตลอดปี ในช่วงฤดูฝนมีพื้นที่หญ้าตามภูเขา และส่วนในฤดูแล้งจะมีพื้นที่บริเวณอ่างเก็บน้ำเขื่อนอุบลรัตน์ ซึ่งมีเกษตรกรเลี้ยงโคเนื้อประมาณ ๑๖๔ ราย และเลี้ยงกระบือประมาณ ๗๖ ราย ส่วนการเลี้ยงสัตว์ปีกมีการเลี้ยงเกือบทุกครัวเรือนเป็นการเลี้ยงเพื่อบริโภคและจำหน่ายบ้าง

โคเนื้อ เป็นสัตว์เศรษฐกิจที่น่าสนใจ สามารถทำรายได้ให้เกษตรกรได้ดี ซึ่งแต่ก่อนจะเลี้ยงโคพื้นเมือง ทำให้ได้ราคาต่ำ ควรมีการส่งเสริมการเลี้ยงโคเนื้อพันธุ์ดีที่ตลาดต้องการ และพื้นที่มีความเหมาะสมในการจัดทำแปลงหญ้าอาหารสัตว์ ต้องมีการถ่ายทอดเทคโนโลยีการผลิตอย่างถูกวิธี

## ๖.๔ การบริการ

๑. หน่วยธุรกิจเขตเทศบาลตำบลบ้านค้อ ได้แก่

- |                               |        |
|-------------------------------|--------|
| - สถานีบริการน้ำมัน           | ๒ แห่ง |
| - ป้อมตลอดแคว้นมือหมุน        | ๔ แห่ง |
| - ตู้จำหน่ายหยอดเหรียญ        | ๙ แห่ง |
| - ตลาดสด                      | ๒ แห่ง |
| - โรงสี                       | ๔ แห่ง |
| - โรงแรม/รีสอร์ท              | ๑ แห่ง |
| - โรงพยาบาลส่งเสริมสุขภาพตำบล | ๒ แห่ง |
| - ที่ทำการตำรวจชุมชน          | ๑ แห่ง |

๒. ร้านบริการทำผม เสริมสวย ๓ แห่ง

## ๖.๕ การท่องเที่ยว

๑. อุทยานแห่งชาติภูเก้าภูพานคำ ตั้งอยู่ที่ หมู่ที่ ๖ บ้านท่าศิลา ตำบลบ้านค้อ อำเภอโนนสัง จังหวัดหนองบัวลำภู

๒. สถานที่ที่ตั้งติดกับอ่างเก็บน้ำเขื่อนอุบลรัตน์ สามารถมองเห็นทิวทัศน์ที่สวยงามของภูเก้า - ภูพานคำ น้ำเขื่อนอุบลรัตน์ เรือท่องเที่ยว ซึ่งเป็นจุดเด่น ที่สามารถปรับปรุงเป็นแหล่งท่องเที่ยวเชิงนิเวศน์ได้ สามารถดึงดูดนักท่องเที่ยว ชมทัศนียภาพที่สวยงาม เพิ่มรายได้ให้กับคนในชุมชนได้

## ๖.๖ อุตสาหกรรม

ตำบลบ้านค้อ ไม่มีอุตสาหกรรมขนาดใหญ่ในพื้นที่ มีเพียงอุตสาหกรรมขนาดเล็ก เช่น โรงน้ำแข็ง และอุตสาหกรรมในครัวเรือน เช่น โรงสีข้าว

## ๖.๗ การพาณิชย์และกลุ่มอาชีพ

### การพาณิชย์

- สถานีบริการน้ำมัน	๒ แห่ง
- ปั๊มหลอดแก้วมือหมุน	๔ แห่ง
- ตู้จำหน่ายหยอดเหรียญ	๑๐ แห่ง
- ตลาดสด	๑ แห่ง
- โรงแรม/รีสอร์ท	๑ แห่ง

### กลุ่มอาชีพ

- กลุ่มผลิตภัณฑ์จากปลา	๑	กลุ่ม
- กลุ่มไยบวบ	๑	กลุ่ม
- กลุ่มดอกไม้ประดิษฐ์	๑	กลุ่ม
- กลุ่มปุ๋ยชีวภาพ	๒	กลุ่ม
- กลุ่มสานตะกร้าเอนกประสงค์	๑	กลุ่ม
- กลุ่มสินค้าจักสาน	๑	กลุ่ม
- กลุ่มกระเป๋าทอเสื่อกก	๑	กลุ่ม
- กลุ่มทอผ้า	๕	กลุ่ม
- กลุ่มวิสาหกิจโคเนื้อ-โคขุน	๕	กลุ่ม
- กลุ่มน้ำยาเอนกประสงค์	๑	กลุ่ม

## ๖.๘ แรงงาน

เนื่องจากในเขตพื้นที่ตำบลบ้านค้อไม่มีโรงงานอุตสาหกรรม ดังนั้นแรงงานในวัยทำงานส่วนใหญ่จึงออกไปหางานทำในโรงงานอุตสาหกรรมต่างจังหวัด หรือไปเป็นแรงงานที่ต่างประเทศ ปัญหาแรงงานย้ายถิ่นนี้เทศบาลตำบลบ้านค้อได้เล็งเห็นความสำคัญและหาวิธีทางแก้ปัญหา โดยการให้ความรู้ พัฒนา สนับสนุนและส่งเสริมการประกอบอาชีพ กลุ่มอาชีพ เพื่อสร้างงานให้เกิดขึ้นภายในตำบล เพื่อให้แรงงานท้องถิ่นที่ไปทำงานยังต่างจังหวัดหรือต่างประเทศเหล่านั้นคืนถิ่น กลับมาทำงานและพัฒนาบ้านเกิดต่อไป

## ๗ ศาสนา ประเพณี วัฒนธรรม

### ๗.๑ การนับถือศาสนา

- ประชาชนส่วนใหญ่นับถือศาสนาพุทธ โดยมีข้อมูลศาสนสถาน ดังนี้
  ๑. วัด จำนวน ๗ แห่ง ได้แก่ วัดสุวรรณมงคล(หมู่ที่ ๑) วัดศรีวงษ์ราษฎร์บำรุง(หมู่ที่ ๓) วัดบัวระพา(หมู่ที่ ๔) วัดนันทวิชัย(หมู่ที่ ๕) วัดทวินิคม(หมู่ที่ ๖) วัดโนนสมบูรณ์(หมู่ที่ ๗) วัดชบาวัน(หมู่ที่ ๑๐)
  ๒. สำนักสงฆ์ จำนวน ๓ แห่ง ได้แก่ วัดเทพสถิตพานทอง(หมู่ที่ ๒) วัดป่าบ้านกุดแห่(หมู่ที่ ๘) วัดป่าพิบูลย์โพธิ์ชัย(หมู่ที่ ๙)

## ๗.๒ ประเพณีและงานประจำปี

ประเพณีท้องถิ่นที่สำคัญได้แก่

๑. ประเพณีขึ้นปีใหม่	เดือน มกราคม
๒. ประเพณีบุญข้าวจี	เดือน กุมภาพันธ์
๓. ประเพณีบุญมหาชาติ	เดือน มีนาคม
๔. ประเพณีสงกรานต์	เดือน เมษายน
๕. ประเพณีบุญบั้งไฟ	เดือน พฤษภาคม - มิถุนายน
๖. ประเพณีบุญเข้าพรรษา	เดือน กรกฎาคม
๗. ประเพณีบุญข้าวประดับดิน	เดือน สิงหาคม
๘. ประเพณีบุญข้าวสาก	เดือน กันยายน
๙. ประเพณีบุญออกพรรษา	เดือน ตุลาคม
๑๐. ประเพณีบุญกฐิน,ลอยกระทง	เดือน พฤศจิกายน

## ภูมิปัญญาท้องถิ่น ภาษาถิ่น

**ภูมิปัญญาท้องถิ่น** ประชาชนในเขตเทศบาลตำบลบ้านค้อได้อนุรักษ์ภูมิปัญญาท้องถิ่น ได้แก่ วิธีการจับปลาธรรมชาติ วิธีการทำเครื่องจักสารใช้สำหรับในครัวเรือ วิธีการเลี้ยงไหมและการทอผ้าไหม วิธีการทอเสื่อจากต้นกก วิธีการรักษาผู้ป่วยแบบพื้นบ้าน วิธีการแกะสลัก ดนตรีพื้นบ้าน

**ภาษาถิ่น** คือ ภาษาอีสาน

## ๗.๓ สินค้าพื้นเมืองและของที่ระลึก

สินค้าพื้นเมืองและของที่ระลึกที่โดดเด่น คือ กลุ่มอาชีพผลิตภัณฑจากปลา หมูที่ ๖ ผลิตปลาสาม ปลาแห้งออกจำหน่ายทั้งในตำบลบ้านค้อและบริเวณถนนมิตรภาพ (ทางหลวงแผ่นดินหมายเลข ๒) พร้อมพัฒนาต่อยอดในรูปแบบต่างๆ

## ๘ ทรัพยากรธรรมชาติ

### ๘.๑ น้ำ

#### แหล่งน้ำธรรมชาติ

ลำห้วย ๔ สาย ได้แก่

- ลำห้วยโสม มีต้นกำเนิดจากภูเก้า ไหลผ่านตำบลบ้านถิ่น ตำบลกุดตุ้ม ตำบลบ้านค้อ ลงสู่เขื่อนอุบลรัตน์ การใช้ประโยชน์ ปลูกข้าวนาปี ปลูกพืชผัก เลี้ยงสัตว์ เป็นแหล่งน้ำขนาดเล็ก ห้วยต้น น้ำไม่ขังตลอดทั้งปี ก่อให้เกิดภัยแล้งซ้ำซากเป็นประจำทุกปี มีความยาวประมาณ ๒๑ กิโลเมตร

- ลำห้วยโสกรัง หมู่ ๗ และ หมู่ ๘ เป็นแหล่งน้ำขนาดเล็ก ห้วยต้น น้ำไม่ขังตลอดทั้งปี ก่อให้เกิดภัยแล้งซ้ำซากเป็นประจำทุกปี

- ลำห้วยค้อ มีต้นกำเนิดจากภูพานคำ ไหลผ่านบ้านค้อ บ้านหนองงูเห่ล้อม บ้านโพธิ์ชัย ลงสู่เขื่อนอุบลรัตน์ การใช้ประโยชน์ ปลูกข้าวนาปี ปลูกพืชผัก เลี้ยงสัตว์ ตลอดจนใช้อุปโภคบริโภค

- ลำห้วยตุม ต่อจากโสกรัง หมู่ ๗ และ หมู่ ๘ เป็นแหล่งน้ำขนาดเล็ก ห้วยต้น น้ำไม่ขังตลอดทั้งปี ก่อให้เกิดภัยแล้งซ้ำซากเป็นประจำทุกปี

#### แหล่งน้ำที่สร้างขึ้น

บ่อน้ำตื้น	ทุกหมู่บ้าน
ระบบประปาหมู่บ้าน	๑๐ แห่ง
คลองชลประทาน (คอนกรีต)	๔ สาย

## ๘.๒ ป่าไม้

พื้นที่ป่าไม้ที่สำคัญของเป็นพื้นที่ในเขตอุทยานแห่งชาติภูเก้า-ภูพานคำ มีพื้นที่ประมาณ ๑๒,๕๙๐ ไร่ คิดเป็นเปอร์เซ็นต์ของพื้นที่ทั้งหมด ๓๓.๑๙ เปอร์เซ็นต์ เป็นป่าไม้เบญจพรรณ

## ๘.๓ ภูเขา

- ภูพานคำ เป็นส่วนหนึ่งของเทือกเขาภูพาน ตอนบนมีทัศนียภาพที่สวยงามของทะเลสาบเหนือเขื่อนอุบลรัตน์ เรียงตัวตามแนวทิศตะวันออกเฉียงเหนือ - ตะวันตกเฉียงใต้ บริเวณทิศตะวันตกเฉียงใต้ของเทือกเขาเป็นแอ่งที่ราบต่ำลุ่มน้ำพอง ซึ่งเป็นหุบเขาขนาดใหญ่ เมื่อมีการสร้างเขื่อนอุบลรัตน์ พื้นที่ดังกล่าวนี้กลายเป็นทะเลสาบ ซึ่งเป็นพื้นที่อุทยานแห่งชาติ มีเนื้อที่ประมาณครึ่งหนึ่งของส่วนภูพานคำ สภาพป่าเป็นป่าเต็งรังและป่าเบญจพรรณ ซึ่งขึ้นอยู่ในพื้นดินปนหิน นักท่องเที่ยวมักจะพักผ่อนโดยเต็นท์ หรือที่บ้านพักของอุทยานฯ หรือที่ศาลาพักผ่อนของกรมประชาสัมพันธ์ บริเวณทะเลสาบท้ายเขื่อนอุบลรัตน์ ภูพานคำนี้เป็นแหล่งเพาะพันธุ์ปลาและเป็นแหล่งตกปลาที่มีชื่อเสียงของจังหวัดด้วย

## ๘.๔ คุณภาพของทรัพยากรธรรมชาติ

ด้วยเทศบาลตำบลบ้านค้อ มีเทือกเขาสูงเป็นแนวยาวอยู่ด้านทิศตะวันออกของตำบล เรียกว่า “ภูพานคำ” ซึ่งเป็นเขตอุทยานแห่งชาติภูเก้า - ภูพานคำ ลาดต่ำลงมาทางทิศตะวันตกจนถึงลำห้วยโซมเป็นเขตแบ่งตำบล และทิศใต้เป็นที่ราบลุ่มเขื่อนอุบลรัตน์ มีปริมาณน้ำขึ้นลงตามฤดูกาล ในฤดูแล้งสามารถปลูกพืชฤดูแล้งในพื้นที่เขื่อนได้ ประกอบกับในพื้นที่เขตการปกครองไม่มีโรงงานอุตสาหกรรมจึงทำให้ทรัพยากรธรรมชาติ ไม่ว่าจะเป็น ดิน น้ำ ต้นไม้ อากาศ สะอาดปราศจากมลพิษไม่ว่าจะเป็นทางอากาศ หรือทางเสียง ทำให้ตำบลบ้านค้อเป็นเมืองที่น่าอยู่สมดังวิสัยทัศน์ ที่ว่า “ดินแดนแห่งความสุข”

## ส่วนที่ ๒

### ยุทธศาสตร์การพัฒนาของเทศบาลตำบลบ้านค้อ

#### ❖ ๑. ยุทธศาสตร์การพัฒนาของเทศบาลตำบลบ้านค้อ (พ.ศ.๒๕๖๖-๒๕๗๐) มีรายละเอียด ดังนี้

##### ๑.๑ วิสัยทัศน์

“ ดินแดนแห่งความสุข ”

##### พันธกิจ

๑. ส่งเสริมและพัฒนาคนให้มีศักยภาพและคุณภาพชีวิตที่ดี
๒. พัฒนาโครงสร้างพื้นฐานและสาธารณูปโภคให้มีความสะดวก เหมาะสมสนองต่อความต้องการของประชาชน
๓. สร้างความมั่นคงทางเศรษฐกิจทั้งด้านการเกษตร การค้า การลงทุน การท่องเที่ยวและบริการ
๔. ส่งเสริมการอนุรักษ์และฟื้นฟูทรัพยากรธรรมชาติและสิ่งแวดล้อม อย่างมีส่วนร่วม
๕. เสริมสร้างความสงบสุขและพัฒนาระบบการบริหารจัดการที่ดี

##### ๑.๒ ยุทธศาสตร์การพัฒนา

๑. ยุทธศาสตร์การพัฒนาคนและสังคมให้มีคุณภาพชีวิตที่ดี
๒. ยุทธศาสตร์การส่งเสริมและพัฒนาสินค้า การเกษตร การค้า การลงทุน
๓. ยุทธศาสตร์การพัฒนาเศรษฐกิจการท่องเที่ยวและบริการ
๔. ยุทธศาสตร์การบริหารจัดการทรัพยากรธรรมชาติและสิ่งแวดล้อมอย่างยั่งยืน
๕. ยุทธศาสตร์การสร้าง ความสงบสุขและความมั่นคง

#### กรอบยุทธศาสตร์และแนวทางการพัฒนาของเทศบาลตำบลบ้านค้อ ๑๙ แนวทาง

##### ๑. ยุทธศาสตร์การพัฒนาคนและสังคมให้มีคุณภาพชีวิตที่ดี

๑. การเสริมสร้างความเข้มแข็งของสถาบันครอบครัวและสงเคราะห์ พัฒนาคุณภาพชีวิตเด็ก เยาวชน สตรี คนชรา คนพิการ และผู้ด้อยโอกาส
๒. การสร้างโอกาสทางการศึกษา ส่งเสริมการบริการสาธารณสุข การป้องกันและระงับโรคติดต่อในพื้นที่
๓. การส่งเสริมและสนับสนุนกีฬาและนันทนาการ
๔. การส่งเสริมคุณธรรมจริยธรรม ทำนุบำรุงศาสนา ศิลปวัฒนธรรม จารีตประเพณี และภูมิปัญญาท้องถิ่น
๕. การส่งเสริมและพัฒนาศักยภาพกลุ่มอาชีพ คริวเรือน และชุมชนในการประกอบสัมมาชีพตามแนวปรัชญาเศรษฐกิจพอเพียง
๖. การพัฒนาระบบโครงสร้างพื้นฐานและสิ่งอำนวยความสะดวก

##### ๒. ยุทธศาสตร์การส่งเสริมและพัฒนาสินค้า การเกษตร การค้า การลงทุน

๗. การส่งเสริมและพัฒนาเพื่อเพิ่มมูลค่าสินค้า บรรจุผลิตภัณฑ์ ให้ได้คุณภาพและมาตรฐาน
๘. การยกระดับผู้ผลิต ผู้ประกอบการด้วยองค์ความรู้ นวัตกรรม และส่งเสริมการตลาด
๙. การส่งเสริมและพัฒนาการเกษตร เกษตรอินทรีย์
๑๐. การพัฒนาปรับปรุงแหล่งน้ำเพื่อการอุปโภค-บริโภคและน้ำเพื่อการเกษตร ให้มีประสิทธิภาพ



๑๑. การบริหารจัดการน้ำอย่างมีประสิทธิภาพ  
๑๒. การส่งเสริมการใช้พลังงานทดแทนเพื่อลดต้นทุนทางการเกษตร การค้า การลงทุน

### ๓. ยุทธศาสตร์การพัฒนาเศรษฐกิจการท่องเที่ยวและการบริการ

๑๓. การพัฒนาแหล่งท่องเที่ยวและยกระดับมาตรฐานการบริหารจัดการการท่องเที่ยวและบริการให้ได้มาตรฐาน  
๑๔. การพัฒนาโครงสร้างพื้นฐานเพื่อการท่องเที่ยว  
๑๕. การสร้างและพัฒนาผลิตภัณฑ์ การบริการ ด้านการท่องเที่ยวที่สอดคล้องกับอัตลักษณ์ของพื้นที่  
๑๖. การส่งเสริมและประชาสัมพันธ์การตลาดด้านการท่องเที่ยว

### ๔. ยุทธศาสตร์การบริหารจัดการทรัพยากรธรรมชาติและสิ่งแวดล้อมอย่างยั่งยืน

๑๗. การอนุรักษ์และฟื้นฟูพื้นที่ป่าไม้ แหล่งน้ำ  
๑๘. การบริหารจัดการขยะและน้ำเสียอย่างมีประสิทธิภาพ  
๑๙. ส่งเสริมการอนุรักษ์และฟื้นฟูทรัพยากรธรรมชาติและสิ่งแวดล้อม อย่างมีส่วนร่วม  
๒๐. การสร้างจิตสำนึกในการบริหารจัดการทรัพยากรธรรมชาติและสิ่งแวดล้อม

### ๕. ยุทธศาสตร์การสร้างความสุขและความมั่นคง

๒๑. การเสริมสร้างความมั่นคงและความสงบเรียบร้อย ความปลอดภัยในชีวิตและทรัพย์สิน  
๒๒. การรณรงค์ ป้องกันและแก้ไข ปัญหายาเสพติด และการลดอุบัติเหตุบนท้องถนน  
๒๓. การส่งเสริมระบอบประชาธิปไตยและปกป้องสถาบัน  
๒๔. การส่งเสริมการจัดงานพิธีและรัฐพิธีต่างๆ  
๒๕. การจัดทำแผนพัฒนาท้องถิ่น แผนชุมชน และส่งเสริมสนับสนุนการดำเนินงานขององค์กรชุมชนทุกระดับ  
๒๖. การปลูกจิตสำนึกให้ประชาชนมีความสามัคคี ประองตอง สมานฉันท์ และสนับสนุนการมีส่วนร่วมจากทุกภาคส่วนในการพัฒนาท้องถิ่น  
๒๗. พัฒนาเพิ่มประสิทธิภาพ การเมือง และการบริหารจัดการองค์กร

### ๑.๓ เป้าประสงค์

ตำบลบ้านคือ มุ่งหวังเป็นอย่างยิ่งที่จะพัฒนาท้องถิ่นให้เจริญก้าวหน้า ซึ่งจะส่งผลให้ประชาชนมีความเป็นอยู่ที่ดีและสะดวกสบายมากขึ้น จึงได้กำหนดเป้าประสงค์เพื่อให้สามารถดำเนินการจัดกิจกรรมต่างๆ บรรลุตามพันธกิจและวิสัยทัศน์ที่กำหนด ดังนี้

ยุทธศาสตร์การพัฒนา	เป้าประสงค์
๑. ยุทธศาสตร์การพัฒนาคนและสังคมให้มีคุณภาพชีวิตที่ดี	๑.๑ เพื่อพัฒนาคุณภาพชีวิต การจัดการด้านสวัสดิการสังคม การศึกษา กีฬา นันทนาการ ประเพณี วัฒนธรรม และสาธารณสุข ที่มีประสิทธิภาพ ประชาชนมีความปลอดภัยในชีวิตและทรัพย์สิน ๑.๒ เพื่อให้คนเป็นศูนย์กลางของการเรียนรู้ เป็นคนดีมีคุณภาพ มีศักยภาพ มีความสามารถในการแข่งขัน และมีคุณธรรมจริยธรรม ๑.๓ เพื่อพัฒนากลุ่มอาชีพ ผู้ใช้แรงงาน ผู้ด้อยโอกาส ผู้พิการ ให้มีรายได้และยั่งยืน ๑.๔ เพื่อพัฒนาโครงสร้างพื้นฐานและสิ่งอำนวยความสะดวก

ยุทธศาสตร์การพัฒนา	เป้าประสงค์
๒. ยุทธศาสตร์การส่งเสริมและพัฒนาสินค้าการเกษตร การค้า การลงทุน และอุตสาหกรรม	๒.๑ เพื่อพัฒนาและเพิ่มมูลค่าสินค้า ผลิตภัณฑ์ชุมชน สินค้าทางการเกษตร พัฒนาและยกระดับผู้ผลิต ผู้ประกอบการด้วยองค์ความรู้ นวัตกรรม และส่งเสริมการตลาด ๒.๒ เพื่อพัฒนาการเกษตรสู่เกษตรอินทรีย์อย่างเป็นระบบและยั่งยืน ๒.๓ เพื่อพัฒนาการบริหารจัดการน้ำอย่างมีประสิทธิภาพ ๒.๔ เพื่อส่งเสริมการใช้พลังงานทดแทนเพื่อลดต้นทุนการผลิตภาคการเกษตร การค้า และอุตสาหกรรม
๓. ยุทธศาสตร์การพัฒนาเศรษฐกิจการท่องเที่ยวและบริการ	๑.๑ เพื่อพัฒนาแหล่งท่องเที่ยว โครงสร้างพื้นฐานและยกระดับการบริหารจัดการการท่องเที่ยวและการบริการให้ได้มาตรฐาน ๑.๒ เพื่อส่งเสริมและพัฒนาผลิตภัณฑ์และบริการด้านการท่องเที่ยว ๑.๓ เพื่อส่งเสริมประเพณีวัฒนธรรมภูมิปัญญาท้องถิ่น ๑.๔ ส่งเสริมการประชาสัมพันธ์การตลาดด้านการท่องเที่ยว
๔. ยุทธศาสตร์การบริหารจัดการทรัพยากร ธรรมชาติและสิ่งแวดล้อมอย่างยั่งยืน	๑.๑ เพื่อให้ทรัพยากรธรรมชาติและสิ่งแวดล้อมได้รับการดูแลรักษา สร้างจิตสำนึกให้เด็ก เยาวชน และประชาชนมีส่วนร่วมในการอนุรักษ์และฟื้นฟู ๑.๒ เพื่อบริหารจัดการขยะและน้ำเสียอย่างมีประสิทธิภาพ
๕. ยุทธศาสตร์การสร้างความสุขและความมั่นคง	๕.๑ เพื่อเสริมสร้างความมั่นคงและความสงบเรียบร้อย ความปลอดภัยในชีวิตและทรัพย์สิน รมรงค์ ป้องกัน แก้ปัญหาเสพติด และ อุบัติเหตุบนท้องถนน ๕.๒ เพื่อเพิ่มประสิทธิภาพการบริหารงานของเทศบาลตำบลบ้านค้อ ประชาชนมีความพึงพอใจในคุณภาพการให้บริการของหน่วยงานของรัฐ ๕.๓ เพื่อส่งเสริมกระบวนการมีส่วนร่วมและความร่วมมือทุกภาคส่วนในการพัฒนาท้องถิ่น

## ๑.๔ ตัวชี้วัด

ยุทธศาสตร์การพัฒนา	ตัวชี้วัด
๑. ยุทธศาสตร์การพัฒนาคนและสังคมให้มีคุณภาพชีวิตที่ดี	๑.๑ ร้อยละของคุณภาพชีวิตของประชาชนดีขึ้น ๑.๒ ประชากรผู้พิการ/ด้อยโอกาสได้รับการดูแลช่วยเหลือจากภาครัฐมากขึ้น ๑.๓ จำนวนโครงการ/กิจกรรมเพื่อส่งเสริมและพัฒนา ด้านการศึกษา สาธารณสุข สวัสดิการสังคม ๑.๔ จำนวนโครงการ/กิจกรรมเพื่อส่งเสริมด้านคุณธรรม จริยธรรม ศาสนา และวัฒนธรรม ๑.๕ จำนวนโครงการ/กิจกรรมในการส่งเสริมอาชีพ ๑.๖ ประชาชนมีถนนที่ได้มาตรฐานในการสัญจร ๑.๗ ร้อยละของประชาชนเดินทางสะดวก

ยุทธศาสตร์การพัฒนา	ตัวชี้วัด
๒. ยุทธศาสตร์การส่งเสริมและพัฒนาสินค้า การเกษตร การค้า การลงทุน และอุตสาหกรรม	๒.๑ มูลค่าของสินค้า การเกษตร การค้า การลงทุนที่เพิ่มขึ้น ๒.๒ พื้นที่การทำเกษตรอินทรีย์เพิ่มมากขึ้น ๒.๓ จำนวนแหล่งน้ำที่ได้รับการพัฒนา/จำนวนถนนที่ได้รับการพัฒนาปรับปรุงให้ดีขึ้น ๒.๔ ต้นทุนการผลิตที่ลดลงจากการนำพลังงานทดแทนมาใช้ในภาคการเกษตร การค้า และอุตสาหกรรม
๓. ยุทธศาสตร์การพัฒนาเศรษฐกิจการท่องเที่ยวและบริการ	๓.๑ จำนวนผู้มาใช้บริการสินค้าและนักท่องเที่ยวเพิ่มมากขึ้น ๓.๒ ประชาชนมีรายได้จากการท่องเที่ยวเพิ่มขึ้น ๓.๓ ประชาชนได้รับการอบรมและพัฒนาการใช้ภูมิปัญญาท้องถิ่นและเรียนรู้แนวทางเศรษฐกิจพอเพียง
๔. ยุทธศาสตร์การบริหารจัดการทรัพยากรธรรมชาติและสิ่งแวดล้อมอย่างยั่งยืน	๔.๑ จำนวนโครงการ/กิจกรรมในสร้างจิตสำนึกความตระหนักในการอนุรักษ์ฟื้นฟูทรัพยากรธรรมชาติ ๔.๒ พื้นที่ป่าไม้เพิ่มขึ้น ๔.๓ ปริมาณขยะ(ต่อปี) ลดลง
๕. ยุทธศาสตร์การสร้างความสุขและความมั่นคง	๕.๑ ร้อยละของอุบัติเหตุและปัญหาอาเสพติดลดลง ๕.๒ ร้อยละความพึงพอใจของประชาชนต่อการทำงานของบุคลากร การดำเนินงานในการพัฒนาท้องถิ่น ๕.๓ จำนวนโครงการ/กิจกรรมที่ส่งเสริมการพัฒนาตนเอง ภาครัฐ และภาคประชาชน ๕.๔ จำนวนโครงการ/กิจกรรมเพื่อส่งเสริมด้านการมีส่วนร่วมจากทุกภาคส่วน

### ๑.๕ ค่าเป้าหมาย

ยุทธศาสตร์การพัฒนา	ค่าเป้าหมาย
๑. ยุทธศาสตร์การพัฒนาคนและสังคมให้มีคุณภาพชีวิตที่ดี	๑.๑ พัฒนาสังคมและส่งเสริมคุณภาพชีวิตให้กับประชาชน ผู้สูงอายุ ผู้พิการ ผู้ป่วยเอดส์ ผู้ยากไร้ และผู้ด้อยโอกาส ๑.๒ พัฒนาระบบการศึกษา สนับสนุนการบริการสาธารณสุขของหมู่บ้าน การป้องกันและระงับโรคติดต่อ ควบคุมป้องกันโรคระบาดในพื้นที่ ๑.๓ ส่งเสริมให้ประชาชนมีคุณธรรม จริยธรรม และสนับสนุนงานศาสนา วัฒนธรรม และนันทนาการ ๑.๔ พัฒนาด้านโครงสร้างพื้นฐาน โดยมุ่งสร้างและบูรณะ ถนน แหล่งน้ำ และสาธารณสุขปโภคสาธารณสุขการ เพื่อความเป็นอยู่ที่ดีของประชาชน

ยุทธศาสตร์การพัฒนา	ค่าเป้าหมาย
๒. ยุทธศาสตร์การส่งเสริมและพัฒนาสินค้า การเกษตร การค้า การลงทุน และอุตสาหกรรม	ส่งเสริมและพัฒนาเพื่อเพิ่มมูลค่าสินค้าการเกษตร การค้า การลงทุน และอุตสาหกรรม
๓. ยุทธศาสตร์การพัฒนาเศรษฐกิจการท่องเที่ยวและบริการ	ส่งเสริม สนับสนุน พัฒนาแหล่งท่องเที่ยวและบริการเพื่อเพิ่มรายได้ให้กับประชาชน
๔. ยุทธศาสตร์การบริหารจัดการทรัพยากรธรรมชาติและสิ่งแวดล้อมอย่างยั่งยืน	การอนุรักษ์ ป่าพุทธรักษาธรรมชาติตลอดจนสร้างจิตสำนึกรักษ์สิ่งแวดล้อม เช่น ปลูกต้นไม้ อนุรักษ์พืชน้ำ แหล่งน้ำ การบริหารจัดการขยะ
๕. ยุทธศาสตร์การสร้างความสุขและความมั่นคง	๕.๑ เพิ่มประสิทธิภาพการป้องกันและบรรเทาสาธารณภัยและลดอุบัติเหตุบนท้องถนน ประชาชนมีความปลอดภัยทั้งชีวิตและทรัพย์สิน ให้ความรู้และปลูกจิตสำนึกให้ประชาชนมีความสามัคคี ประองดองสมานฉันท์ เพื่อความมั่นคงของชาติ ๕.๒ พัฒนาขีดความสามารถในการปฏิบัติงานและให้บริการประชาชน และพัฒนาอุปกรณ์ เครื่องมือ เครื่องใช้ และสถานที่ในการปฏิบัติงาน เพื่อมุ่งสร้างประสิทธิภาพการบริหารจัดการองค์กรให้พร้อมบริการประชาชน และสนับสนุนการมีส่วนร่วมจากทุกภาคส่วน

### ๑.๖ กลยุทธ์

เพื่อให้บรรลุวิสัยทัศน์ของตำบลบ้านคือจำเป็นอย่างยิ่งที่จะต้องให้ความสำคัญกับการวางบทบาทการพัฒนาตำบล บ้านคือในอนาคตอย่างเหมาะสมสอดคล้องกับปัญหาความต้องการของประชาชน รวมทั้งสอดคล้องกับศักยภาพและบทบาทหน้าที่ของเทศบาลตำบลบ้านคือเพื่อให้ประชาชนได้รับประโยชน์สูงสุด ดังนั้น จึงได้กำหนดกลยุทธ์ ดังนี้

#### ๑. ยุทธศาสตร์การพัฒนาคนและสังคมให้มีคุณภาพชีวิตที่ดี

๑. การเสริมสร้างความเข้มแข็งของสถาบันครอบครัวและสงเคราะห์ พัฒนาคุณภาพชีวิตเด็ก เยาวชน สตรี คนชรา คนพิการ และผู้ด้อยโอกาส
๒. การสร้างโอกาสทางการศึกษา ส่งเสริมการบริการสาธารณสุข การป้องกันและระงับโรคติดต่อในพื้นที่
๓. การส่งเสริมและสนับสนุนกีฬาและนันทนาการ
๔. การส่งเสริมคุณธรรมจริยธรรม ทำนุบำรุงศาสนา ศิลปวัฒนธรรม จารีตประเพณี และภูมิปัญญาท้องถิ่น
๕. การส่งเสริมและพัฒนาศักยภาพกลุ่มอาชีพ คริวเรือน และชุมชนในการประกอบสัมมาชีพตามแนวปรัชญาเศรษฐกิจพอเพียง
๖. การพัฒนาระบบโครงสร้างพื้นฐานและสิ่งอำนวยความสะดวก

#### ๒. ยุทธศาสตร์การส่งเสริมและพัฒนาสินค้า การเกษตร การค้า การลงทุน

๗. การส่งเสริมและพัฒนาเพื่อเพิ่มมูลค่าสินค้า บรรจุผลิตภัณฑ์ ให้ได้คุณภาพและมาตรฐาน
๘. การยกระดับผู้ผลิต ผู้ประกอบการด้วยองค์ความรู้ นวัตกรรม และส่งเสริมการตลาด
๙. การส่งเสริมและพัฒนาการเกษตร เกษตรอินทรีย์
๑๐. การพัฒนาปรับปรุงแหล่งน้ำเพื่อการอุปโภค-บริโภคและน้ำเพื่อการเกษตร ให้มีประสิทธิภาพ
๑๑. การบริหารจัดการน้ำอย่างมีประสิทธิภาพ
๑๒. การส่งเสริมการใช้พลังงานทดแทนเพื่อลดต้นทุนทางการเกษตร การค้า การลงทุน

### ๓. ยุทธศาสตร์การพัฒนาเศรษฐกิจการท่องเที่ยวและการบริการ

๑๓. การพัฒนาแหล่งท่องเที่ยวและยกระดับมาตรฐานการบริหารจัดการการท่องเที่ยวและบริการให้ได้มาตรฐาน
๑๔. การพัฒนาโครงสร้างพื้นฐานเพื่อการท่องเที่ยว
๑๕. การสร้างและพัฒนาผลิตภัณฑ์ การบริการ ด้านการท่องเที่ยวที่สอดคล้องกับอัตลักษณ์ของพื้นที่
๑๖. การส่งเสริมและประชาสัมพันธ์การตลาดด้านการท่องเที่ยว

### ๔. ยุทธศาสตร์การพัฒนาเศรษฐกิจการท่องเที่ยวและการบริการ

๑๗. การอนุรักษ์และฟื้นฟูพื้นที่ป่าไม้ แหล่งน้ำ
๑๘. การบริหารจัดการขยะและน้ำเสียอย่างมีประสิทธิภาพ
๑๙. ส่งเสริมการอนุรักษ์และฟื้นฟูทรัพยากรธรรมชาติและสิ่งแวดล้อม อย่างมีส่วนร่วม
๒๐. การสร้างจิตสำนึกในการบริหารจัดการทรัพยากรธรรมชาติและสิ่งแวดล้อม

### ๕. ยุทธศาสตร์การพัฒนาเศรษฐกิจการท่องเที่ยวและการบริการ

๒๑. การเสริมสร้างความมั่นคงและความสงบเรียบร้อย ความปลอดภัยในชีวิตและทรัพย์สิน
๒๒. การรณรงค์ ป้องกันและแก้ไข ปัญหายาเสพติด และการลดอุบัติเหตุบนท้องถนน
๒๓. การส่งเสริมระบอบประชาธิปไตยและปกป้องสถาบัน
๒๔. การส่งเสริมการจัดงานพิธีและรัฐพิธีต่างๆ
๒๕. การจัดทำแผนพัฒนาท้องถิ่น แผนชุมชน และส่งเสริมสนับสนุนการดำเนินงานขององค์กรชุมชนทุกระดับ
๒๖. การปลูกจิตสำนึกให้ประชาชนมีความสามัคคี ประองดอง สมานฉันท์ และสนับสนุนการมีส่วนร่วมจากทุกภาคส่วนในการพัฒนาท้องถิ่น
๒๗. พัฒนาเพิ่มประสิทธิภาพ การเมือง และการบริหารจัดการองค์กร

#### ๑.๗ จุดยืนทางยุทธศาสตร์ (Positioning)

เทศบาลตำบลบ้านค้อ ให้ความสำคัญต่อการแก้ปัญหาความเดือดร้อน และการพัฒนาคุณภาพชีวิตความเป็นอยู่ของประชาชนในพื้นที่ในด้านต่างๆ โดยเฉพาะการปรับปรุง พื้นฟู พัฒนาการจัดบริการสาธารณะ หรือโครงสร้างพื้นฐาน ซึ่งถือเป็นภารกิจหลักขององค์กรปกครองส่วนท้องถิ่นตลอดจนการพัฒนาด้านการศึกษา อันเป็นรากฐานสำคัญต่อการพัฒนาคน พัฒนาประเทศ ให้มีคุณภาพ การพัฒนาที่ยั่งยืนควบคู่กับการพัฒนา ด้านสังคม เศรษฐกิจ สภาพแวดล้อมต่างๆ ที่เกี่ยวข้องโดยตรงกับชีวิตความเป็นอยู่ของประชาชน โดยยึดหลักการมีส่วนร่วม ความสอดคล้องกับนโยบายรัฐบาล และแผนพัฒนาระดับต่างๆ รวมถึง การพิจารณา วิเคราะห์สภาพปัญหา ความต้องการของประชาชน และความพึงพอใจของประชาชนที่มีต่อการพัฒนา เทศบาลตำบลบ้านค้อ จึงได้กำหนดจุดยืนทางยุทธศาสตร์การพัฒนาในช่วงระหว่าง ปี พ.ศ. ๒๕๖๖ - ๒๕๗๐ ภายใต้วิสัยทัศน์ “ดินแดนแห่งความสุข” ไว้ ๕ ยุทธศาสตร์ ดังนี้

๑. ยุทธศาสตร์การพัฒนาคนและสังคมให้มีคุณภาพชีวิตที่ดี
๒. ยุทธศาสตร์การส่งเสริมและพัฒนาสินค้า การเกษตร การค้า การลงทุน
๓. ยุทธศาสตร์การพัฒนาเศรษฐกิจการท่องเที่ยวและการบริการ
๔. ยุทธศาสตร์การบริหารจัดการทรัพยากรธรรมชาติและสิ่งแวดล้อมอย่างยั่งยืน
๕. ยุทธศาสตร์การสร้างความสุขและความมั่นคง

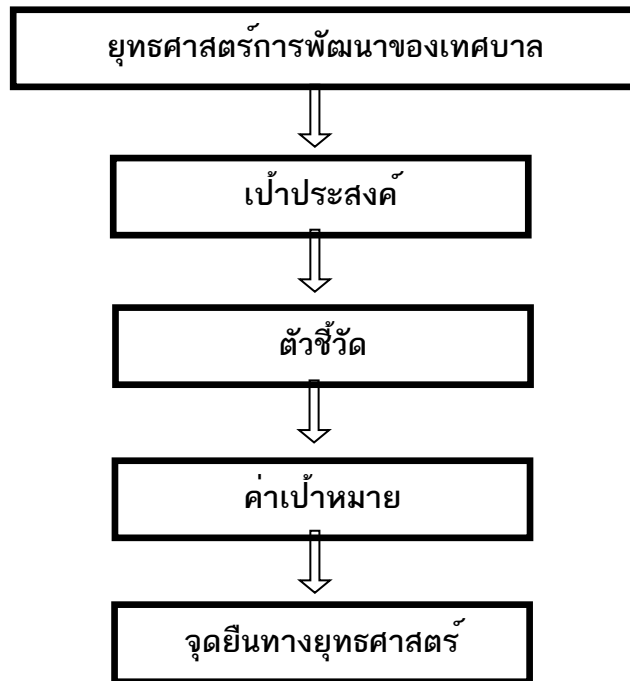
โดยจะยึดหลักธรรมาภิบาลในการบริหารจัดการบ้านเมืองที่ดี จะเกิดทุนไว้ซึ่งสถาบันชาติ ศาสนา และพระมหากษัตริย์ และจะทำงานประสานกับทุกภาคส่วนเพื่อร่วมกันพัฒนาเทศบาลตำบลบ้านค้อให้เป็นดินแดนแห่งความสุข ตามหลักปรัชญาเศรษฐกิจพอเพียง



### ๑.๘ ความเชื่อมโยงของยุทธศาสตร์ในภาพรวม

ในภาพรวมแล้วยุทธศาสตร์การพัฒนาของเทศบาลตำบลบ้านค้อ มุ่งพัฒนา ๕ ด้าน ได้แก่ ยุทธศาสตร์การพัฒนาคนและสังคมให้มีคุณภาพชีวิตที่ดี ยุทธศาสตร์การส่งเสริมและพัฒนาสินค้า การเกษตร การค้า การลงทุน ยุทธศาสตร์การพัฒนาเศรษฐกิจการท่องเที่ยวและบริการ ยุทธศาสตร์การบริหารจัดการทรัพยากรธรรมชาติและสิ่งแวดล้อมอย่างยั่งยืน ยุทธศาสตร์การสร้างความสุขและความมั่นคง

การจัดทำแผนพัฒนาท้องถิ่นของเทศบาลมีความเชื่อมโยงของยุทธศาสตร์ในภาพรวม ดังนี้



## ❖ ๒. การวิเคราะห์เพื่อพัฒนาท้องถิ่น

### ๒.๑ การวิเคราะห์กรอบการจัดทำยุทธศาสตร์ขององค์กรปกครองส่วนท้องถิ่น

เทศบาลตำบลบ้านค้อ ได้จัดให้มีการประชาคมเพื่อรวบรวมความคิดเห็นในการพัฒนาท้องถิ่น และได้นำข้อมูลต่างๆ ซึ่งผ่านการแสดงความคิดเห็นจากประชาชน มาวิเคราะห์และสรุปปัญหาความต้องการของประชาชนได้ดังนี้

ปัญหา	สภาพปัญหา/สาเหตุ
๑. ด้านการศึกษา	๑. ขาดสื่อวัสดุอุปกรณ์การเรียนการสอน ครูภัณฑ์ การศึกษาที่มีคุณภาพ ๒. ปัญหาความไม่เป็นเอกภาพ การจัดการศึกษาบนพื้นฐานของความไม่พร้อมด้านบุคลากรและอาคารสถานที่ ๓. การจำกัดด้านงบประมาณในการบริหารจัดการ
๒. ด้านเศรษฐกิจ	๑. ปัญหาความยากจน ๒. กลุ่มอาชีพต่างๆไม่ได้รับการสนับสนุนอย่างต่อเนื่องและจริงจัง ๓. นโยบายภาครัฐที่ไม่สอดคล้องกับการพัฒนาของตำบล ๔. ต้นทุนการผลิตสูง แต่ผลผลิตทางการเกษตรราคาต่ำ ทำให้รายได้ไม่เพียงพอกับรายจ่าย ๕. ขาดเครื่องมือที่ทันสมัยในการประกอบอาชีพ ๖. ขาดความรู้ในการพัฒนาอาชีพ ๗. ปัญหาภัยธรรมชาติ เช่น ภัยแล้ง วัตภัย
๓. ด้านสังคม	๑. ปัญหายาเสพติดในพื้นที่ ๒. ปัญหาครอบครัวและสังคม เช่น ครอบครัวขาดความอบอุ่น ความรุนแรงในครอบครัวและสังคม ๓. ปัญหาการแต่งงานก่อนวัยอันควร ๔. ปัญหาการเคลื่อนย้ายของแรงงานในการประกอบอาชีพ ๑. ปัญหาผู้ป่วยโรคเรื้อรัง เช่น โรคเบาหวาน,โรคความดันโลหิตสูง ฯลฯ ๒. ปัญหาโรคติดต่อ เช่น โรคเอดส์,โรคไข้เลือดออก ฯลฯ ๓. ปัญหาสุขภาพจากการใช้สารเคมีทางการเกษตร ๕. ปัญหาการใช้ยาที่มีสารสเตลอย ๖. ปัญหาพฤติกรรมกรรมการบริโภคของประชาชน
๔. ด้านสาธารณสุข	๑. ปัญหาผู้ป่วยโรคเรื้อรัง เช่น โรคเบาหวาน,โรคความดันโลหิตสูง ฯลฯ ๒. ปัญหาโรคติดต่อ เช่น โรคเอดส์,โรคไข้เลือดออก ฯลฯ ๓. ปัญหาสุขภาพจากการใช้สารเคมีทางการเกษตร ๕. ปัญหาการใช้ยาที่มีสารสเตลอย ๖. ปัญหาพฤติกรรมกรรมการบริโภคของประชาชน ๗. ปัญหาการดูแลผู้ป่วยระยะยาว (LTC)
๕. ด้านทรัพยากรธรรมชาติและสิ่งแวดล้อม	๑. ปัญหาการขาดแคลนน้ำอุปโภค-บริโภค ๒. ปัญหาการรุกรานที่สาธารณประโยชน์ ๓. ปัญหาการเผาทำลายป่า ๔. ปัญหาเรื่องการบริหารจัดการขยะ ๕. ประชาชนขาดจิตสำนึกในการอนุรักษ์สิ่งแวดล้อม

## ๒.๑ การวิเคราะห์กรอบการจัดทำยุทธศาสตร์ขององค์กรปกครองส่วนท้องถิ่น (ต่อ)

ปัญหา	สภาพปัญหา/สาเหตุ
๖. ด้านบริหารจัดการที่ดี	๑. การให้บริการประชาชนยังไม่ทั่วถึง ขาดการให้บริการเชิงรุก ๒. ประชาชนไม่ให้ความสำคัญต่อการมีส่วนร่วมในการพัฒนาท้องถิ่น ๓. ปัญหาด้านงบประมาณที่มีอยู่อย่างจำกัด
๗. ด้านการบริการสาธารณะ	๑. ถนนไม่ได้มาตรฐาน เนื่องจากเป็นถนนลูกรังและแคบไม่มีไหล่ทาง ๒. ถนนชำรุดเสียหาย เป็นหลุมเป็นบ่อ ทำให้เกิดอุบัติเหตุบ่อยครั้ง ๓. ไฟฟ้าสาธารณะภายในหมู่บ้านและเพื่อการเกษตรไม่เพียงพอ ๕. น้ำสำหรับการอุปโภค-บริโภคยังไม่เพียงพอ ๖. ปัญหาด้านงบประมาณที่มีอยู่อย่างจำกัด

## ๒.๒ การประเมินสถานการณ์สภาพแวดล้อมภายนอกที่เกี่ยวข้อง

การวิเคราะห์ศักยภาพเพื่อประเมินสถานการณ์การพัฒนาในปัจจุบันและโอกาสการพัฒนาในอนาคตของเทศบาลตำบลบ้านค้อด้วยเทคนิค SWOT Analysis(จุดแข็ง จุดอ่อน โอกาส และอุปสรรค)

### ๑. ด้านการศึกษา ศาสนา และวัฒนธรรม

จุดแข็ง (Strengths)	จุดอ่อน (Weakness)
๑. เป็นภารกิจ/อำนาจหน้าที่ตามกฎหมายของอปท. ๒. องค์กรมีความพร้อมในการดำเนินงานด้านการศึกษา ศาสนา และวัฒนธรรม ๓. ผู้บริหารให้ความสำคัญในการพัฒนาคุณภาพการศึกษาให้ได้มาตรฐาน	๑. การบูรณาการร่วมกันระหว่างสถานศึกษากับชุมชนและท้องถิ่นขาดความต่อเนื่อง ๒. ภารกิจมีหลายกิจกรรม หลายด้าน แต่ขาดงบประมาณ ๓. ขาดบุคลากรที่มีความรู้ ความสามารถเฉพาะด้าน

โอกาส (Opportunity)	อุปสรรค (Threats)
๑. แผนพัฒนาเศรษฐกิจแห่งชาติ ฉบับที่ ๑๒ ให้ความสำคัญ ๒. ตามรัฐธรรมนูญกำหนดให้เรียนฟรี ๑๒ ปี	๑. โรงเรียนยังขาดสื่อเทคโนโลยีสารสนเทศ สื่อการสอน และวัสดุทางการศึกษาที่มีประสิทธิภาพ ๒. ขาดความต่อเนื่องในการส่งเสริมการสืบทอดวัฒนธรรมประเพณีท้องถิ่น ๓. สภาพเศรษฐกิจปัจจุบันส่งผลต่อการศึกษาของเยาวชน

## ๒. ด้านเศรษฐกิจ

จุดแข็ง (Strengths)	จุดอ่อน (Weakness)
๑. ผู้บริหารท้องถิ่นให้ความสำคัญ	๑. ขาดบุคลากรที่มีความรู้ความสามารถในการบริหารงานด้านเศรษฐกิจ และการพัฒนาอาชีพด้านต่างๆ

โอกาส (Opportunity)	อุปสรรค (Threats)
๑. เป็นนโยบายที่รัฐบาลให้ความสำคัญ ๒. การเกษตรเป็นสาขาการผลิตที่สำคัญของจังหวัด ๓. การคมนาคมขนส่งสะดวก	๑. เทคโนโลยีสมัยใหม่ราคาแพง ๒. ค่าครองชีพสูง ๓. ราคาผลิตรายการเกษตรตกต่ำ แต่ต้นทุนการผลิตสูง ๔. การใช้สารเคมีในการเกษตร ๕. ขาดการรวมกลุ่มของเกษตรกร การมีส่วนร่วมของชุมชนเป็นลักษณะต่างคนต่างทำ

## ๓. ด้านสังคม และ สาธารณสุข

จุดแข็ง (Strengths)	จุดอ่อน (Weakness)
๑. ผู้บริหารท้องถิ่นให้ความสำคัญ ๒. เป็นภารกิจ/อำนาจหน้าที่ตามกฎหมายของอปท.	- ระเบียบ กฎหมายไม่ชัดเจนในการปฏิบัติในบางภารกิจ - ขาดบุคลากรที่มีความรู้ความสามารถเฉพาะด้าน - การบริหารจัดการ การจัดสรรงบประมาณที่มีอยู่อย่างจำกัด

โอกาส (Opportunity)	อุปสรรค (Threats)
๑. การกีฬา - รัฐส่งเสริมกีฬาและการออกกำลังกาย ๒. ยาเสพติด - รัฐบาลให้ความสำคัญในการแก้ไขปัญหาเสพติด - มีแหล่งบำบัดฟื้นฟูทุกโรงพยาบาล ๓. สังคมสงเคราะห์ - นโยบายกระจายอำนาจสู่ท้องถิ่น ๔. ความปลอดภัยในชีวิตและทรัพย์สิน - ในตำบลมีสายตรวจและอปพร.คอยดูแลความปลอดภัย ๕. สาธารณสุข - มี รพ.ส่งเสริมสุขภาพประจำตำบล - มีอาสาสมัครสาธารณสุขของหมู่บ้าน - ประชาชนให้ความสำคัญด้านสาธารณสุขมากขึ้น	๑. การกีฬา - ขาดพื้นที่สาธารณะในการเล่นกีฬา - ขาดอุปกรณ์ในการเล่นกีฬา - ขาดผู้มีความรู้ความสามารถเฉพาะด้านในการให้คำแนะนำอย่างถูกวิธี ๒. ยาเสพติด - มีการลักลอบจำหน่าย - ความเข้มแข็งของสถาบันครอบครัว - ความเจริญทางวัตถุ/ค่านิยมในสังคมปัจจุบัน ๓. สังคมสงเคราะห์ - ไม่รู้สิทธิของตัวเองในการขอรับความช่วยเหลือ - จำนวนผู้สูงอายุมีเพิ่มขึ้นในสังคม ๔. ความปลอดภัยในชีวิตและทรัพย์สิน - เจ้าหน้าที่ไม่เพียงพอดูแลไม่ทั่วถึง ๕. สาธารณสุข - โรคติดต่อตามฤดูกาล เช่น ไข้เลือดออก

#### ๔. ด้านทรัพยากรธรรมชาติและสิ่งแวดล้อม

จุดแข็ง (Strengths)	จุดอ่อน (Weakness)
๑. ผู้บริหารท้องถิ่นให้ความสำคัญ ๒. เป็นภารกิจ/อำนาจหน้าที่ตามกฎหมายของอปท.	- ขาดงบประมาณในการบริหารจัดการ - การบูรณาการร่วมกันระหว่างท้องถิ่นกับหน่วยงานราชการและชุมชนยังไม่ต่อเนื่อง

โอกาส (Opportunity)	อุปสรรค (Threats)
๑. เป็นนโยบายที่ยุทธศาสตร์จังหวัดให้ความสำคัญ ๒. เป็นตำบลที่เชื่อมต่อระหว่างจังหวัดหนองบัวลำภูและจังหวัดขอนแก่น	๑. ประชาชนขาดจิตสำนึกในการดูแลรักษาสิ่งแวดล้อม

#### ๕. ด้านบริหารจัดการที่ดี

จุดแข็ง (Strengths)	จุดอ่อน (Weakness)
๑. ผู้บริหารท้องถิ่นให้ความสำคัญ ๒. เป็นภารกิจ/อำนาจหน้าที่ตามกฎหมายของอปท. ๓. มีการรับฟังความคิดเห็นจากทุกภาคส่วน	๑. ระเบียบกฎหมายที่เกี่ยวข้องมีจำนวนมาก และมีการปรับเปลี่ยนบ่อยครั้ง ทำให้การปฏิบัติงานยุ่งยากขึ้น ๒. การบูรณาการร่วมกันระหว่างท้องถิ่นกับหน่วยงานราชการและชุมชนยังไม่ต่อเนื่อง

โอกาส (Opportunity)	อุปสรรค (Threats)
๑. เป็นนโยบายที่ยุทธศาสตร์จังหวัดให้ความสำคัญ ๒. เป็นตำบลที่เชื่อมต่อระหว่างจังหวัดหนองบัวลำภูและจังหวัดขอนแก่น	๑. ประชาชนขาดความเข้าใจในการทำงานของภาครัฐ และยังไม่ให้ความร่วมมือด้านการมีส่วนร่วมในการพัฒนาท้องถิ่นเท่าที่ควร

#### ๖. ด้านการบริการสาธารณะ

จุดแข็ง (Strengths)	จุดอ่อน (Weakness)
๑. ผู้บริหารท้องถิ่นให้ความสำคัญ ๒. เป็นภารกิจ/อำนาจหน้าที่ตามกฎหมายของอปท.	๑. มีงบประมาณในการพัฒนาไม่เพียงพอต่อความต้องการของประชาชน

โอกาส (Opportunity)	อุปสรรค (Threats)
๑. เป็นนโยบายที่ยุทธศาสตร์จังหวัดให้ความสำคัญ	๑. ถนนในตำบลยังไม่ได้รับการพัฒนาให้ได้มาตรฐาน ๒. การบรรทุกน้ำหนักเกินและไม่ปฏิบัติตามกฎหมายจราจร



ผลการดำเนินงานเทศบาลตำบลบ้านค้อ  
รอบ ๖ เดือน (ตุลาคม ๒๕๖๕ - มีนาคม ๒๕๖๖)  
ประจำปีงบประมาณ พ.ศ. ๒๕๖๖

๑. ยุทธศาสตร์การพัฒนาคมนและสังคมให้มีคุณภาพชีวิตที่ดี  
๑.๑ แผนงานบริหารงานทั่วไป

ลำดับ ที่	โครงการ	งบประมาณ ตั้งไว้ (บาท)	งบประมาณ เบิกจ่าย (บาท)	หน่วย งานรับผิดชอบหลัก	ผลการดำเนินงาน				หมายเหตุ
					ดำเนินการ แล้วเสร็จ	ระหว่าง ดำเนินการ	ยังไม่ ดำเนินการ	ยกเลิกการ ดำเนินการ	
๑	โครงการส่งเสริมคุณธรรมจริยธรรม เพื่อป้องกันการทุจริต	๑๕,๐๐๐	-	สำนักปลัด	-	-	✓	-	
๒	โครงการเพิ่มศักยภาพการปฏิบัติงาน ของพนักงานเทศบาล/พนักงานครู เทศบาลและพนักงานจ้าง คณะ ผู้บริหารและสมาชิกสภาเทศบาล	๕,๐๐๐	-	สำนักปลัด	-	-	✓	-	
รวม	๒	๒๐,๐๐๐					๒		

ผลการดำเนินงานเทศบาลตำบลบ้านค้อ  
รอบ ๖ เดือน (ตุลาคม ๒๕๖๕ - มีนาคม ๒๕๖๖)  
ประจำปีงบประมาณ พ.ศ. ๒๕๖๖

๑. ยุทธศาสตร์การพัฒนาคนและสังคมให้มีคุณภาพชีวิตที่ดี

๑.๒ แผนงานการศึกษา

ลำดับ ที่	โครงการ	งบประมาณ ตั้งไว้ (บาท)	งบประมาณ เบิกจ่าย (บาท)	หน่วย งานรับผิดชอบหลัก	ผลการดำเนินงาน				หมายเหตุ
					ดำเนินการ แล้วเสร็จ	ระหว่าง ดำเนินการ	ยังไม่ ดำเนินการ	ยกเลิกการ ดำเนินการ	
๑	โครงการกิจกรรมวันเด็กแห่งชาติ	๑๐,๐๐๐	-	กองการศึกษา	✓	-	-	-	ไม่ใช้งบประมาณ
๒	โครงการฝึกอบรมหลักสูตร การ พัฒนาศักยภาพครูผู้ดูแลเด็ก/ผู้ดูแล เด็กและบุคลากรทางการศึกษา	๑๕,๐๐๐	-	กองการศึกษา	-	-	✓	-	
๓	โครงการศึกษาดูงาน ศูนย์พัฒนาเด็ก เล็ก ต้นแบบ	๑๐,๐๐๐	-	กองการศึกษา	-	-	✓	-	
๔	โครงการส่งเสริมศักยภาพเด็กปฐมวัย ในศูนย์พัฒนาเด็กเล็ก	๒๐,๐๐๐	-	กองการศึกษา	-	-	✓	-	
๕	โครงการสนับสนุนค่าใช้จ่ายการ บริหารสถานศึกษา	๗๙๗,๕๐๐	๓๔๖,๔๑๐	กองการศึกษา	✓	-	-	-	
๖	อุดหนุนโครงการอาหารกลางวัน นักเรียน สพฐ.	๑,๕๗๕,๘๐๐	-	กองการศึกษา	-	✓	-	-	
รวม	๖	๒,๔๒๘,๓๐๐			๒	๑	๓		

ผลการดำเนินงานเทศบาลตำบลบ้านค้อ  
รอบ ๖ เดือน (ตุลาคม ๒๕๖๕ - มีนาคม ๒๕๖๖)  
ประจำปีงบประมาณ พ.ศ. ๒๕๖๖

๑. ยุทธศาสตร์การพัฒนาคนและสังคมให้มีคุณภาพชีวิตที่ดี

๑.๓ แผนงานสาธารณสุข

ลำดับ ที่	โครงการ	งบประมาณ ตั้งไว้ (บาท)	งบประมาณ เบิกจ่าย (บาท)	หน่วย งานรับผิดชอบหลัก	ผลการดำเนินงาน				หมายเหตุ
					ดำเนินการ แล้วเสร็จ	ระหว่าง ดำเนินการ	ยังไม่ ดำเนินการ	ยกเลิกการ ดำเนินการ	
๑	โครงการป้องกันและควบคุมโรคติดต่อ	๒๑,๐๐๐	-	สำนักปลัด	-	-	✓	-	
๒	โครงการป้องกันและควบคุมโรคติดต่อ	๒๑,๐๐๐	-	สำนักปลัด	-	-	✓	-	
๓	โครงการสนับสนุนและพัฒนาศักยภาพศูนย์ปฏิบัติการการแพทย์ฉุกเฉินเทศบาลตำบลบ้านค้อ	๒๐,๐๐๐	-	สำนักปลัด	-	-	✓	-	
๔	โครงการสัตว์ปลอดโรค คนปลอดภัยจากโรคพิษสุนัขบ้า	๔๐,๐๐๐	-	สำนักปลัด	-	-	✓	-	
๕	โครงการสำรวจข้อมูลจำนวนสัตว์และขึ้นทะเบียนสัตว์ตามโครงการสัตว์ปลอดโรคคนปลอดภัยจากโรคพิษสุนัขบ้า	๕,๐๐๐	-	สำนักปลัด	-	-	✓	-	



ผลการดำเนินงานเทศบาลตำบลบ้านค้อ  
รอบ ๖ เดือน (ตุลาคม ๒๕๖๕ - มีนาคม ๒๕๖๖)  
ประจำปีงบประมาณ พ.ศ. ๒๕๖๖

๑. ยุทธศาสตร์การพัฒนาคนและสังคมให้มีคุณภาพชีวิตที่ดี

๑.๓ แผนงานสาธารณสุข

ลำดับ ที่	โครงการ	งบประมาณ ตั้งไว้ (บาท)	งบประมาณ เบิกจ่าย (บาท)	หน่วย งานรับผิดชอบหลัก	ผลการดำเนินงาน				หมายเหตุ
					ดำเนินการ แล้วเสร็จ	ระหว่าง ดำเนินการ	ยังไม่ ดำเนินการ	ยกเลิกการ ดำเนินการ	
๖	เงินอุดหนุนเอกชน โครงการอุดหนุนสำหรับการ ดำเนินงานตามแนวโครงการ พระราชดำริด้านสาธารณสุข	๒๐๐,๐๐๐	๒๐๐,๐๐๐	สำนักปลัด	✓	-	-	-	
รวม	๖	๓๐๗,๐๐๐	๒๐๐,๐๐๐		๑		๕		

ผลการดำเนินงานเทศบาลตำบลบ้านค้อ  
 รอบ ๖ เดือน (ตุลาคม ๒๕๖๕ - มีนาคม ๒๕๖๖)  
 ประจำปีงบประมาณ พ.ศ. ๒๕๖๖

๑. ยุทธศาสตร์การพัฒนาคมนและสังคมให้มีคุณภาพชีวิตที่ดี  
 ๑.๔ แผนงานสังคมสงเคราะห์

ลำดับ ที่	โครงการ	งบประมาณ ตั้งไว้ (บาท)	งบประมาณ เบิกจ่าย (บาท)	หน่วย งานรับผิดชอบหลัก	ผลการดำเนินงาน				หมายเหตุ
					ดำเนินการ แล้วเสร็จ	ระหว่าง ดำเนินการ	ยังไม่ ดำเนินการ	ยกเลิกการ ดำเนินการ	
๑	โครงการจัดตั้งโรงเรียนผู้สูงอายุ	๒๐,๐๐๐	-	กองสวัสดิการ	-	-	✓	-	
๒	โครงการส่งเสริมอาชีพผู้สูงอายุ ผู้ พิการ ผู้ด้อยโอกาส เด็กเยาวชนและ บุคคลในภาวะไร้ที่พึ่ง	๒๐,๐๐๐	-	กองสวัสดิการ	-	-	✓	-	
รวม	๒	๔๐,๐๐๐					๒		

ผลการดำเนินงานเทศบาลตำบลบ้านค้อ  
 รอบ ๖ เดือน (ตุลาคม ๒๕๖๕ - มีนาคม ๒๕๖๖)  
 ประจำปีงบประมาณ พ.ศ. ๒๕๖๖

๑. ยุทธศาสตร์การพัฒนาคมนและสังคมให้มีคุณภาพชีวิตที่ดี

๑.๕ แผนงานเคหะและชุมชน

ลำดับ ที่	โครงการ	งบประมาณ ตั้งไว้ (บาท)	งบประมาณ เบิกจ่าย (บาท)	หน่วย งานรับผิดชอบหลัก	ผลการดำเนินงาน				หมายเหตุ
					ดำเนินการ แล้วเสร็จ	ระหว่าง ดำเนินการ	ยังไม่ ดำเนินการ	ยกเลิกการ ดำเนินการ	
๑	เงินอุดหนุนรัฐวิสาหกิจ โครงการอุดหนุนการไฟฟ้าส่วน ภูมิภาคจังหวัดหนองบัวลำภู	๒๕๐,๐๐๐	๒๔๕,๗๗๐.๙๓	กองช่าง	✓	-	-	-	
รวม	๑	๒๕๐,๐๐๐	๒๔๕,๗๗๐.๙๓		๑				

ผลการดำเนินงานเทศบาลตำบลบ้านค้อ  
 รอบ ๖ เดือน (ตุลาคม ๒๕๖๕ - มีนาคม ๒๕๖๖)  
 ประจำปีงบประมาณ พ.ศ. ๒๕๖๖

๑. ยุทธศาสตร์การพัฒนาคณะและสังคมให้มีคุณภาพชีวิตที่ดี

๑.๖ แผนงานสร้างความเข้มแข็งของชุมชน

ลำดับ ที่	โครงการ	งบประมาณ ตั้งไว้ (บาท)	งบประมาณ เบิกจ่าย (บาท)	หน่วย งานรับผิดชอบหลัก	ผลการดำเนินงาน				หมายเหตุ
					ดำเนินการ แล้วเสร็จ	ระหว่าง ดำเนินการ	ยังไม่ ดำเนินการ	ยกเลิกการ ดำเนินการ	
๑	โครงการพัฒนาคุณภาพชีวิตคนพิการ	๑๐,๐๐๐	-	กองสวัสดิการ	-	-	✓	-	
๒	โครงการพัฒนาคุณภาพชีวิตผู้สูงอายุ	๒๐,๐๐๐	-	กองสวัสดิการ	-	-	✓	-	
๓	โครงการร่วมสร้างชุมชนให้น่าอยู่ เรียนรู้ภูมิปัญญาท้องถิ่น	๑๐,๐๐๐	-	กองสวัสดิการ	-	-	✓	-	
๔	โครงการส่งเสริมสนับสนุนการ ดำเนินงานของสภาเด็กและเยาวชน เทศบาลตำบลบ้านค้อ	๑๐,๐๐๐	-	กองสวัสดิการ	-	-	✓	-	
๕	โครงการส่งเสริมและเพิ่มมูลค่าสินค้า ผลิตภัณฑ์ชุมชน	๑๕,๐๐๐	-	กองสวัสดิการ	-	-	✓	-	

ผลการดำเนินงานเทศบาลตำบลบ้านค้อ  
 รอบ ๖ เดือน (ตุลาคม ๒๕๖๕ - มีนาคม ๒๕๖๖)  
 ประจำปีงบประมาณ พ.ศ. ๒๕๖๖

๑. ยุทธศาสตร์การพัฒนาคนและสังคมให้มีคุณภาพชีวิตที่ดี

๑.๖ แผนงานสร้างความเข้มแข็งของชุมชน

ลำดับ ที่	โครงการ	งบประมาณ ตั้งไว้ (บาท)	งบประมาณ เบิกจ่าย (บาท)	หน่วย งานรับผิดชอบหลัก	ผลการดำเนินงาน				หมายเหตุ
					ดำเนินการ แล้วเสร็จ	ระหว่าง ดำเนินการ	ยังไม่ ดำเนินการ	ยกเลิกการ ดำเนินการ	
๖	โครงการส่งเสริมสนับสนุนการ ดำเนินงานของสภาเด็กและเยาวชน เทศบาลตำบลบ้านค้อ	๑๕,๐๐๐	-	กองสวัสดิการ	-	-	✓	-	
๗	โครงการพัฒนาสตรีและเสริมสร้าง ความเข้มแข็งของครอบครัว	๑๕,๐๐๐	-	กองสวัสดิการ	-	-	✓	-	
รวม	๗	๓๐,๐๐๐					๗		

ผลการดำเนินงานเทศบาลตำบลบ้านค้อ  
 รอบ ๖ เดือน (ตุลาคม ๒๕๖๕ - มีนาคม ๒๕๖๖)  
 ประจำปีงบประมาณ พ.ศ. ๒๕๖๖

๑. ยุทธศาสตร์การพัฒนาคนและสังคมให้มีคุณภาพชีวิตที่ดี  
 ๑.๗ แผนงานการศาสนาวัฒนธรรมและนันทนาการ

ลำดับ ที่	โครงการ	งบประมาณ ตั้งไว้ (บาท)	งบประมาณ เบิกจ่าย (บาท)	หน่วย งานรับผิดชอบหลัก	ผลการดำเนินงาน				หมายเหตุ
					ดำเนินการ แล้วเสร็จ	ระหว่าง ดำเนินการ	ยังไม่ ดำเนินการ	ยกเลิกการ ดำเนินการ	
๑	โครงการแข่งขันกีฬาเด็กปฐมวัยใน เขตตำบลบ้านค้อ	๒๐,๐๐๐	๒๐,๐๐๐	กองการศึกษา	✓	-	-	-	
๒	โครงการแข่งขันกีฬาด้านยาเสพติด ตำบลบ้านค้อ	๖๐,๐๐๐	๖๐,๐๐๐	กองการศึกษา	✓	-	-	-	
๓	โครงการประเพณีสงกรานต์	๑๐,๐๐๐	-	กองการศึกษา	-	-	✓	-	
๔	โครงการวันสำคัญทาง พระพุทธศาสนา	๕,๐๐๐	-	กองการศึกษา	-	-	✓	-	
๕	โครงการอบรมคุณธรรมแก่เยาวชน ตำบลบ้านค้อ	๑๐,๐๐๐	-	กองการศึกษา	-	-	✓	-	
๖	เงินอุดหนุนองค์กรประชาชน โครงการอุดหนุนสภาวัฒนธรรมตำบล บ้านค้อ จัดงานบุญบั้งไฟ หมู่ ๑-๑๐	๑๐๐,๐๐๐	-	กองการศึกษา	-	-	✓	-	
รวม	๖	๒๐๕,๐๐๐	๘๐,๐๐๐		๒		๔		

ผลการดำเนินงานเทศบาลตำบลบ้านค้อ  
รอบ ๖ เดือน (ตุลาคม ๒๕๖๕ - มีนาคม ๒๕๖๖)  
ประจำปีงบประมาณ พ.ศ. ๒๕๖๖

๑. ยุทธศาสตร์การพัฒนาคนและสังคมให้มีคุณภาพชีวิตที่ดี  
๑.๘ แผนงานอุสาหกรรมและการโยธา

ลำดับ ที่	โครงการ	งบประมาณ ตั้งไว้ (บาท)	งบประมาณ เบิกจ่าย (บาท)	หน่วย งานรับผิดชอบหลัก	ผลการดำเนินงาน				หมายเหตุ
					ดำเนินการ แล้วเสร็จ	ระหว่าง ดำเนินการ	ยังไม่ ดำเนินการ	ยกเลิกการ ดำเนินการ	
๑	โครงการก่อสร้างถนนคอนกรีตเสริมเหล็ก สายบ้านโคกป่ากุง หมู่ที่ ๒ (ซอยบ้านยายบุญ)	๓๒๘,๐๐๐	๓๒๘,๐๐๐	กองช่าง	✓	-	-	-	
๒	โครงการก่อสร้างถนนลาดยางสายบ้านกุดแห่ - หนองนกเขียน	๕๐๐,๐๐๐	๕๐๐,๐๐๐	กองช่าง	✓	-	-	-	
๓	โครงการวางท่อระบายน้ำ คสล.พร้อมบ่อพัก คสล. สายบ้านศรีวิไล หมู่ที่ ๑๐	๓๐๐,๐๐๐	-	กองช่าง	-	-	✓	-	
รวม	๓	๑,๑๒๘,๐๐๐	๘๒๘,๐๐๐		๒		๑		

ผลการดำเนินงานเทศบาลตำบลบ้านค้อ  
รอบ ๖ เดือน (ตุลาคม ๒๕๖๕ - มีนาคม ๒๕๖๖)  
ประจำปีงบประมาณ พ.ศ. ๒๕๖๖

๑. ยุทธศาสตร์การพัฒนาคนและสังคมให้มีคุณภาพชีวิตที่ดี

๑.๙ แผนงานงบกลาง

ลำดับ ที่	โครงการ	งบประมาณ ตั้งไว้ (บาท)	งบประมาณ เบิกจ่าย (บาท)	หน่วย งานรับผิดชอบหลัก	ผลการดำเนินงาน				หมายเหตุ
					ดำเนินการ แล้วเสร็จ	ระหว่าง ดำเนินการ	ยังไม่ ดำเนินการ	ยกเลิกการ ดำเนินการ	
๑	เงินสมทบกองทุนประกันสังคม	๒๑๐,๐๐๐	-	กองสวัสดิการ	-	✓	-	-	
๒	เงินสมทบกองทุนเงินทดแทน	๑๕,๐๐๐	-	กองสวัสดิการ	-	✓	-	-	
๓	เบี้ยยังชีพผู้สูงอายุ	๗,๔๗๑,๒๐๐	-	กองสวัสดิการ	-	✓	-	-	
๔	เบี้ยยังชีพคนพิการ	๒,๘๐๓,๒๐๐	-	กองสวัสดิการ	-	✓	-	-	
๕	เบี้ยยังชีพผู้ป่วยเอดส์	๔๒,๐๐๐	-	กองสวัสดิการ	-	✓	-	-	
๖	สำรองจ่าย	๒๐๐,๐๐๐	-	สำนักปลัด กองคลัง กองช่าง กองสวัสดิการ	-	✓	-	-	



ผลการดำเนินงานเทศบาลตำบลบ้านค้อ  
 รอบ ๖ เดือน (ตุลาคม ๒๕๖๕ - มีนาคม ๒๕๖๖)  
 ประจำปีงบประมาณ พ.ศ. ๒๕๖๖

๑. ยุทธศาสตร์การพัฒนาคมนและสังคมให้มีคุณภาพชีวิตที่ดี

๑.๙ แผนงานงบกลาง

ลำดับ ที่	โครงการ	งบประมาณ ตั้งไว้ (บาท)	งบประมาณ เบิกจ่าย (บาท)	หน่วย งานรับผิดชอบหลัก	ผลการดำเนินงาน				หมายเหตุ
					ดำเนินการ แล้วเสร็จ	ระหว่าง ดำเนินการ	ยังไม่ ดำเนินการ	ยกเลิกการ ดำเนินการ	
๗	รายจ่ายตามข้อผูกพัน	๘๙๓,๘๘๐	-	กองสวัสดิการ สำนักปลัด กองคลัง	-	✓	-	-	
๘	เงินช่วยเหลือ (เงินช่วยค่าทำศพข้าราชการ/พนักงาน)	๑๐,๐๐๐	-	กองสวัสดิการ	-	-	✓	-	
รวม	๘	๑๑,๖๔๕,๒๘๐				๗	๑		

ผลการดำเนินงานเทศบาลตำบลบ้านค้อ  
รอบ ๖ เดือน (ตุลาคม ๒๕๖๕ - มีนาคม ๒๕๖๖)  
ประจำปีงบประมาณ พ.ศ. ๒๕๖๖

๒. ยุทธศาสตร์การส่งเสริมและพัฒนาสินค้า การเกษตร การค้า การลงทุน

๒.๑ แผนงานการเกษตร

ลำดับ ที่	โครงการ	งบประมาณ ตั้งไว้ (บาท)	งบประมาณ เบิกจ่าย (บาท)	หน่วย งานรับผิดชอบหลัก	ผลการดำเนินงาน				หมายเหตุ
					ดำเนินการ แล้วเสร็จ	ระหว่าง ดำเนินการ	ยังไม่ ดำเนินการ	ยกเลิกการ ดำเนินการ	
๑	โครงการธนาคารน้ำใต้ดิน	๕,๐๐๐	-	สำนักปลัด	-	-	✓	-	
๒	โครงการส่งเสริมการเกษตรแบบ พอเพียงตำบลบ้านค้อ	๑๐,๐๐๐	-	สำนักปลัด	-	-	✓	-	
๓	โครงการส่งเสริมศูนย์บริการและ ถ่ายทอดเทคโนโลยี การเกษตรประจำตำบล	๑๐,๐๐๐	-	สำนักปลัด	-	-	✓	-	
๔	โครงการอนุรักษ์พันธุกรรมพืชอัน เนื่องมาจากพระราชดำริฯ (อพ.สธ.)	๑๐,๐๐๐	-	สำนักปลัด	-	-	✓	-	
รวม	๔	๓๕,๐๐๐					๔		

ผลการดำเนินงานเทศบาลตำบลบ้านค้อ  
รอบ ๖ เดือน (ตุลาคม ๒๕๖๕ - มีนาคม ๒๕๖๖)  
ประจำปีงบประมาณ พ.ศ. ๒๕๖๖

๓. ยุทธศาสตร์การพัฒนาเศรษฐกิจ การท่องเที่ยว และการบริการ

๓.๑ แผนงานบริหารทั่วไป

ลำดับ ที่	โครงการ	งบประมาณ ตั้งไว้ (บาท)	งบประมาณ เบิกจ่าย (บาท)	หน่วย งานรับผิดชอบหลัก	ผลการดำเนินงาน				หมายเหตุ
					ดำเนินการ แล้วเสร็จ	ระหว่าง ดำเนินการ	ยังไม่ ดำเนินการ	ยกเลิกการ ดำเนินการ	
๑	โครงการบวงสรวงศาลหลักเมือง	๒๕,๐๐๐	๒๑,๑๐๐	สำนักปลัด	✓	-	-	-	
รวม	๑	๒๕,๐๐๐	๒๑,๑๐๐		๑				

ผลการดำเนินงานเทศบาลตำบลบ้านค้อ  
รอบ ๖ เดือน (ตุลาคม ๒๕๖๕ - มีนาคม ๒๕๖๖)  
ประจำปีงบประมาณ พ.ศ. ๒๕๖๖

๓. ยุทธศาสตร์การพัฒนาเศรษฐกิจ การท่องเที่ยว และการบริการ

๓.๒ แผนงานศาสนาวัฒนธรรมและนันทนาการ

ลำดับ ที่	โครงการ	งบประมาณ ตั้งไว้ (บาท)	งบประมาณ เบิกจ่าย (บาท)	หน่วย งานรับผิดชอบหลัก	ผลการดำเนินงาน				หมายเหตุ
					ดำเนินการ แล้วเสร็จ	ระหว่าง ดำเนินการ	ยังไม่ ดำเนินการ	ยกเลิกการ ดำเนินการ	
๑	โครงการส่งเสริม อนุรักษ์ ฟื้นฟู ทรัพยากรธรรมชาติและสิ่งแวดล้อม แหล่งท่องเที่ยว พัฒนาและปรับปรุง ภูมิทัศน์ในชุมชน	๑๐,๐๐๐	-	สำนักปลัด	-	-	✓	-	
๒	โครงการส่งเสริมการท่องเที่ยวตำบล บ้านค้อ	๑๕,๐๐๐	-	สำนักปลัด	-	-	✓	-	
รวม	๒	๒๕,๐๐๐					๒		

ผลการดำเนินงานเทศบาลตำบลบ้านค้อ  
รอบ ๖ เดือน (ตุลาคม ๒๕๖๕ - มีนาคม ๒๕๖๖)  
ประจำปีงบประมาณ พ.ศ. ๒๕๖๖

๔. ยุทธศาสตร์การบริหารจัดการทรัพยากรธรรมชาติและสิ่งแวดล้อมอย่างยั่งยืน

๔.๑ แผนงานบริหารทั่วไป

ลำดับ ที่	โครงการ	งบประมาณ ตั้งไว้ (บาท)	งบประมาณ เบิกจ่าย (บาท)	หน่วย งานรับผิดชอบหลัก	ผลการดำเนินงาน				หมายเหตุ
					ดำเนินการ แล้วเสร็จ	ระหว่าง ดำเนินการ	ยังไม่ ดำเนินการ	ยกเลิกการ ดำเนินการ	
๑	โครงการ "รักษน้ำ รักษาป่า รักษาแผ่นดิน"	๕,๐๐๐	-	สำนักปลัด	-	-	✓	-	
รวม	๑	๕,๐๐๐					๑		

ผลการดำเนินงานเทศบาลตำบลบ้านค้อ  
 รอบ ๖ เดือน (ตุลาคม ๒๕๖๕ - มีนาคม ๒๕๖๖)  
 ประจำปีงบประมาณ พ.ศ. ๒๕๖๖

๔. ยุทธศาสตร์การบริหารจัดการทรัพยากรธรรมชาติและสิ่งแวดล้อมอย่างยั่งยืน

๔.๒ แผนงานเคหะและชุมชน

ลำดับ ที่	โครงการ	งบประมาณ ตั้งไว้ (บาท)	งบประมาณ เบิกจ่าย (บาท)	หน่วย งานรับผิดชอบหลัก	ผลการดำเนินงาน				หมายเหตุ
					ดำเนินการ แล้วเสร็จ	ระหว่าง ดำเนินการ	ยังไม่ ดำเนินการ	ยกเลิกการ ดำเนินการ	
๑	โครงการรณรงค์ประชาสัมพันธ์ บ้านค้อแยกก่อนทิ้ง	๕,๐๐๐	-	สำนักปลัด	-	-	✓	-	
๒	โครงการส่งเสริมและสนับสนุนการ บริหารจัดการขยะมูลฝอย	๕,๐๐๐	-	สำนักปลัด	-	-	✓	-	
๓	โครงการเสริมสร้างศักยภาพ อาสาสมัครท้องถิ่นรักโลก	๑๐,๐๐๐	-	สำนักปลัด	-	-	✓	-	
รวม	๓	๒๐,๐๐๐	-				๓		

ผลการดำเนินงานเทศบาลตำบลบ้านค้อ  
รอบ ๖ เดือน (ตุลาคม ๒๕๖๕ - มีนาคม ๒๕๖๖)  
ประจำปีงบประมาณ พ.ศ. ๒๕๖๖

๔. ยุทธศาสตร์การบริหารจัดการทรัพยากรธรรมชาติและสิ่งแวดล้อมอย่างยั่งยืน

๔.๓ แผนงานการเกษตร

ลำดับ ที่	โครงการ	งบประมาณ ตั้งไว้ (บาท)	งบประมาณ เบิกจ่าย (บาท)	หน่วย งานรับผิดชอบหลัก	ผลการดำเนินงาน				หมายเหตุ
					ดำเนินการ แล้วเสร็จ	ระหว่าง ดำเนินการ	ยังไม่ ดำเนินการ	ยกเลิกการ ดำเนินการ	
๑	โครงการเพิ่มพื้นที่สีเขียว	๖,๐๐๐	-	สำนักปลัด	-	-	✓	-	
รวม	๑	๖,๐๐๐	-				๑		

ผลการดำเนินงานเทศบาลตำบลบ้านค้อ  
รอบ ๖ เดือน (ตุลาคม ๒๕๖๕ - มีนาคม ๒๕๖๖)  
ประจำปีงบประมาณ พ.ศ. ๒๕๖๖

๕. ยุทธศาสตร์การสร้างความสงบสุขและความมั่นคง

๕.๑ แผนงานบริหารทั่วไป

ลำดับ ที่	โครงการ	งบประมาณ ตั้งไว้ (บาท)	งบประมาณ เบิกจ่าย (บาท)	หน่วย งานรับผิดชอบหลัก	ผลการดำเนินงาน				หมายเหตุ
					ดำเนินการ แล้วเสร็จ	ระหว่าง ดำเนินการ	ยังไม่ ดำเนินการ	ยกเลิกการ ดำเนินการ	
๑	โครงการสำรวจความพึงพอใจในการ ให้บริการประชาชนของเทศบาล ตำบลบ้านค้อ	๑๕,๐๐๐	-	สำนักปลัด	-	-	✓	-	
๒	โครงการเพื่อเฉลิมพระเกียรติ	๑๐,๐๐๐	-	สำนักปลัด	-	-	✓	-	
๓	โครงการวันเฉลิมพระชน มพรรษาสมเด็จพระเจ้าอยู่หัวมหาวชิราลงกรณบดินทรเทพยวรางกูร	๑๐,๐๐๐	-	สำนักปลัด	-	-	✓	-	
๔	โครงการวันเฉลิมพระชน มพรรษาสมเด็จพระนางเจ้าสุทิดา พัชรสุธาพิมลลักษณพระบรมราชินี	๑๐,๐๐๐	-	สำนักปลัด	-	-	✓	-	
๕	โครงการวันท้องถิ่นไทย	๕,๐๐๐	๓,๐๐๐	สำนักปลัด	✓	-	-	-	
๖	โครงการวันเทศบาล	๕,๐๐๐	-	สำนักปลัด	-	-	✓	-	



ผลการดำเนินงานเทศบาลตำบลบ้านค้อ  
รอบ ๖ เดือน (ตุลาคม ๒๕๖๕ - มีนาคม ๒๕๖๖)  
ประจำปีงบประมาณ พ.ศ. ๒๕๖๖

๕. ยุทธศาสตร์การสร้างความสงบสุขและความมั่นคง

๕.๑ แผนงานบริหารทั่วไป

ลำดับ ที่	โครงการ	งบประมาณ ตั้งไว้ (บาท)	งบประมาณ เบิกจ่าย (บาท)	หน่วย งานรับผิดชอบหลัก	ผลการดำเนินงาน				หมายเหตุ
					ดำเนินการ แล้วเสร็จ	ระหว่าง ดำเนินการ	ยังไม่ ดำเนินการ	ยกเลิกการ ดำเนินการ	
๗	โครงการวันพ่อแห่งชาติ	๕,๐๐๐	๔,๑๐๐	สำนักปลัด	✓	-	-	-	
๘	โครงการวันแม่แห่งชาติ	๕,๐๐๐	-	สำนักปลัด	-	-	✓	-	
๙	โครงการสักการะสมเด็จพระนเรศวรมหาราชส่งเสริมกิจกรรมกาชาด (ขบวนแห่)	๔๐,๐๐๐	-	สำนักปลัด	-	-	✓	-	
๑๐	โครงการให้ความรู้เกี่ยวกับ พรบ. ข้อมูลข่าวสาร พ.ศ. ๒๕๔๐	๕,๐๐๐	-	สำนักปลัด	-	-	✓	-	
๑๑	โครงการจัดทำแผนพัฒนาท้องถิ่น	๓๐,๐๐๐	-	สำนักปลัด	-	-	✓	-	
๑๒	โครงการทบทวนแผนพัฒนาท้องถิ่น	๑๒,๐๐๐	๑๑,๓๑๐	สำนักปลัด	✓	-	-	-	
๑๓	อุดหนุนส่วนราชการ	๕๕,๐๐๐	-	สำนักปลัด	-	✓	-	-	

ผลการดำเนินงานเทศบาลตำบลบ้านค้อ  
รอบ ๖ เดือน (ตุลาคม ๒๕๖๕ - มีนาคม ๒๕๖๖)  
ประจำปีงบประมาณ พ.ศ. ๒๕๖๖

๕. ยุทธศาสตร์การสร้างความสงบสุขและความมั่นคง

๕.๑ แผนงานบริหารทั่วไป

ลำดับ ที่	โครงการ	งบประมาณ ตั้งไว้ (บาท)	งบประมาณ เบิกจ่าย (บาท)	หน่วย งานรับผิดชอบหลัก	ผลการดำเนินงาน				หมายเหตุ
					ดำเนินการ แล้วเสร็จ	ระหว่าง ดำเนินการ	ยังไม่ ดำเนินการ	ยกเลิกการ ดำเนินการ	
๑๔	อุดหนุนองค์กรการกุศล กิจกรรมของสำนักงานเหล่ากาชาด หนองบัวลำภู	๓๐,๐๐๐	-	สำนักปลัด	-	-	✓	-	
๑๕	โครงการจัดทำแผนที่ภาษีและ ทะเบียนทรัพย์สินเทศบาลตำบลบ้าน ค้อ	๓๐,๐๐๐	-	สำนักปลัด	-	-	✓	-	
รวม	๑๕	๓๐๗,๐๐๐	๓,๓๖๐		๓	๑	๑๑		

ผลการดำเนินงานเทศบาลตำบลบ้านค้อ  
รอบ ๖ เดือน (ตุลาคม ๒๕๖๕ - มีนาคม ๒๕๖๖)  
ประจำปีงบประมาณ พ.ศ. ๒๕๖๖

๕. ยุทธศาสตร์การสร้างความสุขและความมั่นคง

๕.๒ แผนงานการรักษาความสงบภายใน

ลำดับ ที่	โครงการ	งบประมาณ ตั้งไว้ (บาท)	งบประมาณ เบิกจ่าย (บาท)	หน่วย งานรับผิดชอบหลัก	ผลการดำเนินงาน				หมายเหตุ
					ดำเนินการ แล้วเสร็จ	ระหว่าง ดำเนินการ	ยังไม่ ดำเนินการ	ยกเลิกการ ดำเนินการ	
๑	โครงการช่วยเหลือประชาชน ตำบล บ้านค้อ	๖๐,๐๐๐	๕๐,๐๐๐	สำนักปลัด	✓	-	-	-	
๒	โครงการป้องกันและแก้ไขปัญหา เสพติด	๓๐,๐๐๐	๒๐,๑๗๖	สำนักปลัด	✓	-	-	-	
๓	โครงการป้องกันและลดอุบัติเหตุช่วง เทศกาลปีใหม่	๕๐,๐๐๐	๕๐,๐๐๐	สำนักปลัด	✓	-	-	-	
๔	โครงการป้องกันและลดอุบัติเหตุช่วง เทศกาลสงกรานต์	๕๐,๐๐๐	๕๐,๐๐๐	สำนักปลัด	✓	-	-	-	
๕	โครงการฝึกอบรมการป้องกันและ แก้ไขปัญหาไฟป่า	๑๐,๐๐๐	-	สำนักปลัด	-	-	✓	-	
๖	โครงการฝึกอบรมป้องกันเด็กจมน้ำ	๑๐,๐๐๐	-	สำนักปลัด	-	-	✓	-	
๗	โครงการฝึกอบรมอาสาสมัครป้องกัน ภัยฝ่ายพลเรือน(ซ้อมแผน)	๑๐,๐๐๐	-	สำนักปลัด	-	-	✓	-	
รวม	๗	๒๒๐,๐๐๐			๔	-	๓		

ส่วนที่ ๔  
ประมวลภาพโครงการ/กิจกรรม ที่ดำเนินการในรอบ ๖ เดือน

งานสาธารณสุข งานป้องกันและบรรเทาสาธารณภัย สำนักปลัดและกองสวัสดิการสังคม ลงพื้นที่เคลื่อนย้ายผู้ป่วยสูงอายุที่เป็นผู้ป่วยติดเตียง นำมาพักอาศัยที่ศูนย์พักพิงชั่วคราวโรงเรียนบ้านท่าศิลา หมู่ ๖ บ้านท่าศิลา

งบประมาณ : ไม่ใช้งบประมาณ  
ระยะเวลาดำเนินการ : วันที่ ๗ ตุลาคม ๒๕๖๕





เทศบาลตำบลบ้านค้อ ลงพื้นที่เพื่อติดตามสถานการณ์อุทกภัยและมอบถุงยังชีพพร้อมตรวจเยี่ยมให้  
กำลังใจแก่ประชาชนในศูนย์พักพิงชั่วคราว

งบประมาณ : ไม่ใช้งบประมาณ

ระยะเวลาดำเนินการ : วันที่ ๑๑ ตุลาคม ๒๕๖๕





เทศบาลตำบลบ้านค้อ ร่วมกับ องค์การบริหารส่วนจังหวัดหนองบัวลำภู ลงพื้นที่บ้านท่าศิลา บ้านกุดฉิม บ้านศรีวิไล มอบผ้าอ้อมสำเร็จรูป(ผู้ใหญ่) ผู้สูงอายุป่วยติดเตียง จากผลกระทบปัญหาอุทกภัยน้ำท่วม บ้านเรือนในพื้นที่

งบประมาณ : ไม่ใช้งบประมาณ  
ระยะเวลาดำเนินการ : วันที่ ๑๒ ตุลาคม ๒๕๖๕





ผู้ตรวจราชการ ก.พัฒนาสังคมฯ พร้อมคณะผู้บริหาร นายอำเภอโนนสัง พระครูพิริฐฐิติลาภกุล วัดนันทวิชัย  
เทศบาลตำบลบ้านค้อ มอบถุงยังชีพและให้กำลังใจผู้ประสบภัยฯ

งบประมาณ : ไม่ใช้งบประมาณ  
ระยะเวลาดำเนินการ : วันที่ ๑๘ ตุลาคม ๒๕๖๕





งานสาธารณสุข สำนักปลัด กองสวัสดิการสังคม ลงพื้นที่ตรวจการปฏิบัติงานอาสาสมัครบริบาลท้องถิ่น  
เพื่อดูแลผู้ป่วยสูงอายุที่มีภาวะพึ่งพิง  
งบประมาณ : ไม่ใช้งบประมาณ  
ระยะเวลาดำเนินการ : วันที่ ๒๗ ตุลาคม ๒๕๖๕





เทศบาลตำบลบ้านค้อ ร่วมช่วยกันทำความสะอาดโรงเรียนบ้านกุดฉิม หลังจากระดับน้ำลดลง เพื่อเตรียม  
ความพร้อมในการเปิดเรียน  
งบประมาณ : ไม่ใช้งบประมาณ  
ระยะเวลาดำเนินการ : วันที่ ๓ พฤศจิกายน ๒๕๖๕





ศูนย์อำนวยการป้องกันและแก้ไขปัญหายาเสพติดตำบลบ้านคือ ประชุมกำหนดแนวทางการปฏิบัติการ  
โครงการป้องกันและแก้ไขปัญหายาเสพติดในชุมชนแบบยั่งยืน  
งบประมาณ : ๒๐,๑๗๖ บาท (สองหมื่นหนึ่งร้อยเจ็ดสิบบาทถ้วน)  
ระยะเวลาดำเนินการ : วันที่ ๒๒ ธันวาคม ๒๕๖๕





ประชุมสภาสมัยสามัญ สมัยที่ ๔ ครั้งที่ ๑ ประจำปีงบประมาณ พ.ศ.๒๕๖๕

งบประมาณ : ๑,๗๕๐ บาท (หนึ่งพันเจ็ดร้อยห้าบาทถ้วน)

ระยะเวลาดำเนินการ : วันที่ ๒๓ ธันวาคม ๒๕๖๕





ประชุมสภาสมัยสามัญ สมัยที่ ๑ ครั้งที่ ๑ ประจำปีงบประมาณ พ.ศ.๒๕๖๖

งบประมาณ : ๒,๕๓๐ บาท (สองพันห้าร้อยสามสิบบาทถ้วน)

ระยะเวลาดำเนินการ : วันที่ ๒๗ กุมภาพันธ์ ๒๕๖๖





โครงการดำเนินงานชุมชนยั่งยืน เพื่อแก้ปัญหายาเสพติดแบบครบวงจร

“หนองบัวลำภูต้นแบบจังหวัดสีขาวปลอดยาเสพติด”

งบประมาณ : ๒๐,๑๗๖ บาท (สองหมื่นหนึ่งร้อยเจ็ดสิบหกบาทถ้วน)

ระยะเวลาดำเนินการ : วันที่ ๒๖ ธันวาคม ๒๕๖๕





โครงการพัฒนาสุขภาพสิ่งแวดล้อม ลดแหล่งเพาะพันธุ์เชื้อโรค  
๑๐ หมู่บ้าน ในเขตเทศบาลตำบลบ้านค้อ

งบประมาณ : ๒๐๐,๐๐๐ บาท (สองแสนบาทถ้วน)

ระยะเวลาดำเนินการ : วันที่ ๒๘ ธันวาคม ๒๕๖๕ - ๒๐ มกราคม ๒๕๖๖





โครงการดำเนินงานชุมชนยั่งยืน เพื่อแก้ปัญหายาเสพติดแบบครบวงจร  
“หนองบัวลำภูต้นแบบจังหวัดสีขาวปลอดยาเสพติด”  
งบประมาณ : ๒๐,๑๗๖ บาท (สองหมื่นหนึ่งร้อยเจ็ดสิบหกบาทถ้วน)  
ระยะเวลาดำเนินการ : วันที่ ๒๓ มกราคม ๒๕๖๖





คณะกรรมการศูนย์ยุติธรรมชุมชนตำบลบ้านค้อ ผู้นำชุมชน หมู่ ๑ บ้านค้อและหมู่ ๘ บ้านกุดแห่ร่วมกัน  
ไกล่เกลี่ย กรณี การถมทางเข้านาไม่สามารถสัญจรไป-มาได้

งบประมาณ : ไม่ใช้งบประมาณ  
ระยะเวลาดำเนินการ : วันที่ ๑๐ กุมภาพันธ์ ๒๕๖๖





นายทองม้วน ดอนน้อยหน้า นายกเทศมนตรีตำบลบ้านค้อ พร้อมคณะบริหาร ได้ประกาศเจตจำนงสุจริต  
ในการบริหารงาน ประจำปี ๒๕๖๖  
งบประมาณ : ไม่ใช้งบประมาณ  
ระยะเวลาดำเนินการ : วันที่ ๒๐ กุมภาพันธ์ ๒๕๖๖





โครงการทบทวนแผนพัฒนาท้องถิ่น (พ.ศ.๒๕๖๖ - พ.ศ.๒๕๗๐)

งบประมาณ : ๑๒,๐๐๐ บาท (หนึ่งหมื่นสองพันบาทถ้วน)

ระยะเวลาดำเนินการ : วันที่ ๒๑ กุมภาพันธ์ ๒๕๖๖





ประชุมคณะกรรมการพัฒนาท้องถิ่นเทศบาลตำบลบ้านค้อ เพื่อพิจารณาร่างแผนพัฒนาท้องถิ่น  
(พ.ศ.๒๕๖๖ - พ.ศ.๒๕๗๐) ฉบับทบทวน

งบประมาณ : ๗๐๐ บาท (เจ็ดบาทถ้วน)

ระยะเวลาดำเนินการ : วันที่ ๒๒ กุมภาพันธ์ ๒๕๖๖





โครงการจัดงานบวงสรวงศาลหลักเมือง

งบประมาณ : ๒๑,๑๐๐ บาท (สองหมื่นหนึ่งพันหนึ่งร้อยบาทถ้วน)

ระยะเวลาดำเนินการ : วันที่ ๒๔ กุมภาพันธ์ ๒๕๖๖





เทศบาลตำบลบ้านค้อ ให้การต้อนรับ นายจักรพันธ์ ทองอ่ำ นายอำเภอโนนสัง พร้อมคณะส่วนราชการ  
ตรวจเยี่ยมและติดตามการปฏิบัติราชการองค์กรปกครองส่วนท้องถิ่น

งบประมาณ : ๕,๐๐๐ บาท (ห้าพันบาทถ้วน)

ระยะเวลาดำเนินการ : วันที่ ๘ มีนาคม ๒๕๖๖





# โครงการปฏิบัติการป้องกันและลดอุบัติเหตุทางถนนในช่วงเทศกาลปีใหม่ ปีงบประมาณ ๒๕๖๖

งบประมาณ : ๕๐,๐๐๐ บาท (ห้าหมื่นบาทถ้วน)

ระยะเวลาดำเนินการ : วันที่ ๒๙ ธันวาคม ๒๕๖๕





ประชุมประชาคมช่วยเหลือผู้ประสบอุทกภัยในฤดูฝน ประจำปี พ.ศ.๒๕๖๖ ตามมติคณะรัฐมนตรีเมื่อวันที่  
๒๙ พฤศจิกายน ๒๕๖๖ หมู่ที่ ๔ หมู่ที่ ๕ หมู่ ๖ และหมู่ ๑๐

งบประมาณ : ไม่ใช้งบประมาณ  
ระยะเวลาดำเนินการ : วันที่ ๒๐ มกราคม ๒๕๖๖

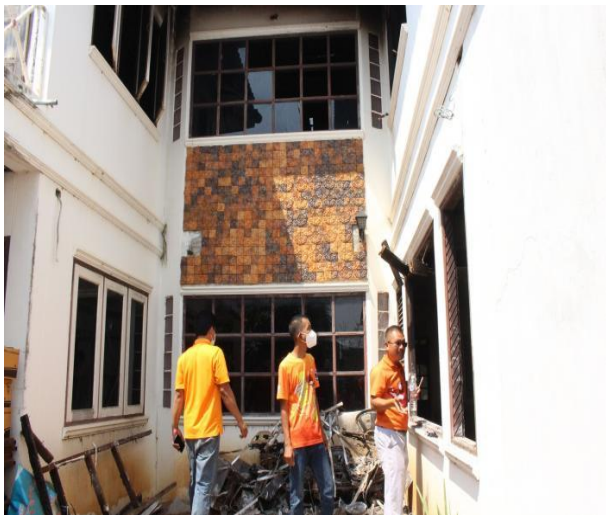




# โครงการช่วยเหลือประชาชนตำบลบ้านค้อ

งบประมาณ : ๖๐,๐๐๐ บาท (หกหมื่นบาทถ้วน)

ระยะเวลาดำเนินการ : วันที่ ๒๔ กุมภาพันธ์ ๒๕๖๖





เทศบาลตำบลบ้านค้อ พร้อมจิตอาสาตำบลบ้านค้อ ร่วมกิจกรรมจิตอาสาพัฒนาปรับปรุงภูมิทัศน์ ทำความ  
สะอาดสถานที่ท่องเที่ยว Sky Walk ภูแอ่น

งบประมาณ : ไม่ใช้งบประมาณ

ระยะเวลาดำเนินการ : วันที่ ๒๘ มีนาคม ๒๕๖๖





กิจกรรมวันลอยกระทงศูนย์พัฒนาเด็กเล็กเทศบาลตำบลบ้านค้อ

งบประมาณ : ไม่ใช้งบประมาณ

ระยะเวลาดำเนินการ : วันที่ ๘ พฤศจิกายน ๒๕๖๕





กิจกรรมวันเด็กแห่งชาติ ปี ๒๕๖๖ ณ ศูนย์พัฒนาเด็กเทศบาลตำบลบ้านค้อ ๑ (สนามชัยพัฒนา)  
ศูนย์พัฒนาเด็กเล็กเทศบาลตำบลบ้านค้อ ๒ (บ้านกุดฉิม)

งบประมาณ : ไม่ใช้งบประมาณ  
ระยะเวลาดำเนินการ : วันที่ ๑๓ มกราคม ๒๕๖๖





โครงการแข่งขันกีฬาต้านยาเสพติดตำบลบ้านค้อ ประจำปี ๒๕๖๖

งบประมาณ : ๖๐,๐๐๐ บาท (หกหมื่นบาทถ้วน)

ระยะเวลาดำเนินการ : วันที่ ๒ กุมภาพันธ์ ๒๕๖๖





โครงการแข่งขันกีฬาเด็กปฐมวัยในเขตตำบลบ้านค้อประจำปี พ.ศ.๒๕๖๖

งบประมาณ : ๒๐,๐๐๐ บาท (สองหมื่นบาทถ้วน)

ระยะเวลาดำเนินการ : วันที่ ๑๐ มีนาคม ๒๕๖๖





กองสวัสดิการสังคม เทศบาลตำบลบ้านค้อ อำนวยความสะดวกแก่ ผู้ป่วยติดเตียงเปลี่ยนผ้าปูที่นอน

ธนาคารเบี้ยผู้สูงอายุรายเดือน

งบประมาณ : ไม่ใช้งบประมาณ

ระยะเวลาดำเนินการ : วันที่ ๓ กุมภาพันธ์ ๒๕๖๖





กองสวัสดิการสังคม เทศบาลตำบลบ้านค้อ ส่งมอบตู้อบพลังงานแสงอาทิตย์ แบบ ๒\*๒ เมตร แก่กลุ่ม

อาชีพบ้านท่าศิลา

งบประมาณ : ๔๓,๖๐๐ บาท (สี่หมื่นสามพันหกกร้อยบาทถ้วน)

ระยะเวลาดำเนินการ : วันที่ ๑๖ มีนาคม ๒๕๖๖





เทศบาลตำบลบ้านค้อ ออกดูความคืบหน้าการก่อสร้างปรับปรุงอาคารตลาดค้าของป่า ได้สร้างห้องน้ำใหม่  
และอาคารตลาดเพิ่มอีกอาคาร

งบประมาณ : ๑,๘๕๐,๐๐๐ บาท (หนึ่งล้านแปดแสนห้าหมื่นบาทถ้วน)

ระยะเวลาดำเนินการ : วันที่ ๓ พฤศจิกายน ๒๕๖๕





กองช่าง เทศบาลตำบลบ้านค้อ เข้าสถานที่โครงการปรับปรุงศาลปู่หลุบในเขตบริเวณ Skywalk ภูแอ่น  
เพื่อกำหนดแนวทางการทำงาน โดยเทศบาลจะร่วมมือสนับสนุน ในการก่อสร้างศาลปู่หลุบตามที่ทาง  
โยธาธิการได้แจ้งมา

งบประมาณ : โยธาธิการจังหวัด  
ระยะเวลาดำเนินการ : วันที่ ๓ พฤศจิกายน ๒๕๖๕





โครงการติดตั้งชุดไฟฟ้าโซล่าเซลล์ บริเวณทางเข้าบ้านหนองนกเขียนและหน้าศูนย์พัฒนาเด็กเล็ก  
เทศบาลตำบลบ้านค้อ บ้านหนองงูเหลือม

งบประมาณ : ๙,๙๒๑,๖๐๐ บาท (เก้าล้านเก้าแสนสองหมื่นหนึ่งพันหกร้อยบาทถ้วน)

ระยะเวลาดำเนินการ : วันที่ ๑๐ พฤศจิกายน ๒๕๖๕





เทศบาลตำบลบ้านค้อ ลงพื้นที่ทำการปรับปรุงทัศนียภาพทางโค้งช่องเขาขาด บริเวณจุดชมวิว Sky walk - ภู  
แอ่น อุทยานแห่งชาติภูเก้า-ภูพาน

งบประมาณ : ไม่ใช้งบประมาณ  
ระยะเวลาดำเนินการ : วันที่ ๕ มกราคม ๒๕๖๖





กองช่างเทศบาลตำบลบ้านค้อ ลงพื้นที่ตรวจเยี่ยมการปฏิบัติงานวางท่อประปาส่วนภูมิภาคในเขต  
ในเขตเทศบาลตำบลบ้านค้อ ได้มีน้ำประปาไว้ใช้อย่างพอเพียงตามความต้องการของประชาชน

งบประมาณ : ๔,๖๙๔,๐๐๐ บาท (สี่ล้านหกแสนเก้าหมื่นสี่พันบาทถ้วน)

ระยะเวลาดำเนินการ : วันที่ ๑๓ มกราคม ๒๕๖๖





กองช่าง เทศบาลตำบลบ้านค้อ ลงพื้นที่ซ่อมแซมไฟฟ้าสาธารณะ บ้านกุดฉิม หมู่ ๔ บ้านศรีวิไล หมู่ ๑๐

หนองทุ่ม รวมจำนวน ๗ จุด

งบประมาณ : ไม่ใช้งบประมาณ

ระยะเวลาดำเนินการ : วันที่ ๑๙ มกราคม ๒๕๖๖





โครงการติดตั้งชุดไฟฟ้าโซล่าเซลล์ หมู่ที่ ๕ สายเข้าบ้านหนองทุ่ม จำนวน ๖๐ จุด  
งบประมาณ : ๙,๙๒๑,๖๐๐ บาท (เก้าล้านเก้าแสนสองหมื่นหนึ่งพันหกร้อยบาทถ้วน)  
ระยะเวลาดำเนินการ : วันที่ ๑๐ กุมภาพันธ์ ๒๕๖๖



